



Wojewódzki
Urząd Pracy
w Łodzi

Fundusze Europejskie

Nabór nr: FELD.07.05-IP.01-002/26

POWIATOWE URZĘDY PRACY

Działanie FELD.07.05 Integracja i społeczeństwo obywatelskie

Priorytet 7. Fundusze Europejskie dla zatrudnienia i integracji w Łódzkiem

Fundusze Europejskie dla Łódzkiego 2021-2027

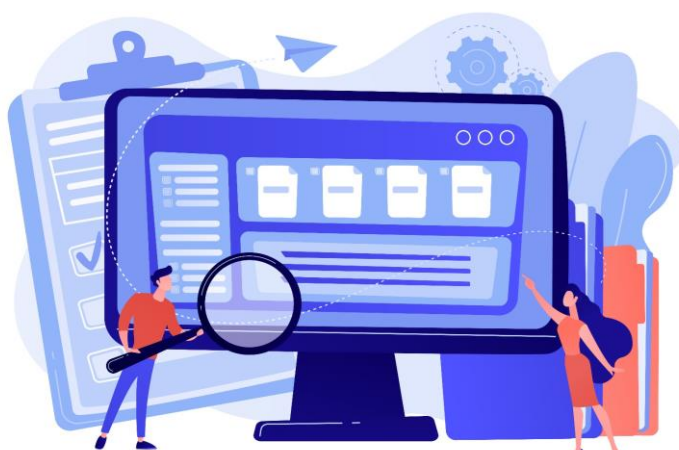


Fundusze Europejskie
dla Łódzkiego



Rzeczpospolita
Polska

Dofinansowane przez
Unię Europejską



**Kluczowe informacje na
temat naboru**

SKŁADANIE WNIOSKÓW O DOFINANSOWANIE

TERMIN ZŁOŻENIA WNIOSKU

**ROZPOCZĘCIE
NABORU:**

27 kwietnia

2026 r.

godzina 00:00:00

**ZAKOŃCZENIE
NABORU:**

08 czerwca

2026 r.

godzina 23:59:59

Planowany termin rozstrzygnięcia naboru:

WRZESIEŃ 2026 r.

3

SKŁADANIE WNIOSKÓW O DOFINANSOWANIE

SPOSÓB ZŁOŻENIA WNIOSKU

Wyłącznie **w wersji elektronicznej**

za pośrednictwem aplikacji SOWA

EFS, dostępnej na stronie:

www.sowa2021.efs.gov.pl/



4

KWOTA PRZEZNACZONA NA DOFINANSOWANIE PROJEKTÓW

10 000 000,00 PLN

**Maksymalny poziom dofinansowania
wynosi: 95%**

**Minimalny poziom wkładu własnego wynosi:
5%**

5

WNIOSKODAWCY

Wnioskodawcami są **wyłącznie miasta/powiaty z województwa łódzkiego**, a projekty są realizowane przez powiatowe urzędy pracy.

Wybór projektów odbywa się **w sposób konkurencyjny**.

6

GRUPY DOCELOWE

Wsparciem mogą być objęte poniższe grupy docelowe:

- 1. Osoby zagrożone ubóstwem i wykluczeniem społecznym**
- 2. Otoczenie ww. osób**

7

GRUPA DOCELOWA

Zgodnie z kryterium merytorycznym dostępu nr 12 „Grupa docelowa”, **wnioskodawca zapewnia, że działania będą skierowane do grup docelowych z obszaru województwa łódzkiego, które uczą się, pracują lub zamieszkują na obszarze województwa łódzkiego.**

8

GRUPA DOCELOWA

DEFINICJE - osoby zagrożone ubóstwem i wykluczeniem społecznym (1)

- a) osoby lub rodziny korzystające ze świadczeń z pomocy społecznej zgodnie z ustawą z dnia 12 marca 2004 r. o pomocy społecznej lub kwalifikujące się do objęcia wsparciem pomocy społecznej, tj. spełniające co najmniej jedną z przesłanek określonych w art. 7 tej ustawy;**

9

GRUPA DOCELOWA

DEFINICJE - osoby zagrożone ubóstwem i wykluczeniem społecznym (2)

- b) osoby, o których mowa w art. 1 ust. 2 ustawy z dnia 13 czerwca 2003 r. o zatrudnieniu socjalnym;**
- c) osoby przebywające w pieczy zastępczej lub opuszczające pieczę zastępczą oraz rodziny przeżywające trudności w pełnieniu funkcji opiekuńczo-wychowawczych;**

10

GRUPA DOCELOWA

DEFINICJE - osoby zagrożone ubóstwem i wykluczeniem społecznym (3)

- d) osoby nieletnie, wobec których zastosowano środki zapobiegania i zwalczania demoralizacji i przestępczości zgodnie z ustawą z dnia 9 czerwca 2022 r. o wspieraniu i resocjalizacji nieletnich oraz osoby nieletnie zagrożone demoralizacją i przestępczością;

11

GRUPA DOCELOWA

DEFINICJE - osoby zagrożone ubóstwem i wykluczeniem społecznym (4)

- e) osoby przebywające i opuszczające młodzieżowe ośrodki wychowawcze i młodzieżowe ośrodki socjoterapii, o których mowa w ustawie z dnia 14 grudnia 2016 r. – Prawo oświatowe oraz osoby opuszczające okręgowe ośrodki wychowawcze, o których mowa w ustawie z dnia 9 czerwca 2022 r. o wspieraniu i resocjalizacji nieletnich;

12

GRUPA DOCELOWA**DEFINICJE - osoby zagrożone ubóstwem i wykluczeniem społecznym (5)**

- f) osoby z niepełnosprawnościami;

- g) członkowie gospodarstw domowych sprawujący opiekę nad osobą potrzebującą wsparcia w codziennym funkcjonowaniu;

13

GRUPA DOCELOWA**DEFINICJE - osoby zagrożone ubóstwem i wykluczeniem społecznym (6)**

- h) osoby potrzebujące wsparcia w codziennym funkcjonowaniu;

- i) osoby opuszczające placówki opieki instytucjonalnej, w tym w szczególności domy pomocy społecznej;

14

GRUPA DOCELOWA**DEFINICJE - osoby zagrożone ubóstwem i wykluczeniem społecznym (7)**

- j) osoby w kryzysie bezdomności, dotknięte wykluczeniem z dostępu do mieszkań lub zagrożone bezdomnością;

15

GRUPA DOCELOWA**DEFINICJE - osoby zagrożone ubóstwem i wykluczeniem społecznym (8)**

- k) osoby odbywające karę pozbawienia wolności, objęte dozorem elektronicznym;
- l) osoby korzystające z programu Fundusze Europejskie na Pomoc Żywnościową 2021-2027;

16

GRUPA DOCELOWA

DEFINICJE - osoby zagrożone ubóstwem i wykluczeniem społecznym (9)

- m) osoby należące do społeczności marginalizowanych, takich jak Romowie;
- n) osoby objęte ochroną czasową w Polsce w związku z agresją Federacji Rosyjskiej na Ukrainę;

Posiadanie statusu osoby bezrobotnej, zarejestrowanej w PUP, jest wystarczającą przesłanką umożliwiającą wzięcie udziału w projekcie.

17

TYP PROJEKTÓW

W ramach naboru może być finansowany następujący typ projektu określony w SZOP:

Programy obejmujące instrumenty aktywizacji społecznej, zawodowej, zdrowotnej, edukacyjnej i kulturalno-rekreacyjnej (z wyłączeniem działań w ramach inicjatywy ALMA).

18

INSTRUMENTY AKTYWIZACJI SPOŁECZNEJ (1)

Działania ukierunkowane na przywrócenie zdolności do prawidłowego wypełniania ról społecznych:

19

INSTRUMENTY AKTYWIZACJI SPOŁECZNEJ (1.1)

poradnictwo specjalistyczne

(psychologiczne, prawne, obywatelskie, itp.)

poradnictwo i wsparcie indywidualne w zakresie podniesienia kompetencji życiowych (coach, mentor itp.)

20

INSTRUMENTY AKTYWIZACJI SPOŁECZNEJ (1.2)

- praca socjalna i środowiskowa**

- treningi kompetencji i umiejętności społecznych**
(rozwijanie kontaktów społecznych, umiejętności interpersonalnych, prawo jazdy kat. B, kursy komputerowe o profilu ogólnym, itp.)

21

INSTRUMENTY AKTYWIZACJI ZAWODOWEJ (2)

- pośrednictwo pracy,

- poradnictwo zawodowe,

- bon na kształcenie ustawiczne,

22

INSTRUMENTY AKTYWIZACJI ZAWODOWEJ (2.1)

- kursy i szkolenia zawodowe,
- staże zawodowe,
- wolontariat,

23

INSTRUMENTY AKTYWIZACJI ZAWODOWEJ (2.2)

- subsydiowane zatrudnienie,
- zatrudnienie wspomagane, trener pracy

Aktywizacja zawodowa nie może stanowić pierwszej formy wsparcia w projekcie.

24

INSTRUMENTY AKTYWIZACJI EDUKACYJNEJ (3)

Działania ukierunkowane na **poszerzenie wiedzy i umiejętności podnoszących kompetencje ogólne, wpływające na status społeczny:**

25

INSTRUMENTY AKTYWIZACJI EDUKACYJNEJ (3.1)

☐ **zajęcia i konsultacje z brokerem edukacyjnym,**

☐ **zajęcia podnoszące kompetencje ogólne**
(kursy językowe o profilu ogólnym, szkolenia z zakresu samoorganizacji itp.),

26

INSTRUMENTY AKTYWIZACJI EDUKACYJNEJ (3.2)

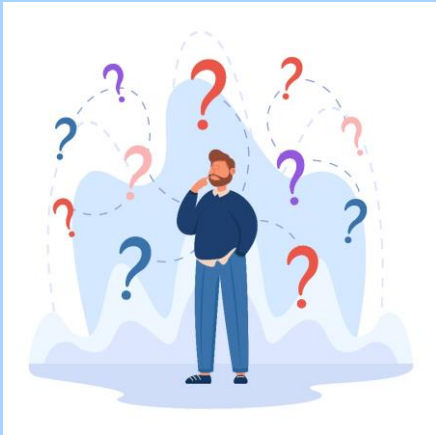
- ❑ **zajęcia wyrównujące szanse edukacyjne**
(korepetycje itp.),
- ❑ **wspieranie edukacji formalnej** (zakup podręczników i pomocy naukowych, sfinansowanie kosztów dojazdu i noclegu itp.).

27

INSTRUMENTY AKTYWIZACJI ZDROWOTNEJ

Działania o charakterze diagnostycznym lub profilaktycznym, np. konsultacja dietetyczna, psychiatryczna, stomatologiczna.

28



WYBÓR PROJEKTÓW

29

KRYTERIA MERYTORYCZNE DOSTĘPU (1)

**ZGODNOŚĆ
Z TYPEM PROJEKTU
I BENEFICJENTA
ORAZ CELEM**

Weryfikacja:

- katalogu beneficjentów,
- typu projektu,
- zgodności z celem szczegółowym dla działania.

KRYTERIA MERYTORYCZNE DOSTĘPU (2)

ZGODNOŚĆ GRUPY DOCELOWEJ

Weryfikacja, czy wsparciem objęto grupę docelową wskazaną w Regulaminie wyboru projektów.

31

KRYTERIA MERYTORYCZNE DOSTĘPU (3)

ZGODNOŚĆ PROJEKTU Z KARTĄ PRAW PODSTAWOWYCH

Weryfikacja:

- braku sprzeczności pomiędzy zapisami wniosku o dofinansowanie a wymogami KPP
- uwzględnienia we wniosku deklaracji potwierdzającej zgodność z KPP.

32

KRYTERIA MERYTORYCZNE DOSTĘPU (4)

ZGODNOŚĆ PROJEKTU Z KONWENCJĄ O PRAWACH OSÓB NIEPEŁNOSPRAWNYCH

Weryfikacja:

- braku sprzeczności pomiędzy zapisami wniosku o dofinansowanie a wymogami KPON
- uwzględnienia we wniosku deklaracji potwierdzającej zgodność z KPON.

33

KRYTERIA MERYTORYCZNE DOSTĘPU (5)

RÓWNOŚĆ SZANS I DOSTĘPNOŚĆ

Wnioskodawca musi wykazać, że wsparcie w projekcie jest dostępne dla wszystkich (bez względu na płeć, rasę, kolor skóry, pochodzenie etniczne itp.) w tym w szczególności dla osób z niepełnosprawnością i osób starszych.

34

KRYTERIA MERYTORYCZNE DOSTĘPU (6)

DZIAŁANIA DYSKRYMINUJĄCE

DOTYCZY JST
lub podmiotu przez nią
kontrolowanego lub od
niej zależnego

(część 1)

Czy **JST** (lub podmiot przez nią kontrolowany lub od niej zależny) nie podjęła jakichkolwiek działań dyskryminujących, w szczególności nie przyjęła obowiązujących aktów prawnych, które są sprzeczne z zasadami, o których mowa w art. 9 ust. 3 rozporządzenia Parlamentu Europejskiego i Rady (UE) nr 2021/1060...

35

KRYTERIA MERYTORYCZNE DOSTĘPU (6.1)

DZIAŁANIA DYSKRYMINUJĄCE

DOTYCZY JST
lub podmiotu przez nią
kontrolowanego lub od
niej zależnego

(część 2)

w zakresie odnoszącym się do płci, rasy, pochodzenia etnicznego, religii lub światopoglądu, niepełnosprawności, wieku lub orientacji seksualnej?

36

KRYTERIA MERYTORYCZNE DOSTĘPU (7)

ZRÓWNOWAŻONY ROZWÓJ

Czy w projekcie zastosowano rozwiązania proekologiczne oraz czy zadeklarowano stosowanie zasady „nie czynić poważnych szkód” środowisku tj. zasadę DNSH?

37

KRYTERIA MERYTORYCZNE DOSTĘPU (8)

RÓWNOŚĆ KOBIEC I MĘŻCZYŹN

Zgodność z zasadą równości kobiet i mężczyzn na podstawie standardu minimum.

38

KRYTERIA MERYTORYCZNE DOSTĘPU (9)

POTENCJAŁ
FINANSOWY
WNIOSKODAWCY

Nie dotyczy jednostek sektora finansów publicznych

39

KRYTERIA MERYTORYCZNE DOSTĘPU (10)

WŁAŚCIWA METODA
ROZLICZANIA
KOSZTÓW

Nie przewiduje się możliwości stosowania uproszczonych metod rozliczania wydatków, za wyjątkiem stawki ryczałtowej na koszty pośrednie.

Koszty bezpośrednie projektu muszą być rozliczane na podstawie rzeczywiście ponoszonych wydatków.

40

KRYTERIA MERYTORYCZNE DOSTĘPU (11)

ZGODNOŚĆ PROJEKTU Z OBOWIĄZUJĄCYMI PRZEPISAMI POMOCY PUBLICZNEJ I POMOCY DE MINIMIS

Czy projekt został przygotowany zgodnie z obowiązującymi przepisami, dotyczącymi zakresu przedstawionego w projekcie, odnoszącymi się do pomocy publicznej lub pomocy de minimis.

41

KRYTERIA MERYTORYCZNE DOSTĘPU (12)

GRUPA DOCELOWA

Uczestnik projektu musi uczyć się/pracować lub zamieszkiwać na obszarze województwa łódzkiego.

42

KRYTERIA MERYTORYCZNE DOSTĘPU (13)

PARTNERSTWO

Czy występujące w projekcie partnerstwo spełnia warunki określone w art. 39 Ustawy o zasadach realizacji zadań finansowanych ze środków europejskich w perspektywie finansowej 2021-2027, a także czy partner (partnerzy) jest wymieniony we wniosku o dofinansowanie projektu?

43

KRYTERIA MERYTORYCZNE DOSTĘPU (14)

UZASADNIONA OPINIA KOMISJI EUROPEJSKIEJ

Czy projektu nie dotyczy bezpośrednio uzasadniona opinia Komisji Europejskiej w sprawie naruszenia, na mocy art. 258 Traktatu o funkcjonowaniu Unii Europejskiej, kwestionująca zgodność z prawem i prawidłowość wydatków lub wykonania projektu?

44

KRYTERIA MERYTORYCZNE PUNKTOWE (1)

OPIS GRUPY DOCELOWEJ

DRUGIE KRYTERIUM ROZSTRZYGAJĄCE

0/16 - kryterium uznaje się za spełnione, gdy kryterium uzyska minimum 50% punktów tj. 8 punktów

Czy:

- przedstawiono **charakterystykę** grupy docelowej (0-6 pkt);
- opisano **potrzeby, bariery i oczekiwania** uczestników projektu (0-6 pkt);
- zaplanowano **kryteria i sposób rekrutacji** uczestników projektu (0-4 pkt).

45

KRYTERIA MERYTORYCZNE PUNKTOWE (2)

ZADANIA I WSKAŹNIKI

PIERWSZE KRYTERIUM ROZSTRZYGAJĄCE

0/20 - kryterium uznaje się za spełnione, gdy kryterium uzyska minimum 50% punktów tj. 10 punktów.

Czy:

- projekt przyczynia się do **osiągnięcia celu szczegółowego** dla działania (0-1 pkt);
- zaplanowane **zadania wynikają z potrzeb i oczekiwań** grupy docelowej (0-7 pkt);

46

KRYTERIA MERYTORYCZNE PUNKTOWE (2.1)

ZADANIA I WSKAŹNIKI

- **opisano zadania**, planowany **sposób ich realizacji**, zasadność realizacji zadań w partnerstwie (0 – 6 pkt);

47

KRYTERIA MERYTORYCZNE PUNKTOWE (2.2)

ZADANIA I WSKAŹNIKI

- dobrane zostały **wskaźniki produktu i rezultatu**, zgodne z zakresem projektu, oraz czy założono **realne wartości wskaźników** oraz właściwy **sposób ich pomiaru** (0 – 6 pkt).

48

KRYTERIA MERYTORYCZNE PUNKTOWE (3)

POTENCJAŁ I ZARZĄDZANIE PROJEKTEM

0/10 - kryterium uznaje się za spełnione, gdy kryterium uzyska minimum 50% punktów tj. 5 punktów

- wnioskodawca (i partnerzy o ile dotyczy) posiada **odpowiedni potencjał kadrowy** do wykorzystania w ramach projektu, zarówno **do działań merytorycznych jak też do zarządzania projektem** (0-4 pkt);

49

KRYTERIA MERYTORYCZNE PUNKTOWE (3.1)

POTENCJAŁ I ZARZĄDZANIE PROJEKTEM

- wnioskodawca (i partnerzy o ile dotyczy) posiada **odpowiedni potencjał techniczny**, w tym **sprzętowy i warunki lokalowe** do wykorzystania w ramach projektu (0 – 2 pkt);

50

KRYTERIA MERYTORYCZNE PUNKTOWE (3.2)

POTENCJAŁ I ZARZĄDZANIE PROJEKTEM

- **czy sposób w jaki projekt będzie zarządzany**, gwarantuje prawidłową jego realizację (0 – 4 pkt).

51

KRYTERIA MERYTORYCZNE PUNKTOWE (4)

DOŚWIADCZENIE

TRZECIE KRYTERIUM ROZSTRZYGAJĄCE

0/10 - kryterium uznaje się za spełnione, gdy kryterium uzyska minimum 50% punktów tj. 5 punktów.

- wnioskodawca posiada doświadczenie **w obszarze wsparcia projektu** (0-4 pkt);
- wnioskodawca posiada doświadczenie **na rzecz grupy docelowej**, do której skierowany będzie projekt (0-4 pkt);
- wnioskodawca posiada doświadczenie **na określonym terytorium**, którego będzie dotyczyć realizacja projektu (0-2 pkt).

52

KRYTERIA MERYTORYCZNE PUNKTOWE (5)

BUDŻET PROJEKTU

0/14 - kryterium uznaje się za spełnione, gdy kryterium uzyska minimum 50% punktów tj. 7 punktów

- wydatki zaplanowane w budżecie są **kwalfikowalne** i zgodne z Wytycznymi dotyczącymi kwalifikowalności wydatków, w tym czy wydatki zaplanowane w budżecie **wynikają z zakresu zadań, są racjonalne i efektywne oraz niezbędne** do osiągnięcia celów projektu (0 – 7 pkt);

53

KRYTERIA MERYTORYCZNE PUNKTOWE (5.1)

BUDŻET PROJEKTU

- wydatki zaplanowane w budżecie są zgodne z Regulaminem wyboru projektów, **w zakresie poziomu cross-finansingu, limitu kosztów, maksymalnego poziomu dofinansowania** (0 – 2 pkt);

54

KRYTERIA MERYTORYCZNE PUNKTOWE (5.2)

BUDŻET PROJEKTU

- w sposób poprawny **uzasadniono wydatki**, oraz czy wydatki są zgodne z **cenami rynkowymi** oraz czy **spójne są z innymi częściami wniosku**: wskaźnikami, grupą docelową, harmonogramem (0-5 pkt).

55

SPECYFICZNE KRYTERIA MERYTORYCZNE (1)

WNIOSKODAWCA I REALIZATOR

Czy wnioskodawcą jest miasto/powiat z województwa łódzkiego a projekt jest realizowany przez powiatowy urząd pracy?

56

SPECYFICZNE KRYTERIA MERYTORYCZNE (2)

UCZESTNICY PROJEKTU

Czy uczestnikami projektu są wyłącznie **osoby zagrożone ubóstwem i wykluczeniem społecznym oraz ich otoczenie**, o ile jest ono niezbędne dla skutecznego wsparcia osób zagrożonych ubóstwem i wykluczeniem społecznym?

57

SPECYFICZNE KRYTERIA MERYTORYCZNE (3)

PREFERENCJE GRUP DOCELOWYCH

Czy kryteria rekrutacji uwzględniają **preferencje dla osób:**

a) doświadczających wielokrotnego wykluczenia społecznego rozumianego jako wykluczenie z powodu więcej niż jednej z przesłanek kwalifikujących je do wsparcia w projekcie;

58

SPECYFICZNE KRYTERIA MERYTORYCZNE (3.1)

PREFERENCJE GRUP DOCELOWYCH

- b) o znacznym lub umiarkowanym stopniu niepełnosprawności;
- c) z niepełnosprawnością sprzężoną, osób z chorobami psychicznymi, osób z niepełnosprawnością intelektualną i osób z całościowymi zaburzeniami rozwojowymi;

59

SPECYFICZNE KRYTERIA MERYTORYCZNE (3.2)

PREFERENCJE GRUP DOCELOWYCH

- d) korzystających z programu FE PŻ;
- e) opuszczających placówki opieki instytucjonalnej;
- f) wykluczonych komunikacyjnie;
- g) które opuściły jednostki penitencjarne w terminie ostatnich 12 miesięcy?

60

SPECYFICZNE KRYTERIA MERYTORYCZNE (4)

INDYWIDUALIZACJA WSPARCIA

Czy dla każdego uczestnika projektu zostanie przygotowana **indywidualna ścieżka reintegracji**, z uwzględnieniem diagnozy sytuacji problemowej, zasobów, potencjału, predyspozycji, potrzeb, z zastrzeżeniem, że:

61

SPECYFICZNE KRYTERIA MERYTORYCZNE (4.1)

INDYWIDUALIZACJA WSPARCIA

1. nie może ona obejmować wyłącznie pracy socjalnej;
2. instrument aktywizacji zawodowej nie stanowi pierwszego elementu wsparcia w ramach indywidualnej ścieżki reintegracji?

62

SPECYFICZNE KRYTERIA MERYTORYCZNE (5)

NARZĘDZIA REALIZACJI WSPARCIA

Czy z każdym uczestnikiem zawarta zostanie **umowa na wzór kontraktu socjalnego** albo realizowany będzie program przewidziany w ustawie z dnia 12 marca 2004 r. o pomocy społecznej, w tym indywidualny program, program aktywności lokalnej, projekt socjalny?

63

SPECYFICZNE KRYTERIA MERYTORYCZNE (6)

OKRES REALIZACJI

Okres realizacji projektu nie może być dłuższy niż 18 miesięcy.

64

KRYTERIUM PREMIUJĄCE

OSOBY Z NIEPEŁNOSPRAWNOŚCIĄ

Czy osoby z niepełnosprawnością stanowią co najmniej **30%** grupy docelowej projektu?

PUNKTACJA:

0 – osoby z niepełnosprawnością nie stanowią co najmniej 30 % grupy docelowej.

5 – osoby z niepełnosprawnością stanowią co najmniej 30 % grupy docelowej.

65



**Jak wypełnić wniosek
o dofinansowanie?**

SEKCJA 1: INFORMACJE O PROJEKCIE

OPIS PROJEKTU

W polu Opis projektu należy podać krótki opis projektu, uwzględniając jego najważniejsze elementy:

- cel projektu,
- grupę docelową projektu,
- główne rezultaty,
- główne zadania,
- opis spełnienia zasad równościowych

67

SEKCJA 1: INFORMACJE O PROJEKCIE

ZASADA RÓWNOŚCI SZANS I NIEDYSKRYMINACJI (1)

Opis dostępności dla osób z różnymi rodzajami niepełnosprawności i osób starszych powinien wynikać z przeprowadzonej diagnozy.



68

SEKCJA 1: INFORMACJE O PROJEKCIE

ZASADA RÓWNOŚCI SZANS I NIEDYSKRIMINACJI (2)

Należy pamiętać, aby opisując działania równościowe odnieść się do następujących obszarów projektu:

- grupy docelowe
- rekrutacja, promocja i informacja projektu
- zadania, w tym założone wskaźniki i produkty
- potencjał i doświadczenie wnioskodawcy i partnera/ów

69

SEKCJA 1: INFORMACJE O PROJEKCIE

ZASADA RÓWNOŚCI Kobiet I MĘŻCZYŹN

Ocena zgodności projektu z zasadą równości kobiet i mężczyzn odbywa się na podstawie standardu minimum.



70

SEKCJA 1: INFORMACJE O PROJEKCIE

OPIS GRUPY DOCELOWEJ (1)

W polu Grupy docelowe należy wskazać:

- 1. UCZESTNIKÓW PROJEKTU**
- 2. ICH POTRZEBY I OCZEKIWANIA**
- 3. BARIERY**
- 4. SPEŁNIENIE KRYTERIUM 1 STANDARDU MINIMUM**

71

SEKCJA 1: INFORMACJE O PROJEKCIE

OPIS GRUPY DOCELOWEJ (2)

UCZESTNICY PROJEKTU

Opis grupy docelowej powinien dotyczyć osób, którym wnioskodawca będzie udzielał wsparcia w projekcie.

Opisując grupę docelową należy zawrzeć zapisy, które umożliwią uznanie specyficznego kryterium merytorycznego nr 2 „Uczestnicy” za spełnione.

72

SEKCJA 1: INFORMACJE O PROJEKCIE

OPIS GRUPY DOCELOWEJ (3)

POTRZEBY I OCZEKIWANIA

BARIERY

Należy opisać potrzeby i oczekiwania grupy docelowej w kontekście wsparcia, które ma być udzielane w ramach projektu oraz bariery, na które napotykają osoby, do których kierowane jest wsparcie.

73

SEKCJA 1: INFORMACJE O PROJEKCIE

OPIS GRUPY DOCELOWEJ (4)

SPEŁNIENIE KRYTERIUM 1 STANDARDU MINIMUM

Należy zamieścić informacje potwierdzające spełnienie kryterium 1 Standardu minimum tj. informacje, które potwierdzają istnienie (albo brak istniejących) barier równościowych w obszarze tematycznym projektu.

74

SEKCJA 3: WSKAŹNIKI PROJEKTU

Sekcja zawiera listę wskaźników definiujących cele projektu. Definicje wskaźników znajdują się w **Załączniku nr 2 do Regulaminu wyboru projektów.**



Każdy ze wskaźników powinien mieć określoną wartość docelową, oraz sposób pomiaru.



Przedstawienie wskaźników w podziale na K i M jest jednym z warunków na spełnienie kryterium 4 Standardu minimum.

75

SEKCJA 3: WSKAŹNIKI PROJEKTU WSKAŹNIKI PRODUKTU

- Liczba osób długotrwale bezrobotnych objętych wsparciem w programie,
- Liczba osób w wieku 18-29 lat objętych wsparciem w programie,
- Liczba osób niezatrudnionych objętych wsparciem w programie,
- Wartość wydatków kwalifikowalnych przeznaczonych na realizację gwarancji dla młodzieży.

76

SEKCJA 3: WSKAŹNIKI PROJEKTU

WSKAŹNIKI REZULTATU

- Liczba osób, które uzyskały kwalifikacje po opuszczeniu programu,
- Liczba osób, których sytuacja społeczna uległa poprawie po opuszczeniu programu,
- Liczba osób pracujących, łącznie z prowadzącymi działalność na własny rachunek, po opuszczeniu programu.

77

SEKCJA 3: WSKAŹNIKI PROJEKTU

INNE WSPÓLNE WSKAŹNIKI PRODUKTU (1)

- Liczba osób z niepełnosprawnościami objętych wsparciem w programie,
- Liczba osób z krajów trzecich objętych wsparciem w programie,
- Liczba osób obcego pochodzenia objętych wsparciem w programie,
- Liczba osób należących do mniejszości, w tym społeczności marginalizowanych takich jak Romowie, objętych wsparciem w programie,

78

SEKCJA 3: WSKAŹNIKI PROJEKTU INNE WSPÓLNE WSKAŹNIKI PRODUKTU (2)

- Liczba osób w kryzysie bezdomności lub dotkniętych wykluczeniem z dostępu do mieszkań, objętych wsparciem w programie,
- Liczba obiektów dostosowanych do potrzeb osób z niepełnosprawnościami,
- Liczba projektów, w których sfinansowano koszty racjonalnych usprawnień dla osób z niepełnosprawnościami.

79

SEKCJA 3: WSKAŹNIKI PROJEKTU SPOSÓB POMIARU WSKAŹNIKÓW

W tym polu należy wskazać:

1. Źródła danych do pomiaru wskaźnika
2. Częstotliwość pomiaru wskaźnika
3. Osoby odpowiedzialne za pomiar wskaźnika

80

SEKCJA 4: ZADANIA

Istnieją dwa rodzaje zadań:

1. Zadania zwykłe
2. Zadania o nazwie koszty pośrednie

Poszczególne zadania, które będą realizowane w ramach projektu należy wskazać zgodnie z przewidywaną kolejnością ich realizacji.

81

SEKCJA 4: ZADANIA

OPIS I UZASADNIENIE ZADANIA (1)

Opis planowanych zadań powinien być możliwie szczegółowy, np. formy wsparcia, liczba grup, planowane terminy rozpoczęcia i zakończenia, zaangażowana kadra.

Planowane zadania powinny być również **efektywne**, tj. zakładać możliwie najkorzystniejsze efekty ich realizacji przy określonych nakładach finansowych i **racjonalnie ulokowane w czasie**.

82

SEKCJA 4: ZADANIA

OPIS I UZASADNIENIE ZADANIA (2)

Informacje dotyczące zaangażowanej kadry powinny uwzględniać jej:

- kompetencje
- doświadczenie
- wykształcenie (adekwatne do przewidzianego wsparcia)

83

SEKCJA 4: ZADANIA

OPIS I UZASADNIENIE ZADANIA (3)

Nie należy wyodrębnić zadania pn. „Zarządzanie projektem”, ponieważ wydatki w tym zakresie stanowią koszty pośrednie i w ich ramach są rozliczane.

Podobnie jest z zadaniem pn. „Promocja projektu” - działania informacyjno-promocyjne projektu (np. zakup materiałów promocyjnych i informacyjnych, zakup ogłoszeń prasowych, prowadzenie strony internetowej projektu) będą rozliczane w ramach kosztów pośrednich.

84

SEKCJA 4: ZADANIA

OPIS I UZASADNIENIE ZADANIA (4)

Należy pamiętać o zamieszczeniu deklaracji potwierdzających spełnienie przez projekt zgodności z Kartą Praw Podstawowych (KPP) i Konwencją o Prawach Osób Niepełnosprawnych (KPON) oraz o zamieszczeniu informacji, które potwierdzą spełnienie kryterium 2 lub 3 Standardu minimum.



85

SEKCJA 4: ZADANIA

OPIS I UZASADNIENIE ZADANIA (5)

Wniosek o dofinansowanie powinien zawierać działania odpowiadające na zidentyfikowane bariery równościowe w obszarze tematycznym projektu (kryterium 2).

Jeśli natomiast stwierdzono brak barier równościowych, wniosek powinien zawierać działania zapewniające przestrzeganie zasady równości kobiet i mężczyzn, tak aby na żadnym etapie realizacji projektu nie wystąpiły bariery równościowe (kryterium 3).

86

SEKCJA 5: BUDŻET PROJEKTU (1)

W budżecie projektu ujmowane są jedynie wydatki kwalifikowalne spełniające warunki określone w Wytocznych dotyczących kwalifikowalności wydatków, w szczególności niezbędność wydatków do osiągnięcia celów projektu.

Tworząc budżet projektu należy pamiętać o podstawowych zasadach kwalifikowalności, tj. racjonalności i efektywności.

87

SEKCJA 5: BUDŻET PROJEKTU (2)

Budżet projektu przedstawiany jest w formie budżetu zadaniowego, co oznacza wskazanie

KOSZTÓW BEZPOŚREDNICH - tj. kosztów kwalifikowalnych poszczególnych zadań realizowanych przez wnioskodawcę w ramach projektu.

KOSZTÓW POŚREDNICH - tj. kosztów administracyjnych związanych z obsługą projektu, których katalog został wskazany w Wytocznych dotyczących kwalifikowalności wydatków.

88

SEKCJA 5: BUDŻET PROJEKTU (3)

W budżecie projektu brak ceny jednostkowej oraz podziału wydatków na poszczególne lata kalendarzowe realizacji projektu.

W nazwie danego wydatku należy przedstawić metodologię wyliczenia wydatku:

np. szkolenie (3 osoby x 1 800 zł).

89

SEKCJA 5: BUDŻET PROJEKTU (4)

Każdy wydatek w ramach kosztów bezpośrednich należy przyporządkować do odpowiedniej Kategorii kosztu.

Najczęściej występować będą:

- wsparcie finansowe udzielane grantobiorcom i uczestnikom projektu
np. stypendium szkoleniowe, stypendium stażowe
- koszty wsparcia uczestników projektu, np. zwrot kosztów przejazdu
- personel projektu
- usługi zewnętrzne

90

SEKCJA 5: BUDŻET PROJEKTU (5)

Wydatkom w budżecie należy przypisać odpowiedni Limit wydatków (o ile jest to możliwe).

Opcje wyboru limitów obejmują m.in.:

- pomoc de minimis
- cross financing
- wkład niepieniężny
- podwykonawstwo

91

SEKCJA 5: BUDŻET PROJEKTU (6) KOSZTY POŚREDNIE

Pozycja budżetowa w zadaniu Koszty pośrednie może być rozliczana jedynie metodą uproszczoną za pomocą następujących stawek ryczałtowych:

- a) 10% kosztów bezpośrednich – w przypadku projektów o wartości kosztów bezpośrednich przekraczającej 4 550 tys. PLN.
- b) 15% kosztów bezpośrednich – w przypadku projektów o wartości kosztów bezpośrednich powyżej 1 740 tys. PLN do 4 550 tys. PLN włącznie,

92

SEKCJA 5: BUDŻET PROJEKTU (6.1) KOSZTY POŚREDNIE

Pozycja budżetowa w zadaniu Koszty pośrednie może być rozliczana jedynie metodą uproszczoną za pomocą następujących stawek ryczałtowych:

c) 20% kosztów bezpośrednich – w przypadku projektów o wartości kosztów bezpośrednich powyżej 830 tys. PLN do 1 740 tys. PLN włącznie,

d) 25% kosztów bezpośrednich – w przypadku projektów o wartości kosztów bezpośrednich do 830 tys. PLN włącznie

93

SEKCJA 7: ŹRÓDŁA FINANSOWANIA

Sekcja Źródła finansowania wniosku o dofinansowanie projektu zawiera m.in. informacje na temat źródeł finansowania wykazanego w budżecie projektu wkładu własnego.

W przypadku projektów realizowanych przez PUP źródłem finansowania wkładu własnego będzie budżet jednostek samorządu terytorialnego.

94

SEKCJA 8: UZASADNIENIE WYDATKÓW

Należy przedstawić **uzasadnienia dla poszczególnych wydatków** wskazanych w budżecie projektu, co pozwoli na ocenę ich racjonalności i efektywności oraz zgodności z cenami rynkowymi.

95

SEKCJA 9: POTENCJAŁ DO REALIZACJI PROJEKTU

Sekcja ta zawiera informacje na temat potencjału wnioskodawcy i partnerów (jeśli dotyczy) do realizacji projektu w kontekście:

1. Doświadczenia
2. Sposobu zarządzania projektem
3. Potencjału kadrowego
4. Wkładu rzeczowego, własnych środków finansowych

W sekcji tej przedstawia się też sposób rekrutacji uczestników projektu.

96

SEKCJA 9: POTENCJAŁ DO REALIZACJI PROJEKTU (1) DOŚWIADCZENIE

W tym polu należy opisać **potencjał społeczny wnioskodawcy i partnerów** (jeśli dotyczy).

Należy przede wszystkim uzasadnić, dlaczego doświadczenie, którym dysponuje Beneficjent jest adekwatne do realizacji projektu.

97

SEKCJA 9: POTENCJAŁ DO REALIZACJI PROJEKTU (1.1) DOŚWIADCZENIE

Doświadczenie rozpatrywane będzie w 3 aspektach:

1. w obszarze, w którym udzielane będzie wsparcie przewidziane w ramach projektu,
2. na rzecz grupy docelowej, do której kierowane będzie wsparcie przewidziane w ramach projektu
3. na określonym terytorium, którego dotyczyć będzie realizacja projektu.

98

SEKCJA 9: POTENCJAŁ DO REALIZACJI PROJEKTU (2) OPIS SPOSOBU ZARZĄDZANIA PROJEKTEM

W tym polu należy opisać, jak będzie wyglądała **struktura zarządzania projektem**.

Należy pamiętać o zamieszczeniu informacji potwierdzających spełnienie Standardu minimum.

W polu Opis sposobu zarządzania projektem należy wskazać jakie działania zostaną podjęte w celu zapewnienia równościowego zarządzania projektem (kryterium 5 Standardu).

99

SEKCJA 9: POTENCJAŁ DO REALIZACJI PROJEKTU (2.1) OPIS SPOSOBU ZARZĄDZANIA PROJEKTEM

Przy opisie sposobu zarządzania projektem należy zwrócić szczególną uwagę na:

1. sposób zarządzania projektem - czy jest adekwatny do jego zakresu i zapewni jego sprawną i terminową realizację;
2. podział ról i zadań w zespole zarządzającym;

100

SEKCJA 9: POTENCJAŁ DO REALIZACJI PROJEKTU (2.2) OPIS SPOSOBU ZARZĄDZANIA PROJEKTEM

4. wskazanie miejsca biura projektu i potencjału technicznego, w tym sprzętowego i warunków lokalowych wnioskodawcy i partnerów (o ile dotyczy) planowanych do wykorzystania w ramach projektu;
5. wskazanie kadry zarządzającej (zakres zadań wykonywanych przez poszczególne osoby; wzajemne powiązania osób na poszczególnych stanowiskach projektu tj. podległość, nadrzędność; doświadczenie zaangażowanych osób, kwalifikacje personelu).

101

SEKCJA 9: POTENCJAŁ DO REALIZACJI PROJEKTU (3) OPIS WKŁADU RZECZOWEGO

W polu **Opis wkładu rzeczowego** należy przedstawić wkład rzeczowy, jaki wnioskodawca planuje wnieść do projektu. Wkład rzeczowy obejmuje wydatki polegające np. na udostępnianiu/użyczeniu budynków, pomieszczeń na potrzeby projektu.

Jeżeli wnioskodawca nie wnosi wkładu rzeczowego w polu Opis wkładu rzeczowego należy wpisać „nie dotyczy”.

102

SEKCJA 9: POTENCJAŁ DO REALIZACJI PROJEKTU (4) POTENCJAŁ KADROWY DO REALIZACJI PROJEKTU

W polu **Potencjał kadrowy do realizacji projektu** należy opisać potencjał kadrowy wnioskodawcy i wskazać sposób jego wykorzystania w ramach projektu (kluczowe osoby, które będą zaangażowane do realizacji projektu; ich planowaną funkcję w projekcie oraz ich kompetencje i doświadczenie).

103

SEKCJA 9: POTENCJAŁ DO REALIZACJI PROJEKTU (5) OPIS REKRUTACJI I UCZESTNIKÓW PROJEKTU

W polu **Opis rekrutacji i uczestników projektu** należy przedstawić:

- planowane działania informacyjno-promocyjnych dostosowane do specyfiki, potrzeb grupy docelowej;
- założenia procedury rekrutacyjnej, w tym m.in.: czas i miejsce rekrutacji, dokumenty, które będą wymagane na etapie rekrutacji, wskazanie osób odpowiedzialnych za przeprowadzenie procesu rekrutacji;
- katalog przejrzystych kryteriów rekrutacji oraz sposób ich oceny.

104

SEKCJA 9: POTENCJAŁ DO REALIZACJI PROJEKTU (5.1) OPIS REKRUTACJI I UCZESTNIKÓW PROJEKTU

Należy pamiętać o zamieszczeniu informacji potwierdzających spełnienie Standardu minimum.

W polu **Opis rekrutacji i uczestników** projektu należy przedstawić informacje dotyczące tzw. barier równościowych (w oparciu o dane jakościowe lub ilościowe), na jakie napotykają uczestnicy i uczestniczki projektu. Identyfikacja barier pozwoli na uzyskanie punktu za spełnienie kryterium 1 Standardu minimum.

105

SEKCJA 10: DODATKOWE INFORMACJE (1)

W polu Zgodność projektu z zasadą zrównoważonego rozwoju należy:

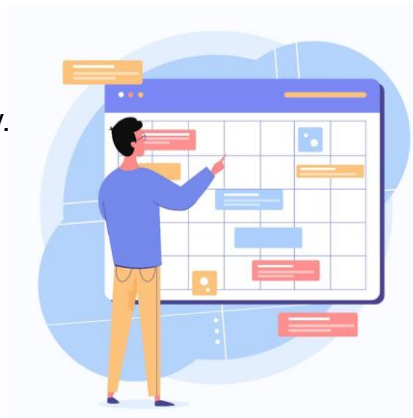
- wykazać zgodność projektu z zasadą zrównoważonego rozwoju poprzez np.: drukowanie dwustronne materiałów; elektroniczny obieg dokumentów itp.
- zamieścić deklarację stosowania zasady „nie czynić poważnych szkód” środowisku (zasada DNSH) w trakcie realizacji projektu.

106

SEKCJA 11: HARMONOGRAM

Sekcja ta zawiera **listę etapów realizacji poszczególnych zadań** wskazanych w sekcji Zadania.

Oś czasu podzielona jest na lata i kwartały.



107

SEKCJA 12: OŚWIADCZENIA

W celu spełnienia kryterium „Działania dyskryminujące” w sekcji Oświadczenia należy zaznaczyć odpowiedź „**Tak**”.

108

SEKCJA 13: ZAŁĄCZNIKI

WUP w Łodzi nie wymaga dołączenia do wniosku załączników.

109

INFORMACJE DOTYCZĄCE NABORU

Odpowiedzi na zadawane pytania znajdują się w zakładce „**Pytania i odpowiedzi**” dotyczącej danego naboru na stronie internetowej www.funduszeUE.wup.lodz.pl

110

INFORMACJE DOTYCZĄCE NABORU

Informacje i wyjaśnienia dotyczące naboru są udzielane drogą telefoniczną oraz za pomocą poczty elektronicznej przez:

Wojewódzki Urząd Pracy w Łodzi

Oddział Naboru Wniosków I

Adres: ul. Wólczańska 49

90-608 Łódź,

telefon: (42) 638 91 75/77/79

e-mail: www.nabory1@wup.lodz.pl

godz. 8.00-16.00