



Wojewódzki
Urząd Pracy
w Łodzi

Fundusze Europejskie

Nabór nr: FELD.07.05-IP.01-001/26

CAPACITY BUILDING

Działanie FELD.07.05 Integracja i społeczeństwo obywatelskie

Priorytet 7. Fundusze Europejskie dla zatrudnienia i integracji w Łódzkiem
Fundusze Europejskie dla Łódzkiego 2021-2027



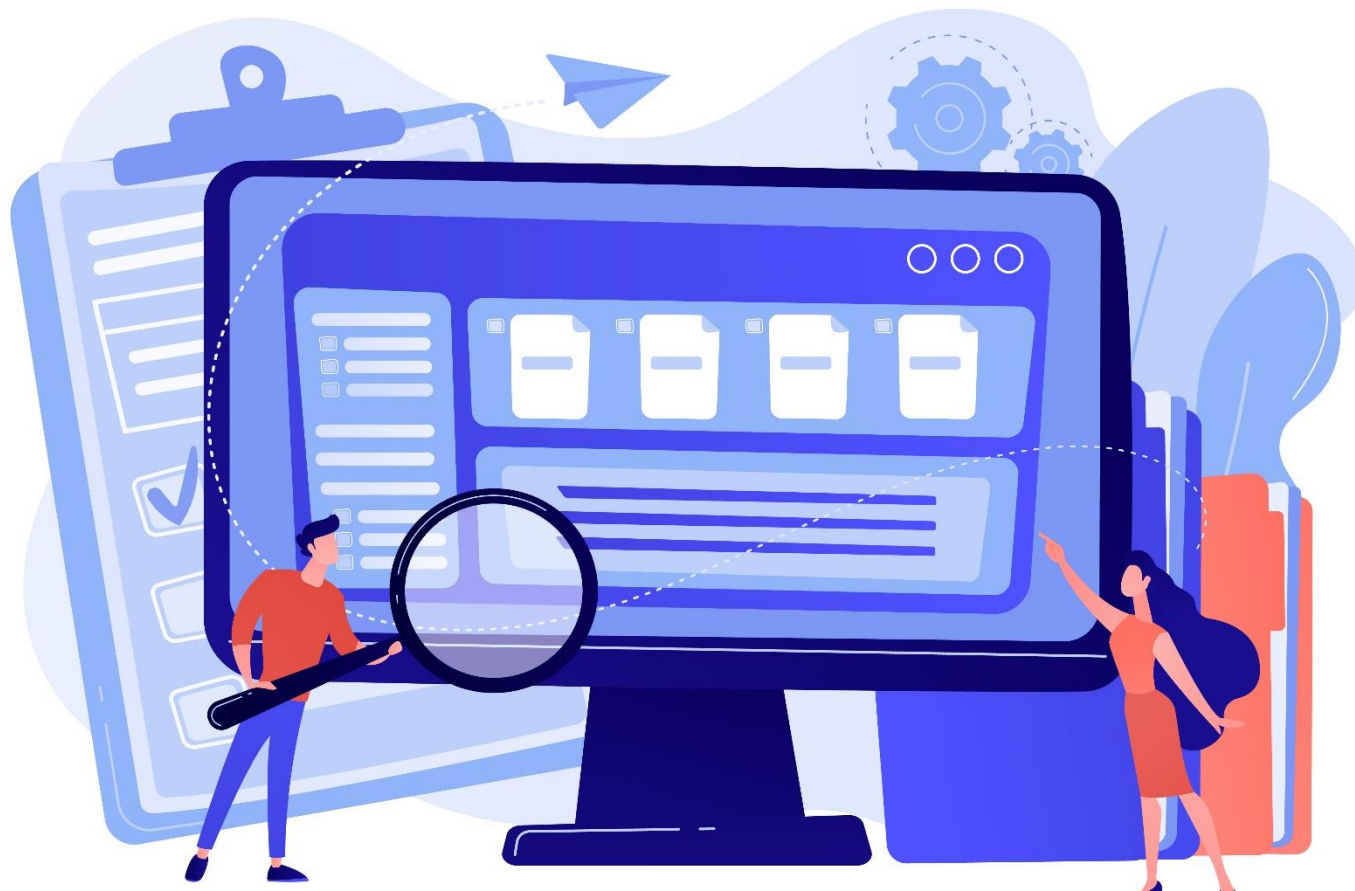
Fundusze Europejskie
dla Łódzkiego



Rzeczpospolita
Polska

Dofinansowane przez
Unię Europejską





Kluczowe informacje na temat naboru

SKŁADANIE WNIOSKÓW O DOFINANSOWANIE

TERMIN ZŁOŻENIA WNIOSKU

ROZPOCZĘCIE

NABORU:

22 kwietnia

2026 r.

godzina 00:00:00

ZAKOŃCZENIE

NABORU:

05 czerwca

2026 r.

godzina 23:59:59

Planowany termin rozstrzygnięcia naboru:

SIERPIEŃ/WRZESIEŃ 2026 r.

SKŁADANIE WNIOSKÓW O DOFINANSOWANIE

SPOSÓB ZŁOŻENIA WNIOSKU

Wyłącznie **w wersji elektronicznej**

za pośrednictwem aplikacji SOWA

EFS, dostępnej na stronie:

www.sowa2021.efs.gov.pl/



KWOTA PRZEZNACZONA NA DOFINANSOWANIE PROJEKTÓW

5 263 590,00 PLN

**Maksymalny poziom dofinansowania
wynosi: 95%**

**Minimalny poziom wkładu własnego wynosi:
5%**

GRUPY DOCELOWE

Wsparciem mogą być objęte poniższe grupy docelowe:

Pracownicy lub przedstawiciele organizacji społeczeństwa obywatelskiego.

Zgodnie ze specyficznym **kryterium merytorycznym nr 1**

„Grupa docelowa”, **wnioskodawca zapewnia, że**

projekt jest skierowany do pracowników lub

przedstawicieli (w tym wolontariuszy) organizacji

pozarządowych posiadających siedzibę na obszarze

województwa łódzkiego, które:

- **posiadają strukturę organizacyjną,**
- **zostały formalnie zarejestrowane w KRS,** o ile przepisy ustawy na podstawie której działa dany podmiot nie stanowią inaczej,

- **są strukturalnie niezależne od władz publicznych**
(zwłaszcza w wymiarze organów założycielskich,
kontroli udziałów, nadzoru właścicielskiego),
- **statutowo działają w obszarach, które wpisują się w cele szczegółowe wyłącznie EFS+ realizowane w ramach programu FEŁ2027.**

Zgodnie ze specyficznym **kryterium merytorycznym nr 5**
„Preferencje grupy docelowej” **kryteria rekrutacji**
powinny uwzględniać preferencje dla
organizacji społeczeństwa obywatelskiego,
które nie otrzymały wsparcia w ramach naboru
nr FELD.07.05-IP.01-002/24.

Na etapie rekrutacji do projektu **kwalfikowalność uczestnika musi być potwierdzona odpowiednim dokumentem**, takim jak:

W przypadku organizacji społeczeństwa

obywatelskiego – dokument potwierdzający formalną rejestrację, statut;

W przypadku pracowników lub przedstawicieli (w tym wolontariuszy) organizacji społeczeństwa obywatelskiego - dokument potwierdzający zatrudnienie w danym podmiocie np. kopia umowy o pracę, umowa o wolontariacie.

W ramach naboru możliwa jest realizacja typu projektów nr 3 **BUDOWA ZDOLNOŚCI SPOŁECZEŃSTWA OBYWATELSKIEGO** określonego w SZOP.

Do dofinansowania zostanie wybrany jeden projekt, który uzyska ocenę pozytywną oraz najwyższą liczbę punktów w ocenie merytorycznej.

Maksymalna wartość wsparcia udzielonego organizacji pozarządowej nie może przekroczyć kwoty **40 tys. zł** na jedną organizację.

W kwocie tej można ująć „pakiet” do wysokości maks. 5 tys. zł na wydatki związane np. z zakupem drobnego sprzętu, materiałów biurowych czy materiałów promocyjnych.

- **działania podnoszące kompetencje** zasobów ludzkich w tym kształtowanie postaw i umiejętności „bycia liderem”,
- **szkolenia, doradztwo** w zakresie ekonomizacji działalności, budowania i efektywnego zarządzania, optymalizacji kosztów, itp.,

- **wsparcie rozwoju wolontariatu** (szkolenia, warsztaty, zatrudnienie, itp.),
- **działania budujące relacje z administracją samorządową, organizacjami społecznymi, mediami, środowiskiem nauki itp.,**

- **działania integrujące środowisko obywatelskie,**
- **działania informacyjno-promocyjne.**

POTENCJALNI BENEFICJENCI (1)

- organizacje pozarządowe,**
- podmioty ekonomii społecznej,**
- instytucje rynku pracy, instytucje integracji i pomocy społecznej, niepubliczne podmioty integracji i pomocy społecznej,**

- jednostki samorządu terytorialnego,
jednostki organizacyjne działające w imieniu
jednostek samorządu terytorialnego,**
- izby gospodarcze, organizacje zrzeszające
pracodawców, związki zawodowe,**

- uczelnie, szkoły i inne placówki systemu oświaty, ośrodki kształcenia dorosłych,**
- instytucje kultury, niepubliczne instytucje kultury, kościoły i związki wyznaniowe**

- kluby sportowe, centra sportu, instytucje sportu, niepubliczne instytucje sportu,**
- MŚP, duże przedsiębiorstwa.**



WYBÓR PROJEKTÓW

**ZGODNOŚĆ
Z TYPEM PROJEKTU
I BENEFICJENTA
ORAZ CELEM**

Weryfikacja:

- katalogu beneficjentów,
- typu projektu,
- zgodności z celem szczegółowym dla działania.

ZGODNOŚĆ GRUPY DOCELOWEJ

Weryfikacja, czy wsparciem objęto grupę docelową wskazaną w Regulaminie wyboru projektów.

ZGODNOŚĆ PROJEKTU Z KARTĄ PRAW PODSTAWOWYCH

Weryfikacja:

- braku sprzeczności pomiędzy zapisami wniosku o dofinansowanie a wymogami KPP
- uwzględnienia we wniosku deklaracji potwierdzającej zgodność z KPP.

ZGODNOŚĆ PROJEKTU Z KONWENCJĄ O PRAWACH OSÓB NIEPEŁNOSPRAWNYCH

Weryfikacja:

- braku sprzeczności pomiędzy zapisami wniosku o dofinansowanie a wymogami KPON
- uwzględnienia we wniosku deklaracji potwierdzającej zgodność z KPON.

RÓWNOŚĆ SZANS I DOSTĘPNOŚĆ

Wnioskodawca musi wykazać, że wsparcie w projekcie jest dostępne dla wszystkich (bez względu na płeć, rasę, kolor skóry, pochodzenie etniczne itp.) w tym w szczególności dla osób z niepełnosprawnością i osób starszych.

DZIAŁANIA DYSKRYMINUJĄCE

DOTYCZY JST
lub podmiotu przez nią
kontrolowanego lub od
niej zależnego

(część 1)

Czy **JST** (lub podmiot przez nią kontrolowany lub od niej zależny) nie podjęła jakichkolwiek działań dyskryminujących, w szczególności nie przyjęła obowiązujących aktów prawnych, które są sprzeczne z zasadami, o których mowa w art. 9 ust. 3 rozporządzenia Parlamentu Europejskiego i Rady (UE) nr 2021/1060...

DZIAŁANIA DYSKRYMINUJĄCE

DOTYCZY JST
lub podmiotu przez nią
kontrolowanego lub od
niej zależnego

(część 2)

w zakresie odnoszącym się do płci, rasy, pochodzenia etnicznego, religii lub światopoglądu, niepełnosprawności, wieku lub orientacji seksualnej?

ZRÓWNOWAŻONY ROZWÓJ

Czy w projekcie zastosowano rozwiązania proekologiczne oraz czy zadeklarowano stosowanie zasady „nie czyń poważnych szkód” środowisku tj. zasadę DNSH?

RÓWNOŚĆ KOBIET I MĘŻCZYŻN

Zgodność z zasadą równości kobiet i mężczyzn na podstawie standardu minimum.

POTENCJAŁ FINANSOWY WNIOSKODAWCY

NIE DOTYCZY
Jednostek Sektora
Finansów Publicznych

Czy wnioskodawca posiada łączny obrót za wybrany przez niego jeden z trzech ostatnich:

- zatwierdzonych lat obrotowych,

lub

- zamkniętych i zatwierdzonych lat kalendarzowych,

równy lub wyższy od 75% średnich rocznych wydatków w ocenianym projekcie

POTENCJAŁ FINANSOWY WNIOSKODAWCY

NIE DOTYCZY

Jednostek Sektora
Finansów Publicznych

(część 1)

Np. projekt 20-miesięczny liczony
będzie:

(Wartość projektu / 20 m-cy * 12 m-cy)

* 75%

**Potencjał wnioskodawcy musi być
wyrażony w PLN i wpisany we
wniosku o dofinansowanie.**

KRYTERIA MERYTORYCZNE DOSTĘPU (9.2)

**POTENCJAŁ
FINANSOWY
WNIOSKODAWCY**

NIE DOTYCZY
Jednostek Sektora
Finansów Publicznych

(część 2)

Przykład wyliczenia:

Wartość projektu – 1 000 000 zł

$1\ 000\ 000\ \text{zł} / 20\ \text{miesiący} = 50\ 000\ \text{zł}$

$50\ 000\ \text{zł} \times 12\ \text{miesiący} = 600\ 000\ \text{zł}$

(średnie roczne wydatki w projekcie)

$75\% \text{ z kwoty } 600\ 000\ \text{zł} = 450\ 000\ \text{zł}$

Wnioskodawca musi wykazać obrót
wynoszący co najmniej 450 000 zł.

WŁAŚCIWA METODA ROZLICZANIA KOSZTÓW

Nie przewiduje się możliwości stosowania uproszczonych metod rozliczania wydatków, za wyjątkiem stawki ryczałtowej na koszty pośrednie.

Koszty bezpośrednie projektu muszą być rozliczane na podstawie rzeczywiście ponoszonych wydatków.

**ZGODNOŚĆ
PROJEKTU
Z OBOWIĄZUJĄCYMI
PRZEPISAMI POMOCY
PUBLICZNEJ
I POMOCY DE MINIMIS**

Czy projekt został przygotowany zgodnie z obowiązującymi przepisami, dotyczącymi zakresu przedstawionego w projekcie, odnoszącymi się do pomocy publicznej lub pomocy de minimis.

GRUPA DOCELOWA

Uczestnik projektu musi uczyć się/pracować lub zamieszkiwać na obszarze województwa łódzkiego.

PARTNERSTWO

Czy występujące w projekcie partnerstwo spełnia warunki określone w art. 39 Ustawy o zasadach realizacji zadań finansowanych ze środków europejskich w perspektywie finansowej 2021-2027, a także czy partner (partnerzy) jest wymieniony we wniosku o dofinansowanie projektu?

UZASADNIONA OPINIA KOMISJI EUROPEJSKIEJ

Czy projektu nie dotyczy bezpośrednio uzasadniona opinia Komisji Europejskiej w sprawie naruszenia, na mocy art. 258 Traktatu o funkcjonowaniu Unii Europejskiej, kwestionująca zgodność z prawem i prawidłowość wydatków lub wykonania projektu?

KRYTERIA MERYTORYCZNE PUNKTOWE (1)

OPIS GRUPY DOCELOWEJ

DRUGIE KRYTERIUM ROZSTRZYGAJĄCE

0/16 - kryterium uznaje się za spełnione, gdy kryterium uzyska minimum 50% punktów tj. 8 punktów

Czy:

- przedstawiono charakterystykę grupy docelowej (0-6 pkt);
- opisano potrzeby, bariery i oczekiwania uczestników projektu (0-6 pkt);
- zaplanowano kryteria i sposób rekrutacji uczestników projektu (0-4 pkt).

KRYTERIA MERYTORYCZNE PUNKTOWE (2)

ZADANIA I WSKAŹNIKI

PIERWSZE KRYTERIUM ROZSTRZYGAJĄCE

0/20 - kryterium uznaje się za spełnione, gdy kryterium uzyska minimum 50% punktów tj. 10 punktów.

Czy:

- projekt skutecznie przyczynia się do osiągnięcia celu szczegółowego dla danego działania (0-1 pkt);
- zaplanowane zadania wynikają z potrzeb i oczekiwań grupy docelowej (0-7 pkt);

ZADANIA I WSKAŹNIKI

- opisano zadania, planowany sposób ich realizacji, zasadność realizacji zadań w partnerstwie oraz w jaki sposób zostanie zachowana trwałość rezultatów projektu (o ile dotyczy) (0 – 6 pkt);

ZADANIA I WSKAŹNIKI

- dobrane zostały wskaźniki produktu i rezultatu, zgodne z zakresem projektu, oraz czy założono realne wartości wskaźników oraz właściwy sposób ich pomiaru (0 – 6 pkt).

KRYTERIA MERYTORYCZNE PUNKTOWE (3)

POTENCJAŁ I ZARZĄDZANIE PROJEKTEM

0/10 - kryterium uznaje się za spełnione, gdy kryterium uzyska minimum 50% punktów tj. 5 punktów

- wnioskodawca (i partnerzy o ile dotyczy) posiada **odpowiedni potencjał kadrowy** do wykorzystania w ramach projektu, zarówno **do działań merytorycznych jak też do zarządzania projektem** (0-4 pkt);

POTENCJAŁ I ZARZĄDZANIE PROJEKTEM

- wnioskodawca (i partnerzy o ile dotyczy) posiada **odpowiedni potencjał techniczny**, w tym sprzętowy i warunki lokalowe do wykorzystania w ramach projektu (0 – 2 pkt);

POTENCJAŁ I ZARZĄDZANIE PROJEKTEM

- sposób w jaki projekt będzie zarządzany, z uwzględnieniem roli partnera w procesie zarządzania gwarantuje prawidłową jego realizację (0 – 4 pkt).

KRYTERIA MERYTORYCZNE PUNKTOWE (4)

DOŚWIADCZENIE

TRZECIE KRYTERIUM ROZSTRZYGAJĄCE

0/10 - kryterium uznaje się za spełnione, gdy kryterium uzyska minimum 50% punktów tj. 5 punktów.

- wnioskodawca posiada doświadczenie **w obszarze wsparcia projektu** (0-4 pkt);
- wnioskodawca posiada doświadczenie **na rzecz grupy docelowej**, do której skierowany będzie projekt (0-4 pkt);
- wnioskodawca posiada doświadczenie **na określonym terytorium**, którego będzie dotyczyć realizacja projektu (0-2 pkt).

KRYTERIA MERYTORYCZNE PUNKTOWE (5)

BUDŻET PROJEKTU

0/14 - kryterium uznaje się za spełnione, gdy kryterium uzyska minimum 50% punktów tj. 7 punktów

- wydatki zaplanowane w budżecie są kwalifikowalne i zgodne z Wytycznymi dotyczącymi kwalifikowalności wydatków, w tym czy wydatki zaplanowane w budżecie wynikają z zakresu zadań, **są racjonalne i efektywne oraz niezbędne do osiągnięcia celów projektu** (0 – 7 pkt);

BUDŻET PROJEKTU

- wydatki zaplanowane w budżecie są zgodne z Regulaminem wyboru projektów, w zakresie poziomu cross-finansingu, limitu kosztów, maksymalnego poziomu dofinansowania (0 – 2 pkt);

BUDŻET PROJEKTU

- w sposób poprawny uzasadniono wydatki, oraz czy wydatki są zgodne z cenami rynkowymi oraz czy spójne są z innymi częściami wniosku: wskaźnikami, grupą docelową, harmonogramem (0-5 pkt).

GRUPA DOCELOWA

Czy projekt jest skierowany do pracowników lub przedstawicieli (w tym wolontariuszy) organizacji pozarządowych posiadających siedzibę na obszarze województwa łódzkiego, które:

GRUPA DOCELOWA

- posiadają strukturę organizacyjną,
- zostały formalnie zarejestrowane w Krajowym Rejestrze Sądowym, o ile przepisy ustawy, na podstawie której działa dany podmiot nie stanowią inaczej,

GRUPA DOCELOWA

- są strukturalnie niezależne od władz publicznych (zwłaszcza w wymiarze organów założycielskich, kontroli udziałów, nadzoru właścicielskiego),
- statutowo działają w obszarach, które wpisują się w cele szczegółowe wyłącznie Europejskiego Funduszu Społecznego+ realizowane w ramach programu Fundusze Europejskie dla Łódzkiego 2021-2027?

KOMPLEKSOWOŚĆ WSPARCIA

Czy wnioskodawca założył udzielenie organizacjom pozarządowym **kompleksowego wsparcia** wynikającego z ich indywidualnych **planów rozwoju**, w formie m.in. szkoleń, doradztwa, działań służących tworzeniu sieci kontaktów.

KOMPLEKSOWOŚĆ WSPARCIA

**Indywidualny plan rozwoju,
obejmuje:**

- diagnozę potrzeb,
- kierunek rozwoju
- wyliczenie planowanych działań
- oczekiwane rezultaty wdrożenia planu

KOMPLEKSOWOŚĆ WSPARCIA

Wartość wsparcia na realizację planu nie może przekroczyć kwoty **40 000 zł** na jedną organizację pozarządową.

Jedna organizacja pozarządowa może uzyskać wsparcie tylko raz w trakcie trwania projektu.

ZAKRES TERYTORIALNY WSPARCIA

Czy wnioskodawca zobowiązał się do:

1. zapewnienia prowadzenia działań informacyjnych i upowszechniających na obszarze całego województwa, z wykorzystaniem narzędzi umożliwiających dotarcie do szerokiego grona odbiorców,

ZAKRES TERYTORIALNY WSPARCIA

2. zaplanowania kryteriów rekrutacji uczestników projektu zapewniających dostęp do projektu podmiotom z całego województwa?

WNIOSKODAWCA

Czy wnioskodawca:

- posiada siedzibę na terenie województwa łódzkiego

oraz

WNIOSKODAWCA

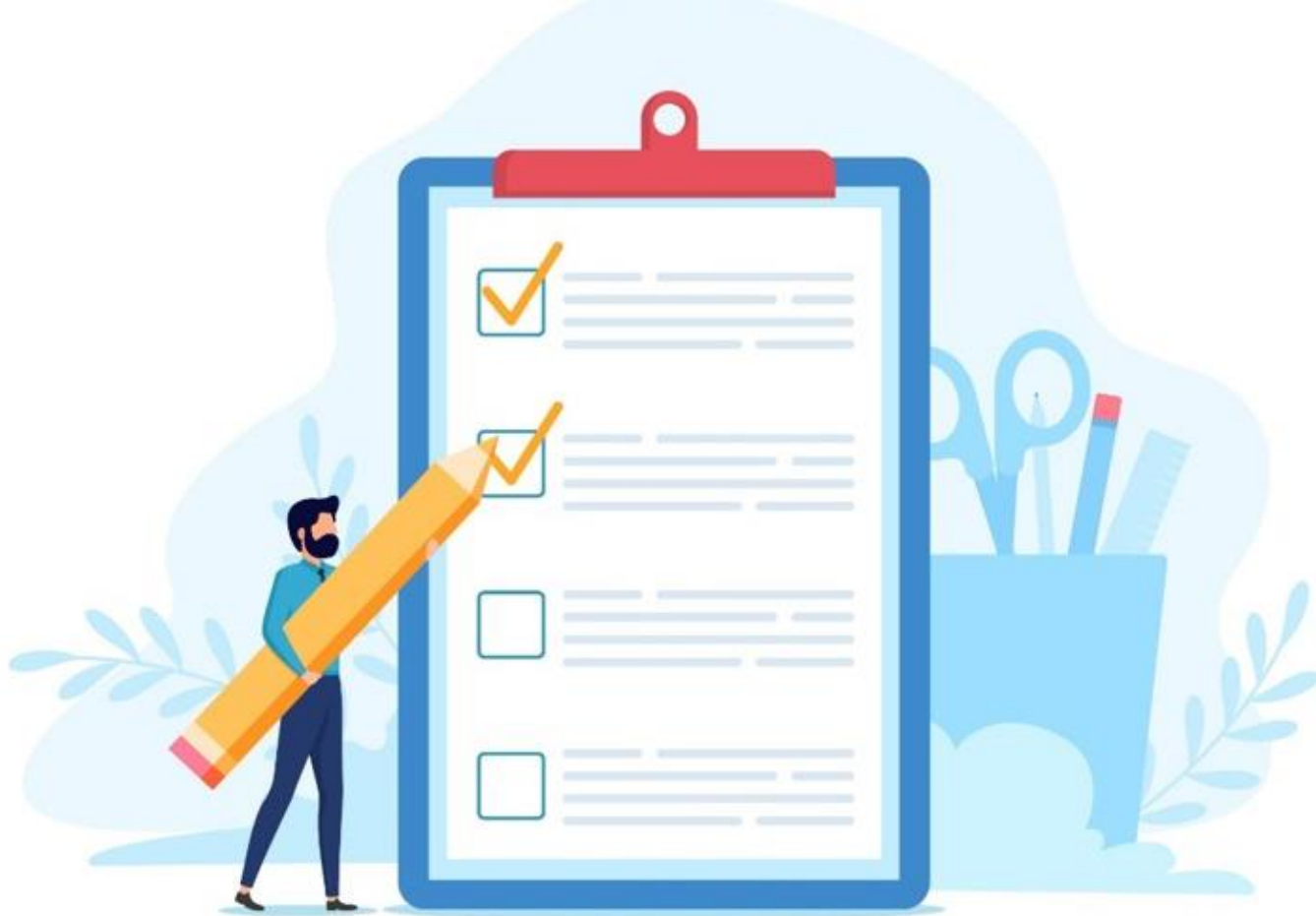
- wykazał we wniosku, że posiada co najmniej 2-letnie doświadczenie w zakresie przyznawania i świadczenia wsparcia organizacjom pozarządowym zdobyte w ciągu ostatnich 5 lat przed złożeniem wniosku o dofinansowanie projektu w formie:

WNIOSKODAWCA

- udzielania wsparcia szkoleniowego, doradczego
- lub
- udzielania wsparcia finansowego (np. w formie dotacji, grantów)?

PREFERENCJE GRUPY DOCELOWEJ

Czy kryteria rekrutacji uwzględniają preferencje dla organizacji społeczeństwa obywatelskiego, które nie otrzymały wsparcia w ramach naboru nr FELD.07.05-IP.01-002/24?



Jak wypełnić wniosek o dofinansowanie?

SEKCJA 1: INFORMACJE O PROJEKCIE

OPIS PROJEKTU

W polu Opis projektu należy podać krótki opis projektu, uwzględniając jego najważniejsze elementy:

- cel projektu,
- grupę docelową projektu,
- główne rezultaty,
- główne zadania,
- opis spełnienia zasad równościowych

SEKCJA 1: INFORMACJE O PROJEKCIE

ZASADA RÓWNOŚCI SZANS I NIEDYSKRIMINACJI (1)

Opis dostępności dla osób z różnymi rodzajami niepełnosprawności i osób starszych powinien wynikać z przeprowadzonej diagnozy.



SEKCJA 1: INFORMACJE O PROJEKCIE

ZASADA RÓWNOŚCI SZANS I NIEDYSKRIMINACJI (2)

Należy pamiętać, aby opisując działania równościowe odnieść się do następujących obszarów projektu:

- grupy docelowe
- rekrutacja, promocja i informacja projektu
- zadania, w tym założone wskaźniki i produkty
- potencjał i doświadczenie wnioskodawcy i partnera/ów

SEKCJA 1: INFORMACJE O PROJEKCIE

ZASADA RÓWNOŚCI KOBIEC I MĘŻCZYZN

Ocena zgodności projektu z zasadą równości kobiet i mężczyzn odbywa się na podstawie standardu minimum.



SEKCJA 1: INFORMACJE O PROJEKCIE

OPIS GRUPY DOCELOWEJ (1)

W polu Grupy docelowe należy wskazać:

- 1. UCZESTNIKÓW PROJEKTU**
- 2. ICH POTRZEBY I OCZEKIWANIA**
- 3. BARIERY**
- 4. SPEŁNIENIE KRYTERIUM 1 STANDARDU MINIMUM**

SEKCJA 1: INFORMACJE O PROJEKCIE

OPIS GRUPY DOCELOWEJ (2)

UCZESTNICY PROJEKTU

Opis grupy docelowej powinien dotyczyć podmiotów, którym wnioskodawca będzie udzielał wsparcia w projekcie.

Opisując grupę docelową należy zawrzeć zapisy, które umożliwią uznanie specyficznego kryterium merytorycznego nr 1 „Uczestnicy” za spełnione.

SEKCJA 1: INFORMACJE O PROJEKCIE

OPIS GRUPY DOCELOWEJ (3)

POTRZEBY I OCZEKIWANIA

BARIERY

Należy opisać potrzeby i oczekiwania podmiotów w kontekście wsparcia, które ma być udzielane w ramach projektu oraz bariery, na które napotykają podmioty, do których kierowane jest wsparcie.

SEKCJA 1: INFORMACJE O PROJEKCIE

OPIS GRUPY DOCELOWEJ (4)

SPEŁNIENIE KRYTERIUM 1 STANDARDU MINIMUM

Należy zamieścić informacje potwierdzające spełnienie kryterium 1 Standardu minimum tj. informacje, które potwierdzają istnienie (albo brak istniejących) barier równościowych w obszarze tematycznym projektu.

SEKCJA 3: WSKAŹNIKI PROJEKTU

Sekcja zawiera listę wskaźników definiujących cele projektu. Definicje wskaźników znajdują się w **Załączniku nr 2 do Regulaminu wyboru projektów.**



Każdy ze wskaźników powinien mieć określoną wartość docelową, oraz sposób pomiaru.



Przedstawienie wskaźników w podziale na K i M jest jednym z warunków na spełnienie kryterium 4 Standardu minimum.

SEKCJA 3: WSKAŹNIKI PROJEKTU

WSKAŹNIKI PRODUKTU (1)

- Liczba organizacji społeczeństwa obywatelskiego wspartych w co najmniej jednym z następujących obszarów: standardy i procedury zarządzania, refleksyjność, wydolność finansowa, rzecznictwo, jakość usług, współpraca międzysektorowa (sztuki)
- Liczba organizacji społeczeństwa obywatelskiego wspartych w zakresie wdrażania nowych metod działania lub rodzajów usług (sztuki)

SEKCJA 3: WSKAŹNIKI PROJEKTU

WSKAŹNIKI PRODUKTU (2)

- Liczba przedstawicieli organizacji społeczeństwa obywatelskiego (w tym wolontariuszy) objętych wsparciem w programie (osoby)

SEKCJA 3: WSKAŹNIKI PROJEKTU

WSKAŹNIKI REZULTATU (1)

- Liczba organizacji społeczeństwa obywatelskiego, które zwiększyły swój potencjał organizacyjny w co najmniej jednym z następujących obszarów: standardy i procedury zarządzania, refleksyjność, wydolność finansowa, rzecznictwo, jakość usług, współpraca międzysektorowa (sztuki)
- Liczba organizacji społeczeństwa obywatelskiego, które poprawiły lub wprowadziły nowe metody działania lub rodzaje usług (sztuki)

SEKCJA 3: WSKAŹNIKI PROJEKTU

WSKAŹNIKI REZULTATU (2)

- Liczba przedstawicieli organizacji społeczeństwa obywatelskiego, którzy zdobyli nowe umiejętności, wiedzę lub uzyskali kwalifikacje (osoby)

SEKCJA 3: WSKAŹNIKI PROJEKTU

INNE WSPÓLNE WSKAŹNIKI PRODUKTU (1)

- Liczba osób z niepełnosprawnościami objętych wsparciem w programie,
- Liczba osób z krajów trzecich objętych wsparciem w programie,
- Liczba osób obcego pochodzenia objętych wsparciem w programie,
- Liczba osób należących do mniejszości, w tym społeczności marginalizowanych takich jak Romowie, objętych wsparciem w programie,

SEKCJA 3: WSKAŹNIKI PROJEKTU

INNE WSPÓLNE WSKAŹNIKI PRODUKTU (2)

- Liczba osób w kryzysie bezdomności lub dotkniętych wykluczeniem z dostępu do mieszkań, objętych wsparciem w programie,
- Liczba obiektów dostosowanych do potrzeb osób z niepełnosprawnościami,
- Liczba projektów, w których sfinansowano koszty racjonalnych usprawnień dla osób z niepełnosprawnościami,

SEKCJA 3: WSKAŹNIKI PROJEKTU

SPOSÓB POMIARU WSKAŹNIKÓW

W tym polu należy wskazać:

1. Źródła danych do pomiaru wskaźnika
2. Częstotliwość pomiaru wskaźnika
3. Osoby odpowiedzialne za pomiar wskaźnika

Istnieją dwa rodzaje zadań:

1. Zadania zwykłe
2. Zadania o nazwie koszty pośrednie

Poszczególne zadania, które będą realizowane w ramach projektu należy wskazać zgodnie z przewidywaną kolejnością ich realizacji.

SEKCJA 4: ZADANIA

OPIS I UZASADNIENIE ZADANIA (1)

Opis planowanych zadań powinien być możliwie szczegółowy, np. formy wsparcia, liczba grup, planowane terminy rozpoczęcia i zakończenia, zaangażowana kadra.

Planowane zadania powinny być również **efektywne**, tj. zakładać możliwie najkorzystniejsze efekty ich realizacji przy określonych nakładach finansowych i **racjonalnie ulokowane w czasie**.

SEKCJA 4: ZADANIA

OPIS I UZASADNIENIE ZADANIA (2)

Informacje dotyczące zaangażowanej kadry powinny uwzględniać jej:

- kompetencje
- doświadczenie
- wykształcenie (adekwatne do przewidzianego wsparcia)

SEKCJA 4: ZADANIA

OPIS I UZASADNIENIE ZADANIA (3)

Nie należy wyodrębnić zadania pn. „Zarządzanie projektem”, ponieważ wydatki w tym zakresie stanowią koszty pośrednie i w ich ramach są rozliczane.

Podobnie jest z zadaniem pn. „Promocja projektu” - działania informacyjno-promocyjne projektu (np. zakup materiałów promocyjnych i informacyjnych, zakup ogłoszeń prasowych, prowadzenie strony internetowej projektu) będą rozliczane w ramach kosztów pośrednich.

SEKCJA 4: ZADANIA

OPIS I UZASADNIENIE ZADANIA (4)

Należy pamiętać o zamieszczeniu deklaracji potwierdzających spełnienie przez projekt zgodności z Kartą Praw Podstawowych (KPP) i Konwencją o Prawach Osób Niepełnosprawnych (KPON) oraz o zamieszczeniu informacji, które potwierdzą spełnienie kryterium 2 lub 3 Standardu minimum.



SEKCJA 4: ZADANIA

OPIS I UZASADNIENIE ZADANIA (5)

Wniosek o dofinansowanie powinien zawierać działania odpowiadające na zidentyfikowane bariery równościowe w obszarze tematycznym projektu (kryterium 2).

Jeśli natomiast stwierdzono brak barier równościowych, wniosek powinien zawierać działania zapewniające przestrzeganie zasady równości kobiet i mężczyzn, tak aby na żadnym etapie realizacji projektu nie wystąpiły bariery równościowe (kryterium 3).

Wnioskodawca w ramach projektu może założyć szkolenie dla organizacji pozarządowych z zakresu równości szans i niedyskryminacji.

SEKCJA 4: ZADANIA

OPIIS ZADAŃ W PRZYPADKU PROJEKTÓW PARTNERSKICH

W przypadku projektów partnerskich należy opisać zaangażowanie i obszar odpowiedzialności partnerów projektu.

Należy wskazać zadania, za których realizację odpowiedzialny będzie partner oraz opisać czytelnie podział obowiązków, uprawnień i odpowiedzialności wnioskodawcy i partnera w realizacji projektu.

SEKCJA 5: BUDŻET PROJEKTU (1)

W budżecie projektu ujmowane są jedynie wydatki kwalifikowalne spełniające warunki określone w Wytycznych dotyczących kwalifikowalności wydatków, w szczególności niezbędność wydatków do osiągnięcia celów projektu.

Tworząc budżet projektu należy pamiętać o podstawowych zasadach kwalifikowalności, tj. racjonalności i efektywności.

SEKCJA 5: BUDŻET PROJEKTU (2)

Budżet projektu przedstawiany jest w formie budżetu zadaniowego, co oznacza wskazanie

KOSZTÓW BEZPOŚREDNICH - tj. kosztów kwalifikowalnych poszczególnych zadań realizowanych przez wnioskodawcę w ramach projektu.

KOSZTÓW POŚREDNICH - tj. kosztów administracyjnych związanych z obsługą projektu, których katalog został wskazany w Wytycznych dotyczących kwalifikowalności wydatków.

SEKCJA 5: BUDŻET PROJEKTU (3)

W budżecie projektu brak jednostek miary, ceny jednostkowej oraz podziału wydatków na poszczególne lata kalendarzowe realizacji projektu.

W nazwie danego wydatku należy przedstawić metodologię wyliczenia wydatku:

np. szkolenie (3 osoby x 1 800 zł).

Każdy wydatek w ramach kosztów bezpośrednich należy przyporządkować do odpowiedniej Kategorii kosztu.

Najczęściej występować będą:

- personel projektu
- koszty wsparcia uczestników projektu, np. zwrot kosztów przejazdu
- usługi zewnętrzne

Wydatkom w budżecie należy przypisać odpowiedni
Limit wydatków (o ile jest to możliwe).

Opcje wyboru limitów obejmują m.in.:

- pomoc de minimis
- cross financing
- wkład niepieniężny
- podwykonawstwo

SEKCJA 5: BUDŻET PROJEKTU (8)

KOSZTY POŚREDNIE

Pozycja budżetowa w zadaniu Koszty pośrednie może być rozliczana jedynie metodą uproszczoną za pomocą następujących stawek ryczałtowych:

- a) 10% kosztów bezpośrednich – w przypadku projektów o wartości kosztów bezpośrednich przekraczającej 4 550 tys. PLN.
- b) 15% kosztów bezpośrednich – w przypadku projektów o wartości kosztów bezpośrednich powyżej 1 740 tys. PLN do 4 550 tys. PLN włącznie,

SEKCJA 7: ŹRÓDŁA FINANSOWANIA

Sekcja Źródła finansowania wniosku o dofinansowanie projektu zawiera m.in. informacje na temat źródeł finansowania wykazanego w budżecie projektu wkładu własnego.

Wkład własny może być finansowany:

- z budżetu państwa
- z budżetu jednostek samorządu terytorialnego
- innych środków publicznych lub środków prywatnych

SEKCJA 8: UZASADNIENIE WYDATKÓW (1)

Uzasadnienie wydatków powinno obejmować m.in. następujące pola:

- Uzasadnienie dla cross-financing'u
- Uzasadnienie dla przewidzianego w projekcie wkładu własnego, w tym informacja o wkładzie rzeczowym np. użyczenie sal.

Należy przedstawić uzasadnienia dla poszczególnych wydatków wskazanych w budżecie projektu, co pozwoli na ocenę ich racjonalności i efektywności oraz zgodności z cenami rynkowymi.

Sekcja ta zawiera informacje na temat potencjału wnioskodawcy i partnerów (jeśli dotyczy) do realizacji projektu w kontekście:

1. Doświadczenia
2. Sposobu zarządzania projektem
3. Potencjału kadrowego
4. Wkładu rzeczowego, własnych środków finansowych

W sekcji tej przedstawia się też sposób rekrutacji uczestników projektu.

SEKCJA 9: POTENCJAŁ DO REALIZACJI PROJEKTU (1) DOŚWIADCZENIE

W tym polu należy opisać **potencjał społeczny wnioskodawcy i partnerów** (jeśli dotyczy).

Należy przede wszystkim uzasadnić, dlaczego doświadczenie, którym dysponuje Beneficjent jest adekwatne do realizacji projektu.

SEKCJA 9: POTENCJAŁ DO REALIZACJI PROJEKTU (2) DOŚWIADCZENIE

**Adekwatność doświadczenia powinna być
rozpatrywana w 3 aspektach:**

**1. w obszarze, w którym udzielane będzie wsparcie
przewidziane w ramach projektu**

W szczególności jak planowany projekt wpisuje się w działalność statutową organizacji. Każdy obszar należy traktować wąsko i w tym zakresie opisywać posiadany potencjał społeczny.

SEKCJA 9: POTENCJAŁ DO REALIZACJI PROJEKTU (2.1) DOŚWIADCZENIE

2. na rzecz grupy docelowej, do której kierowane będzie wsparcie przewidziane w ramach projektu

SEKCJA 9: POTENCJAŁ DO REALIZACJI PROJEKTU (2.2) DOŚWIADCZENIE

3. na określonym terytorium, którego dotyczyć będzie realizacja projektu

Wnioskodawca powinien precyzyjnie i jednoznacznie wykazać, że posiada doświadczenia w realizacji działań na obszarze województwa łódzkiego.

SEKCJA 9: POTENCJAŁ DO REALIZACJI PROJEKTU (3) OPIS SPOSOBU ZARZĄDZANIA PROJEKTEM

W celu oceny **potencjału społecznego** wnioskodawca powinien opisać **efekty dotychczas zrealizowanych** przez siebie i partnerów (jeśli dotyczy) działań / projektów na rzecz organizacji pozarządowych w okresie ostatnich trzech lat w stosunku do roku, w którym składany jest wniosek o dofinansowanie (w tym naborze będzie to okres 2023-2025).

Jednocześnie wniosek musi spełnić specyficzne kryterium merytoryczne nr 4 „Wnioskodawca”.

SEKCJA 9: POTENCJAŁ DO REALIZACJI PROJEKTU (4) OPIS SPOSOBU ZARZĄDZANIA PROJEKTEM

W tym polu należy opisać, jak będzie wyglądała **struktura zarządzania projektem**, ze szczególnym uwzględnieniem roli partnerów.

Należy pamiętać o zamieszczeniu informacji potwierdzających spełnienie Standardu minimum.

W polu Opis sposobu zarządzania projektem należy wskazać jakie działania zostaną podjęte w celu zapewnienia równościowego zarządzania projektem (kryterium 5 Standardu).

SEKCJA 9: POTENCJAŁ DO REALIZACJI PROJEKTU (5) OPIS SPOSOBU ZARZĄDZANIA PROJEKTEM

Przy opisie sposobu zarządzania projektem należy zwrócić szczególną uwagę na:

1. sposób zarządzania projektem - czy jest adekwatny do jego zakresu i zapewni jego sprawną i terminową realizację;
2. podział ról i zadań w zespole zarządzającym;
3. zdefiniowanie roli partnera oraz wskazanie daty zainicjowania partnerstwa;

SEKCJA 9: POTENCJAŁ DO REALIZACJI PROJEKTU (5.1) OPIS SPOSOBU ZARZĄDZANIA PROJEKTEM

4. wskazanie miejsca biura projektu i potencjału technicznego, w tym sprzętowego i warunków lokalowych wnioskodawcy i partnerów (o ile dotyczy) planowanych do wykorzystania w ramach projektu;
5. wskazanie kadry zarządzającej (zakres zadań wykonywanych przez poszczególne osoby wraz z uzasadnieniem odnośnie racjonalności ich zaangażowania w projekcie; wzajemne powiązania osób na poszczególnych stanowiskach projektu tj. podległość, nadrzędność; doświadczenie zaangażowanych osób, kwalifikacje personelu).

SEKCJA 9: POTENCJAŁ DO REALIZACJI PROJEKTU (6) OPIS WKŁADU RZECZOWEGO

W polu **Opis wkładu rzeczowego** należy przedstawić wkład rzeczowy, jaki wnioskodawca planuje wnieść do projektu. Wkład rzeczowy obejmuje wydatki polegające np. na udostępnianiu/użyczeniu budynków, pomieszczeń na potrzeby projektu.

SEKCJA 9: POTENCJAŁ DO REALIZACJI PROJEKTU (7) OPIS WŁASNYCH ŚRODKÓW FINANSOWYCH

W polu **Opis własnych środków finansowych** należy wskazać **dane na temat obrotu, niezbędne do spełnienia kryterium merytorycznego dostępu nr 9 „Potencjał finansowy wnioskodawcy”**.

SEKCJA 9: POTENCJAŁ DO REALIZACJI PROJEKTU (8) POTENCJAŁ KADROWY DO REALIZACJI PROJEKTU

W polu **Potencjał kadrowy do realizacji projektu** należy opisać potencjał kadrowy wnioskodawcy i partnerów (o ile dotyczy) i wskazać sposób jego wykorzystania w ramach projektu (kluczowe osoby, które będą zaangażowane do realizacji projektu; ich planowaną funkcję w projekcie oraz ich kompetencje i doświadczenie).

SEKCJA 9: POTENCJAŁ DO REALIZACJI PROJEKTU (9) OPIS REKRUTACJI I UCZESTNIKÓW PROJEKTU

W polu **Opis rekrutacji i uczestników projektu** należy przedstawić:

- planowane działania informacyjno-promocyjnych dostosowane do specyfiki, potrzeb i możliwości grupy docelowej;
- założenia procedury rekrutacyjnej, w tym m.in.: czas i miejsce rekrutacji, dokumenty, które będą wymagane na etapie rekrutacji, wskazanie osób odpowiedzialnych za przeprowadzenie procesu rekrutacji;
- katalog przejrzystych kryteriów rekrutacji oraz sposób ich oceny.

SEKCJA 9: POTENCJAŁ DO REALIZACJI PROJEKTU (10) OPIS REKRUTACJI I UCZESTNIKÓW PROJEKTU

Należy pamiętać o zamieszczeniu informacji potwierdzających spełnienie Standardu minimum.

W polu **Opis rekrutacji i uczestników** projektu należy przedstawić informacje dotyczące tzw. barier równościowych (w oparciu o dane jakościowe lub ilościowe), na jakie napotykają uczestnicy i uczestniczki projektu. Identyfikacja barier pozwoli na uzyskanie punktu za spełnienie kryterium 1 Standardu minimum.

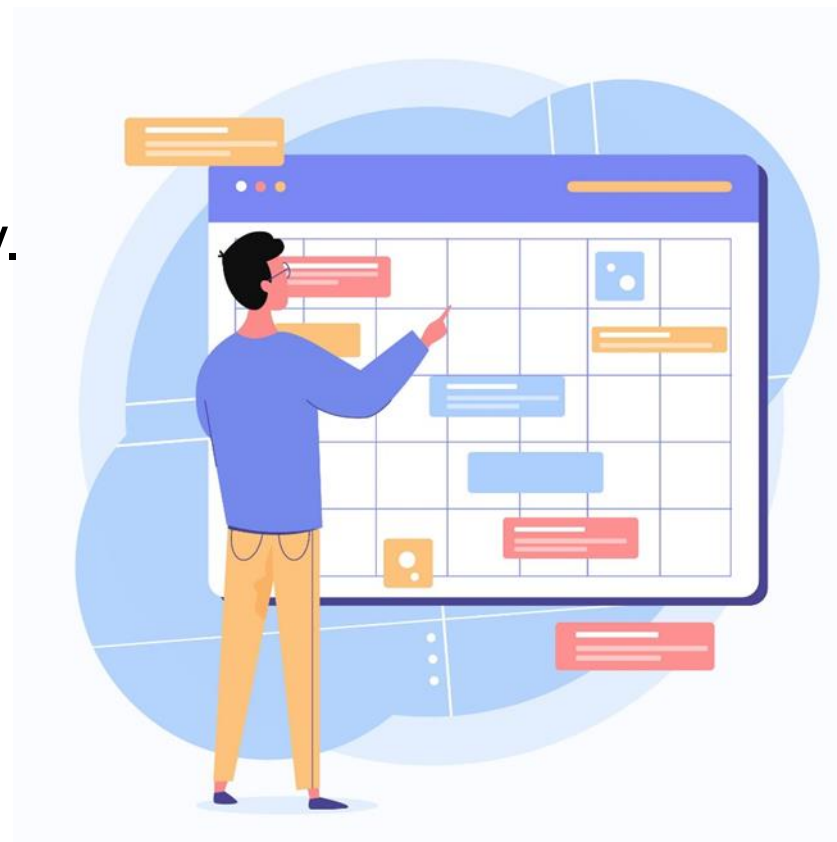
W polu Zgodność projektu z zasadą zrównoważonego rozwoju należy:

- wykazać zgodność projektu z zasadą zrównoważonego rozwoju poprzez np.: drukowanie dwustronne materiałów; elektroniczny obieg dokumentów itp.
- zamieścić deklarację stosowania zasady „**nie czynić poważnych szkód**” środowisku (**zasada DNSH**) w trakcie realizacji projektu.

SEKCJA 11: HARMONOGRAM

Sekcja ta zawiera **listę etapów realizacji poszczególnych zadań** wskazanych w sekcji Zadania.

Oś czasu podzielona jest na lata i kwartały.



Oświadczenie **Działania dyskryminujące** dotyczy wnioskodawców i partnerów będących JST lub podmiotów kontrolowanych/zależnych od JST.

W tym miejscu **należy zaznaczyć odpowiedź** „Tak”, „Nie” lub „**Nie dotyczy**” w zależności od stanu faktycznego.

WUP w Łodzi nie wymaga dołączenia do wniosku załączników.

Odpowiedzi na zadawane pytania znajdują się w zakładce „**Pytania i odpowiedzi**” dotyczącej danego naboru na stronie internetowej

www.funduszeUE.wup.lodz.pl

Informacje i wyjaśnienia dotyczące naboru są udzielane drogą telefoniczną oraz za pomocą poczty elektronicznej przez:

Wojewódzki Urząd Pracy w Łodzi

Oddział Naboru Wniosków I

Adres: ul. Wólczańska 49

90-608 Łódź,

telefon: (42) 638 91 75/77/79

e-mail: nabory1@wup.lodz.pl

godz. 8.00-16.00