



Wojewódzki
Urząd Pracy
w Łodzi

Fundusze Europejskie

Nabór nr: FELD.07.05-IP.01-001/24

Działanie FELD.07.05

Integracja i społeczeństwo obywatelskie

**Priorytet 7. Fundusze Europejskie
dla zatrudnienia i integracji w Łódzkiem**

Fundusze Europejskie dla Łódzkiego 2021-2027



Fundusze Europejskie
dla Łódzkiego



Rzeczpospolita
Polska

Dofinansowane przez
Unię Europejską



województwo
łódzkie



NA TEMAT NABORU

SKŁADANIE WNIOSKÓW O DOFINANSOWANIE



ROZPOCZĘCIE NABORU

8

kwietnia

2024 r.

godzina 00:00:00

ZAKOŃCZENIE NABORU

21

maja

2024

godzina 23:59:59



Planowany termin rozstrzygnięcia naboru:

WRZESIEŃ/PAŹDZIERNIK 2024 r.

SKŁADANIE WNIOSKÓW O DOFINANSOWANIE

SPOSÓB ZŁOŻENIA WNIOSKU

Wyłącznie w wersji elektronicznej za pośrednictwem aplikacji SOWA EFS, dostępnej na stronie: <https://sowa2021.efs.gov.pl/>



KWOTA PRZEZNACZONA NA DOFINANSOWANIE PROJEKTÓW

Kwota przeznaczona na dofinansowanie projektów:

31 392 247,00 PLN



Maksymalny poziom dofinansowania

w projekcie wynosi: **95%**

Minimalny poziom wkładu własnego wynosi: 5%

POTENCJALNI BENEFICJENCI

- organizacje pozarządowe;
- podmioty ekonomii społecznej;
- instytucje rynku pracy, instytucje integracji i pomocy społecznej, niepubliczne podmioty integracji i pomocy społecznej;
- jednostki samorządu terytorialnego, jednostki organizacyjne działające w imieniu jednostek samorządu terytorialnego;
- izby gospodarcze, organizacje zrzeszające pracodawców, związki zawodowe;
- uczelnie, szkoły i inne placówki systemu oświaty, ośrodki kształcenia dorosłych;
- instytucje kultury, niepubliczne instytucje kultury, kościoły i związki wyznaniowe;
- kluby sportowe, centra sportu, instytucje sportu, niepubliczne instytucje sportu;
- MŚP, duże przedsiębiorstwa.



GRUPY DOCELOWE

Wsparciem mogą być objęte poniższe grupy docelowe:



- 1. osoby zagrożone ubóstwem i wykluczeniem społecznym**
- 2. otoczenie ww. grup docelowych**

Główną grupę powinny stanowić osoby zagrożone ubóstwem i wykluczeniem społecznym.

W projekcie należy przewidzieć różnorodne formy wsparcia w kierunku ich powrotu na rynek pracy.

GRUPY DOCELOWE

DEFINICJE

1. osoby zagrożone ubóstwem i wykluczeniem społecznym

- a) **osoby lub rodziny korzystające ze świadczeń z pomocy społecznej** zgodnie z ustawą z dnia 12 marca 2004 r. o pomocy społecznej **lub kwalifikujące się do objęcia wsparciem pomocy społecznej**, tj. spełniające co najmniej jedną z przesłanek określonych w art. 7 tej ustawy;
- b) osoby, o których mowa w art. 1 ust. 2 ustawy z dnia 13 czerwca 2003 r. o zatrudnieniu socjalnym;
- c) **osoby przebywające w pieczy zastępczej lub opuszczające pieczę zastępczą oraz rodziny przeżywające trudności w pełnieniu funkcji opiekuńczo-wychowawczych**, o których mowa w ustawie z dnia 9 czerwca 2011 r. o wspieraniu rodziny i systemie pieczy zastępczej;

GRUPY DOCELOWE

DEFINICJE

1. osoby zagrożone ubóstwem i wykluczeniem społecznym

- d) **osoby nieletnie, wobec których zastosowano środki zapobiegania i zwalczania demoralizacji i przestępczości** zgodnie z ustawą z dnia 9 czerwca 2022 r. o wspieraniu i resocjalizacji nieletnich oraz osoby nieletnie zagrożone demoralizacją i przestępczością;
- e) **osoby przebywające i opuszczające młodzieżowe ośrodki wychowawcze i młodzieżowe ośrodki socjoterapii**, o których mowa w ustawie w ustawie z dnia 14 grudnia 2016 r. — Prawo oświatowe oraz osoby opuszczające okręgowe ośrodki wychowawcze, o których mowa w ustawie z dnia 9 czerwca 2022 r. o wspieraniu i resocjalizacji nieletnich;
- f) osoby z niepełnosprawnościami;
- g) członkowie gospodarstw domowych sprawujący opiekę nad osobą potrzebującą wsparcia w codziennym funkcjonowaniu;

GRUPY DOCELOWE

DEFINICJE

1. osoby zagrożone ubóstwem i wykluczeniem społecznym

- h) osoby potrzebujące wsparcia w codziennym funkcjonowaniu;
- i) **osoby opuszczające placówki opieki instytucjonalnej**, w tym w szczególności domy pomocy społecznej;
- j) **osoby w kryzysie bezdomności**, dotknięte wykluczeniem z dostępu do mieszkań lub zagrożone bezdomnością;
- k) **osoby** odbywające karę pozbawienia wolności, **objęte dozorem elektronicznym**;
- l) osoby korzystające z programu Fundusze Europejskie na Pomoc Żywnościową 2021-2027;
- m) osoby należące do społeczności marginalizowanych, takich jak Romowie;
- n) osoby objęte ochroną czasową w Polsce w związku z agresją Federacji Rosyjskiej na Ukrainę;

GRUPY DOCELOWE

DEFINICJE

2. otoczenie osób zagrożonych ubóstwem i wykluczeniem społecznym

Osoby spokrewnione lub niespokrewnione z osobami zagrożonymi ubóstwem i wykluczeniem społecznym, **wspólnie zamieszkujące i gospodarujące**, a także **inne osoby z najbliższego środowiska** osób zagrożonych ubóstwem i wykluczeniem społecznym.

- Za otoczenie osób zagrożonych ubóstwem i wykluczeniem społecznym można uznać wszystkie osoby, **których udział w projekcie jest niezbędny dla skutecznego wsparcia** osób zagrożonych ubóstwem i wykluczeniem społecznym.
- Do otoczenia osób zagrożonych ubóstwem i wykluczeniem społecznym mogą należeć m.in. osoby sprawujące rodzinną pieczę zastępczą lub kandydaci do sprawowania rodzinnej pieczy zastępczej, osoby prowadzące rodzinne domy dziecka i dyrektorzy placówek opiekuńczo-wychowawczych typu rodzinnego;

KWALIFIKOWALNOŚĆ UCZESTNIKA

Na etapie rekrutacji do projektu kwalifikowalność uczestnika musi być potwierdzona **odpowiednim dokumentem** takim jak: **zaświadczenie lub inny dokument wystawiony przez właściwy podmiot (np. ZUS, PUP, OPS, sąd).**

Obowiązek weryfikacji statusu uczestnika spoczywa na Beneficjencie.

W § 6 str. 23-24 *Regulaminu wyboru projektów* wskazano **przykładowe dokumenty** potwierdzające spełnienie przez uczestnika kryterium kwalifikowalności uprawniającego do udziału w projekcie.

Uczestnikami **nie mogą być osoby, które jednocześnie uczestniczą w innym projekcie z zakresu aktywizacji społeczno-zawodowej dofinansowanym ze środków EFS+.**



TYPY PROJEKTÓW

TYP 1 i 2

1. Programy obejmujące instrumenty aktywizacji społecznej, zawodowej, zdrowotnej, edukacyjnej

2. Usługi aktywizacji społecznej i zawodowej w ramach podmiotów reintegracji społecznej (m.in. CIS, KIS, WTZ, ZAZ)



TYP 1

INSTRUMENTY AKTYWIZACJI SPOŁECZNEJ

Działania ukierunkowane na przywrócenie zdolności do prawidłowego wypełniania ról społecznych, tj.:

**poradnictwo
specjalistyczne**

(psychologiczne,
prawne, obywatelskie,
itp.)

**poradnictwo i wsparcie
indywidualne w zakresie
podniesienia**

kompetencji życiowych
(coach, mentor itp.)

**praca socjalna i
środowiskowa**

**treningi kompetencji i
umiejętności społecznych**

(rozwijanie kontaktów
społecznych, umiejętności
interpersonalnych, prawo jazdy
kat. B, kursy komputerowe o
profilu ogólnym, itp.)

TYP 1

INSTRUMENTY AKTYWIZACJI ZAWODOWEJ

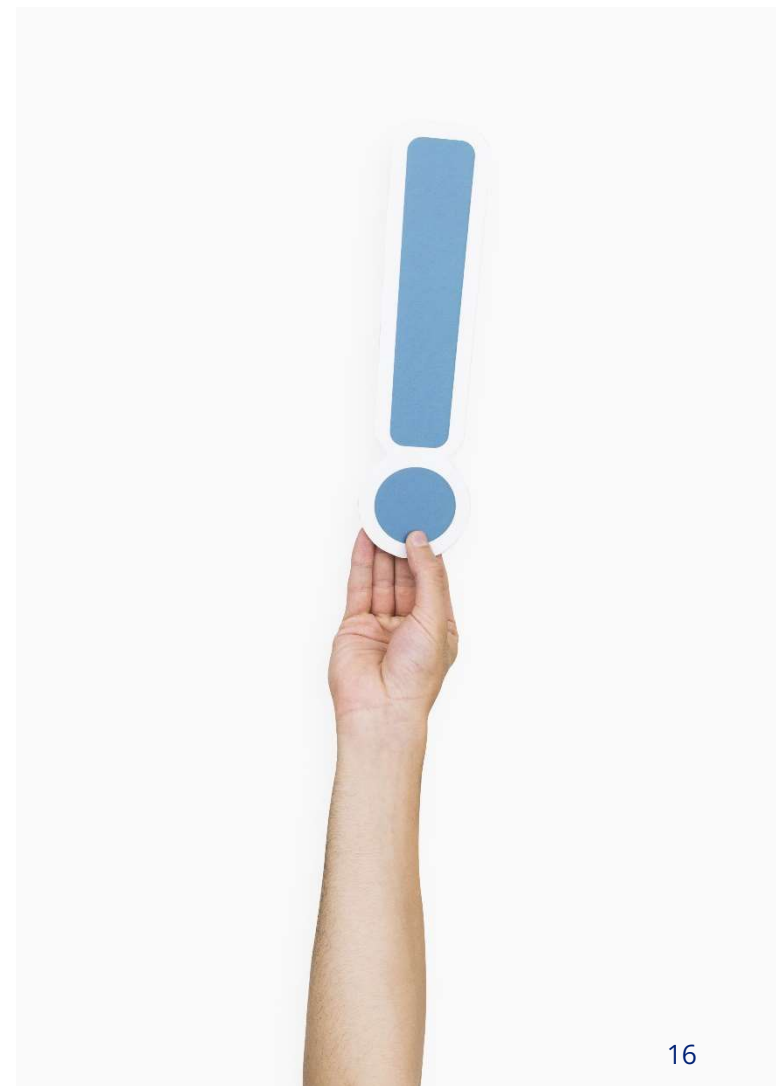
Działania ukierunkowane na podniesienie kwalifikacji zawodowych, poszerzenie wiedzy i umiejętności **w celu uzyskania lub utrzymania zatrudnienia** tj.:

- pośrednictwo pracy
- poradnictwo zawodowe
- kursy i szkolenia zawodowe
- staże zawodowe
- praktyki zawodowe
- wolontariat
- subsydiowane zatrudnienie
- zatrudnienie wspomagane
- trener pracy
- prace społecznie użyteczne

TYP 1

INSTRUMENTY AKTYWIZACJI ZAWODOWEJ

Jeśli w projektach stosowane są **instrumenty i usługi rynku pracy** analogiczne jak wskazane w **ustawie z dnia 20 kwietnia 2004 r. o promocji zatrudnienia i instytucjach rynku pracy**, **to muszą one być realizowane w sposób i na zasadach określonych w tej ustawie** i odpowiednich aktach wykonawczych ustawy.



TYP 1

INSTRUMENTY AKTYWIZACJI ZDROWOTNEJ

Działania o charakterze diagnostycznym lub profilaktycznym,
np. badania lekarskie ogólne, konsultacje z dietetykiem.



TYP 1

INSTRUMENTY AKTYWIZACJI EDUKACYJNEJ

Działania ukierunkowane na poszerzenie wiedzy i umiejętności podnoszących kompetencje ogólne, wpływające na status społeczny tj.:

zajęcia i konsultacje z brokerem edukacyjnym

zajęcia podnoszące kompetencje ogólne
(kursy językowe o profilu ogólnym, itp.)

zajęcia wyrównujące szanse edukacyjne
(korepetycje, itp.)

wspieranie edukacji formalnej
(zakup podręczników i pomocy naukowych, sfinansowanie kosztów dojazdu i noclegu, itp.)

TYP 2

USŁUGI AKTYWIZACJI SPOŁECZNEJ I ZAWODOWEJ

STWORZENIE NOWYCH MIEJSC REINTEGRACJI

poprzez
m.in. **rozszerzenie oferty wsparcia
świadczonego przez** podmioty
reintegracji
(m.in. **CIS, KIS, WTZ, ZAZ, ŚDS**).

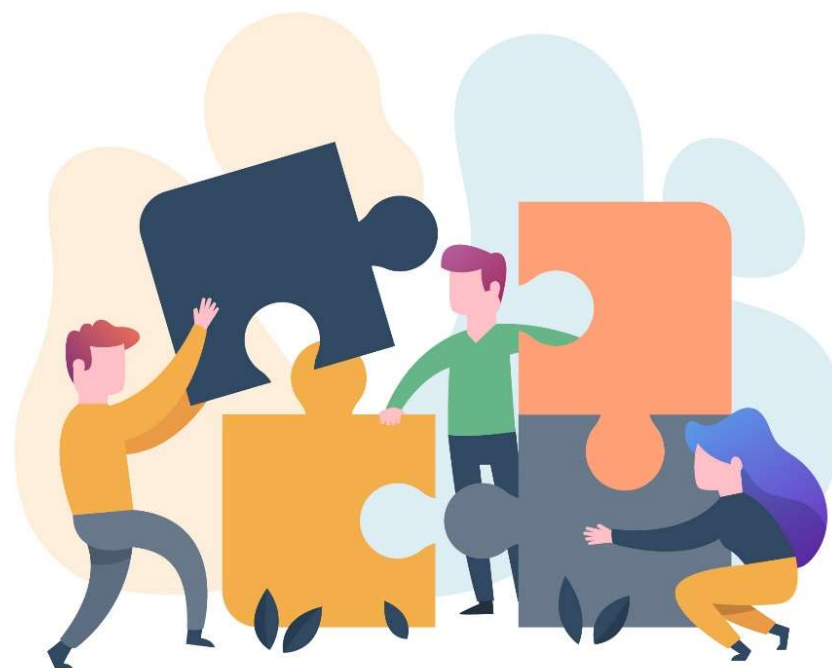
CIS-Centra Integracji Społecznej

KIS-Kluby Integracji Społecznej

WTZ-Warsztaty Terapii Zajęciowej

ZAZ-Zakłady Aktywności Zawodowej

ŚDS-Środowiskowe Domy Samopomocy



designed by freepik

TYP 1 i 2

DZIAŁANIA UZUPEŁNIAJĄCE

Działania w 1 i 2 typie projektu mogą zostać uzupełnione o **działania wspierające aktywną integrację** nakierowane na:

- poprawę warunków mieszkaniowych uczestników projektów (bez przekazywania im środków finansowych)

oraz

- poprawę kompetencji w zakresie spędzania czasu wolnego i rekreacji oraz uczestnictwa w kulturze. Wsparcie to powinno być kierowane głównie do dzieci oraz do dzieci i ich rodziców / opiekunów w celu wzmocnienia więzi.

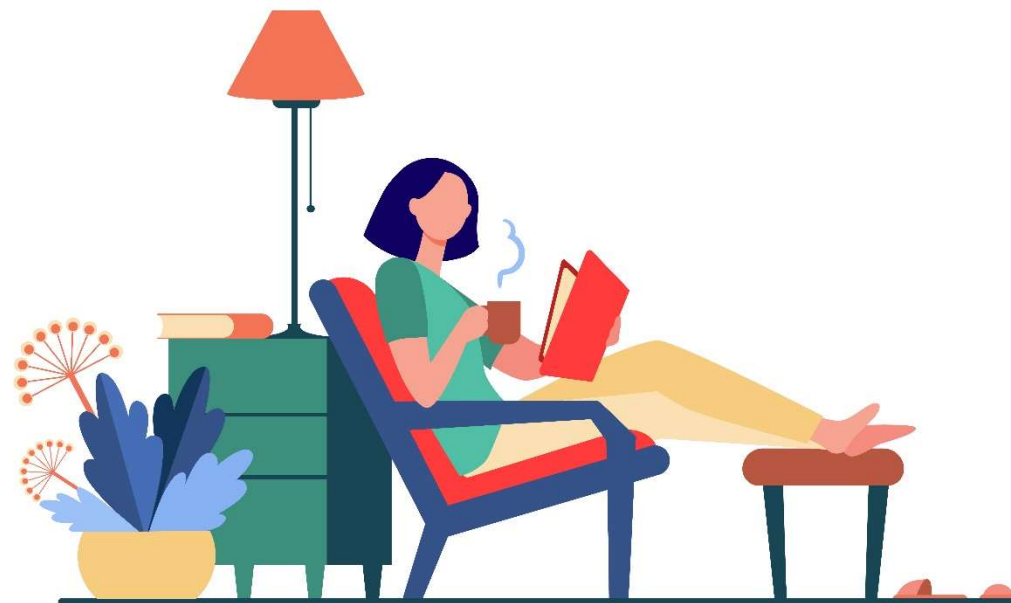


TYP 1 i 2

DZIAŁANIA UZUPEŁNIAJĄCE

Możliwa jest realizacja usług społecznych (bez ich rozwijania, lecz jako formę dodatkową, wspomagającą główne działania w zakresie aktywnej integracji).

W szczególności odnosi się to do **opiekunów** osób potrzebujących wsparcia w codziennym funkcjonowaniu, którzy, aby skorzystać ze wsparcia w zakresie aktywizacji społeczno-zawodowej, potrzebują usług społecznych na rzecz osób, nad którymi sprawują opiekę (np. usługi opiekuńcze, opieka wytchnieniowa).



TYP 1 i 2

UTRZYMANIE ZATRUDNIENIA

Oprócz form wsparcia skutkujących podjęciem zatrudnienia, **możliwa jest realizacja działań pozwalających utrzymać zatrudnienie**, świadczonych po podjęciu zatrudnienia, w tym mentoringu i zatrudnienia wspomaganego np. trener pracy, mentor.



- Wsparcie dla osób z niepełnosprawnościami powinno być dostosowane do osobistych preferencji tych osób oraz rodzaju niepełnosprawności.
- Możliwa jest realizacja działań wspierających tworzenie miejsc pracy dla osób z niepełnosprawnościami, w szczególności poprzez wyposażenie, doposażenie lub dostosowanie stanowiska pracy. Działania wspierające tworzenie miejsc pracy dla osób z niepełnosprawnościami mogą być realizowane wyłącznie jako element kompleksowych projektów obejmujących aktywizację społeczno-zawodową tych osób.
- W przypadku osób w kryzysie bezdomności lub zagrożonych bezdomnością, możliwa jest realizacja usług w zakresie przeciwdziałania bezdomności i wspierających te osoby (np. usługi streetworkingu), jak i mieszkaniowych.

Minimalne wymagania dotyczące realizacji aktywizacji zawodowej oraz wsparcia w ramach 2-go typu projektu **określono w Załączniku nr 2** do Regulaminu wyboru projektów.





WYBÓR PROJEKTÓW

OCENA PROJEKTÓW

Ocena merytoryczna projektów polega na weryfikacji czy wniosek o dofinansowanie spełnia:

KRYTERIA MERYTORYCZNE DOSTĘPU

KRYTERIA MERYTORYCZNE PUNKTOWE

SPECYFICZNE KRYTERIA
MERYTORYCZNE

KRYTERIA PREMIUJĄCE

OGÓLNE KRYTERIUM
PODSUMOWUJĄCE

OCENA PROJEKTÓW

KRYTERIA MERYTORYCZNE DOSTĘPU

1

**ZGODNOŚĆ Z TYPEM
PROJEKTU I
BENEFICJENTA ORAZ
CELEM**

Weryfikacja w zakresie katalogu beneficjentów, typów projektów oraz czy projekt wpisuje się w cel szczegółowy dla działania.

2

**ZGODNOŚĆ PROJEKTU
Z KARTĄ PRAW
PODSTAWOWYCH**

Weryfikacja:

- braku sprzeczności pomiędzy zapisami wniosku o dofinansowanie a wymogami KPP
- uwzględnienia we wniosku deklaracji potwierdzającej zgodność z KPP.

3

**ZGODNOŚĆ PROJEKTU
Z KONWENCJĄ O
PRAWACH OSÓB
NIEPEŁNOSPRAWNYCH**

Weryfikacja:

- braku sprzeczności pomiędzy zapisami wniosku o dofinansowanie a wymogami KPON
- uwzględnienia we wniosku deklaracji potwierdzającej zgodność z KPON.

OCENA PROJEKTÓW

KRYTERIA MERYTORYCZNE DOSTĘPU

4

RÓWNOŚĆ SZANS I DOSTĘPNOŚĆ

Wnioskodawca musi wykazać, że wsparcie w projekcie jest dostępne dla wszystkich (bez względu na płeć, rasę, kolor skóry, pochodzenie etniczne itp.) w tym w szczególności dla osób z niepełnosprawnością i osób starszych.

5

DZIAŁANIA DYSKRYMINUJĄCE

DOTYCZY JST
lub podmiotu przez nią
kontrolowanego lub od niej
zależnego

Czy **JST** (lub podmiot przez nią kontrolowany lub od niej zależny) nie przyjęła obowiązujących aktów prawnych, które są dyskryminujące, sprzeczne z zasadami, o których mowa w art. 9 ust. 3 rozporządzenia Parlamentu Europejskiego i Rady (UE) nr 2021/1060 z dnia 24 czerwca 2021 r. w zakresie odnoszącym się do płci, rasy, pochodzenia etnicznego, religii lub światopoglądu, niepełnosprawności, wieku lub orientacji seksualnej?

6

ZRÓWNOWAŻONY ROZWÓJ

Czy w projekcie zastosowano rozwiązania proekologiczne oraz czy zadeklarowano stosowanie zasady „nie czynić poważnych szkód” środowisku tj. zasadę DNSH?

OCENA PROJEKTÓW

KRYTERIA MERYTORYCZNE DOSTĘPU

7

RÓWNOŚĆ KOBIEC I MĘŻCZYŻN

Zgodność z zasadą równości kobiet i mężczyzn na podstawie standardu minimum.

8

POTENCJAŁ FINANSOWY WNISKODAWCY

NIE DOTYCZY
Jednostek Sektora Finansów
Publicznych

Czy wnioskodawca posiada łączny obrót za wybrany przez wnioskodawcę jeden z trzech ostatnich:

- **zatwierdzonych lat obrotowych** zgodnie z ustawą o rachunkowości z dnia 29 września 1994 r. (Dz. U. 1994 nr 121 poz. 591 z późn. zm.) jeśli dotyczy, lub
- **zamkniętych i zatwierdzonych lat kalendarzowych**, równy lub wyższy od 75% średnich rocznych wydatków w ocenianym projekcie)

Sposób wyliczenia:

$(\text{Wartość projektu} / \text{liczba m-cy} * 12 \text{ m-cy}) * 75\%$

OCENA PROJEKTÓW

KRYTERIA MERYTORYCZNE DOSTĘPU

9

WŁAŚCIWA METODA ROZLICZANIA KOSZTÓW

KWOTY
RYCZAŁTOWE

w przypadku projektu, którego łączny koszt wyrażony w PLN **przekracza równowartość 200 tysięcy EUR** koszty bezpośrednie projektu rozliczane są:

- na podstawie rzeczywiście ponoszonych wydatków lub
 - stawkami jednostkowymi określonymi przez IZ/IP (nie dotyczy niniejszego naboru) lub
- jako kombinacja powyższych form

w przypadku projektu, którego łączny koszt wyrażony w PLN **nie przekracza równowartość 200 tysięcy EUR**, koszty bezpośrednie projektu rozliczane są z **zastosowaniem kwot ryczałtowych** określonych przez beneficjenta w oparciu o szczegółowy budżet projektu

10

GRUPA DOCELOWA

w przypadku osób fizycznych uczy się / pracuje lub zamieszkuje na obszarze województwa łódzkiego, w przypadku podmiotów posiada jednostkę organizacyjną na obszarze województwa łódzkiego

Projekty rozliczane kwotami ryczałtowymi:

Obowiązujący kurs euro: 4,3093 zł.

Projekty, których łączny koszt **nie przekracza 861 860,00 zł** muszą być rozliczane kwotami ryczałtowymi.

OCENA PROJEKTÓW

KRYTERIA MERYTORYCZNE PUNKTOWE

1

OPIS GRUPY DOCELOWEJ

Czy:

- przedstawiono **charakterystykę grupy docelowej** (istotne cechy uczestników projektu),
- opisano **potrzeby i oczekiwania uczestników projektu** w kontekście wsparcia, które ma być udzielane w ramach projektu;
- **opisano bariery**, na które napotykają uczestnicy projektu;
- zaplanowano **kryteria i sposób rekrutacji uczestników projektu**

DRUGIE KRYTERIUM ROZSTRZYGAJĄCE

0/16 pkt. - kryterium uznaje się za spełnione, gdy kryterium uzyska minimum 50% punktów tj. 8 punktów

KRYTERIA MERYTORYCZNE PUNKTOWE

2

ZADANIA I WSKAŹNIKI

PIERWSZE KRYTERIUM ROZSTRZYGAJĄCE

0/20 - kryterium uznaje się za spełnione, gdy kryterium uzyska minimum 50% punktów tj. 10 punktów.

Czy:

- **zadania wynikają z potrzeb i oczekiwań grupy docelowej** w kontekście wsparcia oraz barier uczestnictwa
- opisano zadania, **sposób ich realizacji, zasadność realizacji zadań w partnerstwie** (o ile dotyczy);
- opisano, w jaki sposób zostanie zachowana **trwałość rezultatów** projektu (o ile dotyczy);
- dobrane zostały **wskaźniki produktu i rezultatu**, zgodne z zakresem projektu, a w przypadku projektów rozliczanych z zastosowaniem kwot ryczałtowych (o ile dotyczy) czy wskaźniki i ich wartości do rozliczenia kwot ryczałtowych oraz poprawność dokumentów potwierdzających ich wykonanie dobrane w sposób trafny;
- założono **realne wartości wskaźników** oraz właściwy sposób ich pomiaru

KRYTERIA MERYTORYCZNE PUNKTOWE

3

POTENCJAŁ I ZARZĄDZANIE PROJEKTEM

Czy wnioskodawca (i partnerzy o ile dotyczy) posiada odpowiedni:

- **potencjał kadrowy** kluczowe osoby, które zostaną zaangażowane do realizacji projektu oraz ich planowana funkcja w projekcie, zarówno do działań merytorycznych jak też do zarządzania projektem;
- **potencjał techniczny**, w tym sprzętowy i warunki lokalowe
- czy **sposób w jaki projekt będzie zarządzany**, z uwzględnieniem roli partnera w procesie zarządzania gwarantuje prawidłową jego realizację oraz **czy spełniony został wymóg dotyczący utworzenia partnerstwa** zgodnie z art. 39 ustawy wdrożeniowej (o ile dotyczy);
- czy wnioskodawca posiada **zasoby finansowe** niezbędne do wniesienia do projektu i gwarantujące jego prawidłową realizację

0/10 pkt. - kryterium uznaje się za spełnione, gdy kryterium uzyska minimum 50% punktów tj. 5 punktów

OCENA PROJEKTÓW

KRYTERIA MERYTORYCZNE PUNKTOWE

4

DOŚWIADCZENIE

TRZECIE KRYTERIUM ROZSTRZYGAJĄCE

0/10 pkt. - kryterium uznaje się za spełnione, gdy kryterium uzyska minimum 50% punktów tj. 5 punktów

Czy wnioskodawca posiada doświadczenie:

- **w obszarze wsparcia projektu;**
- **na rzecz grupy docelowej**, do której skierowany będzie projekt;
- **na określonym terytorium**, którego będzie dotyczyć realizacja projektu

OCENA PROJEKTÓW

KRYTERIA MERYTORYCZNE PUNKTOWE

5

BUDŻET PROJEKTU

Czy wydatki zaplanowane w budżecie są:

- **kwalikowalne i zgodne z Wytycznymi dotyczącymi kwalifikowalności;**
- **niezbędne, racjonalne i efektywne;**
- **zgodne z SzOP**, aktualnym na dzień ogłaszania naboru, w zakresie poziomu cross-financingu, limitu kosztów pośrednich, maksymalnego poziomu dofinansowania;
- czy w sposób poprawny **uzasadniono wydatki**, a w przypadku projektów rozliczanych z zastosowaniem kwot ryczałtowych (o ile dotyczy) wykazano uzasadnienia racjonalności i niezbędności każdego wydatku w budżecie projektu;
- czy **wydatki zaplanowane w budżecie są zgodne z cenami rynkowymi** oraz **czy są spójne z innymi częściami wniosku: wskaźnikami, grupą docelową, harmonogramem.**

0/14 pkt. - kryterium uznaje się za spełnione, gdy kryterium uzyska min. 35% punktów tj. 5 punktów.

OCENA PROJEKTÓW

SPECYFICZNE KRYTERIA MERYTORYCZNE

1

LICZBA ZŁOŻONYCH
WNOSKÓW

NIE DOTYCZY JST!

Czy w ramach danego naboru **jeden podmiot występuje maksymalnie raz w charakterze wnioskodawcy lub partnera?**

W przypadku wpływu do Instytucji Organizującej Nabór więcej niż jednego wniosku, w których podmiot występuje w charakterze wnioskodawcy bądź partnera, **odrzucone zostaną kolejne złożone w odpowiedzi na nabór wnioski.**

W przypadku wycofania wniosków złożonych w ramach trwającego naboru wnioskodawca ma prawo złożyć w jego ramach kolejny wniosek.

OCENA PROJEKTÓW

SPECYFICZNE KRYTERIA MERYTORYCZNE

2

UCZESTNICZY PROJEKTU

Czy uczestnikami projektu są wyłącznie osoby zagrożone ubóstwem i wykluczeniem społecznym oraz ich otoczenie?

3

INDYWIDUALIZACJA WSPARCIA

Czy wsparcie uczestników projektu odbywać się będzie **w oparciu o indywidualną ścieżkę reintegracji** z uwzględnieniem diagnozy sytuacji problemowej, zasobów, potencjału, predyspozycji, potrzeb, z zastrzeżeniem, że:

- **nie może ona obejmować wyłącznie pracy socjalnej;**
- **instrument aktywizacji zawodowej nie stanowi pierwszego elementu wsparcia w ramach indywidualnej ścieżki reintegracji** (nie dotyczy projektów realizowanych przez W TZ, ZAZ, CIS, KIS, ŚDS).

Ścieżka reintegracji



Ścieżka reintegracji to zestaw kompleksowych, zindywidualizowanych i uzupełniających się form wsparcia, mających na celu wyprowadzenie osób, rodzin lub środowiska z ubóstwa lub wykluczenia społecznego.



Ścieżka reintegracji może być realizowana w jednym projekcie lub (ze względu na złożoność problemów i potrzeb danej osoby, rodziny lub środowiska) wykraczać poza ramy jednego projektu i być kontynuowana w innym projekcie lub poza projektowo.



Wsparcie w ramach ścieżki reintegracji może być realizowane przez jedną lub przez kilka instytucji (zazwyczaj w sposób sekwencyjny).

OCENA PROJEKTÓW

SPECYFICZNE KRYTERIA MERYTORYCZNE

4

PREFERENCJE GRUP DOCELOWYCH

Czy **kryteria rekrutacji uwzględniają preferencje** dla osób:

- **doświadczających wielokrotnego wykluczenia społecznego** rozumianego jako wykluczenie z powodu więcej niż jednej z przesłanek kwalifikujących je do wsparcia w projekcie, o których mowa w Podrozdziale 4.2 pkt 1 Wytycznych dotyczących realizacji projektów z udziałem środków EFS+ (obowiązujących na dzień ogłoszenia naboru), lub spełniające więcej niż jedną przesłankę określoną w art. 7 ustawy z dnia 12 marca 2004 r. o pomocy społecznej;
- **o znacznym lub umiarkowanym stopniu niepełnosprawności**

Nie dotyczy projektów w których prowadzona jest zamknięta rekrutacja

SPECYFICZNE KRYTERIA MERYTORYCZNE

4

PREFERENCJE GRUP DOCELOWYCH

- z niepełnosprawnością sprzężoną, osób z chorobami psychicznymi, osób z niepełnosprawnością intelektualną i osób z całościowymi zaburzeniami rozwojowymi (w rozumieniu zgodnym z Międzynarodową Statystyczną Klasyfikacją Chorób i Problemów Zdrowotnych ICD10);
- korzystających z programu Fundusze Europejskie na Pomoc Żywnościową 2021-2027;
- opuszczających placówki opieki instytucjonalnej;
- wykluczonych komunikacyjnie;

obszarami wykluczonymi są: powiat brzeziński, kutnowski, łęczycki, piotrkowski, skierniewicki oraz zgierski;

- które opuściły jednostki penitencjarne w terminie ostatnich 12 miesięcy.

Nie dotyczy projektów w których prowadzona jest zamknięta rekrutacja

OCENA PROJEKTÓW

SPECYFICZNE KRYTERIA MERYTORYCZNE

5

GWARANCJE DLA MŁODZIEŻY

Czy w przypadku **osób młodych do 29 roku życia**, w ciągu pierwszych 4 m-cy od przystąpienia do projektu, **zostanie im zapewniona oferta** zatrudnienia, dalszego kształcenia, przyuczenia do zawodu lub stażu?

6

UMIEJĘTNOŚCI CYFROWE

Czy w ramach wsparcia skierowanego **do osób młodych do 29 roku życia** zaplanowano **ocenę umiejętności cyfrowych**, z wykorzystaniem „Europejskiego narzędzia do oceny poziomu kompetencji cyfrowych”?
(<https://europa.eu/europass/digitalskills/screen/home>)
oraz w razie potrzeby uzupełnienie poziomu kompetencji?

SPECYFICZNE KRYTERIA MERYTORYCZNE

7

NARZĘDZIA REALIZACJI WSPARCIA

Czy z każdym uczestnikiem realizowany będzie kontrakt socjalny lub inny rodzaj programu przewidziany w ustawie z dnia 12 marca 2004 r. o pomocy społecznej, **w tym indywidualny program, program aktywności lokalnej, projekt socjalny albo umowa na wzór kontraktu socjalnego?**

8

WDROŻENIE INSTRUMENTÓW AKTYWIZACJI ZAWODOWEJ

Czy **instrumenty aktywizacji zawodowej** będą realizowane przez **podmioty wyspecjalizowane w zakresie aktywizacji zawodowej?**

Podmioty wyspecjalizowane w zakresie aktywizacji zawodowej:

- a) **PUP i inne instytucje rynku pracy**, o których mowa w ustawie z dnia 20 kwietnia 2004 r. o promocji zatrudnienia i instytucjach rynku pracy;
- b) **CIS i KIS** w zakresie reintegracji społecznej i zawodowej zgodnie z ustawą z dnia 13 czerwca 2003 r. o zatrudnieniu socjalnym.

SPECYFICZNE KRYTERIA MERYTORYCZNE

9

ZAKRES WSPARCIA

Dotyczy drugiego typu projektów

Czy projekt zakłada:

- **zwiększenie liczby miejsc reintegracji** w istniejących podmiotach reintegracyjnych lub,
- **powstanie nowych podmiotów reintegracyjnych** lub,
- **objęcie osób już wspieranych w podmiotach reintegracyjnych nowymi usługami**

Podmioty reintegracyjne, o których mowa w kryterium to: WTZ, ZAZ, CIS, KIS, ŚDS

Tworzenie nowych miejsc reintegracji w nowych i istniejących ŚDS musi być każdorazowo poprzedzone uzyskaniem pozytywnej opinii wojewody stwierdzającej potrzebę utworzenia nowych miejsc.

OCENA PROJEKTÓW

SPECYFICZNE KRYTERIA MERYTORYCZNE

10

TRWAŁOŚĆ

Dotyczy drugiego typu projektów

Czy po zakończeniu realizacji projektu wnioskodawca zapewni **przez okres co najmniej równy okresowi jego realizacji** funkcjonowanie nowoutworzonych podmiotów reintegracyjnych?

Podmioty reintegracyjne, o których mowa w kryterium to: WTZ, ZAZ, CIS, KIS, ŚDS.

11

DŁUGOŚĆ WSPARCIA W RAMACH WTZ I ZAZ

Dotyczy drugiego typu projektów

Czy aktywizacja uczestnika w ramach WTZ lub ZAZ **będzie trwała nie dłużej niż 2 lata?**

SPECYFICZNE KRYTERIA MERYTORYCZNE

12

REZULTAT WSPARCIA
W PROJEKTACH WTZ

Dotyczy drugiego typu
projektów

Czy w przypadku wsparcia w ramach WTZ **w okresie 90 dni kalendarzowych od zakończenia udziału w projekcie** nastąpi przejście uczestnika do ZAZ lub innej formy zatrudnienia?

13

REZULTAT WSPARCIA
W PROJEKTACH ZAZ

Dotyczy drugiego typu
projektów

Czy w wyniku aktywizacji zawodowej osób z niepełnosprawnościami w ZAZ **co najmniej 5% uczestników w okresie 90 dni kalendarzowych od zakończenia udziału w projekcie** wejdzie na otwarty rynek pracy lub zarejestruje się w powiatowym urzędzie pracy?

KRYTERIUM PREMIUJĄCE

1

**PODMIOTY EKONOMII
SPOŁECZNEJ (PES)**

Czy projekt będzie realizowany przez **PES w roli
wnioskodawcy (partnera)?**

PUNKTACJA:

0 – projekt nie będzie realizowany przez PES

5 – projekt będzie realizowany przez PES

KRYTERIUM PREMIUJĄCE

PODMIOTY EKONOMII SPOŁECZNEJ (PES)

Podmiot ekonomii społecznej tj.:

- spółdzielnia socjalna,
- warsztat terapii zajęciowej i zakład aktywności zawodowej,
- centrum integracji społecznej i klub integracji społecznej,
- spółdzielnia pracy, w tym spółdzielnia inwalidów i spółdzielnia niewidomych, oraz spółdzielnia produkcji rolnej,
- organizacja pozarządowa, o której mowa w art. 3 ust. 2 ustawy z dnia 24 kwietnia 2003 r. o działalności pożytku publicznego i o wolontariacie z wyjątkiem partii politycznych, europejskich partii politycznych, związków zawodowych i organizacji pracodawców, samorządów zawodowych, fundacji utworzonych przez partie polityczne i europejskich fundacji politycznych,
- podmiot, o którym mowa w art. 3 ust. 3 pkt 1, 2 lub 4 ustawy z dnia 24 kwietnia 2003 r. o działalności pożytku publicznego i o wolontariacie

OCENA PROJEKTÓW

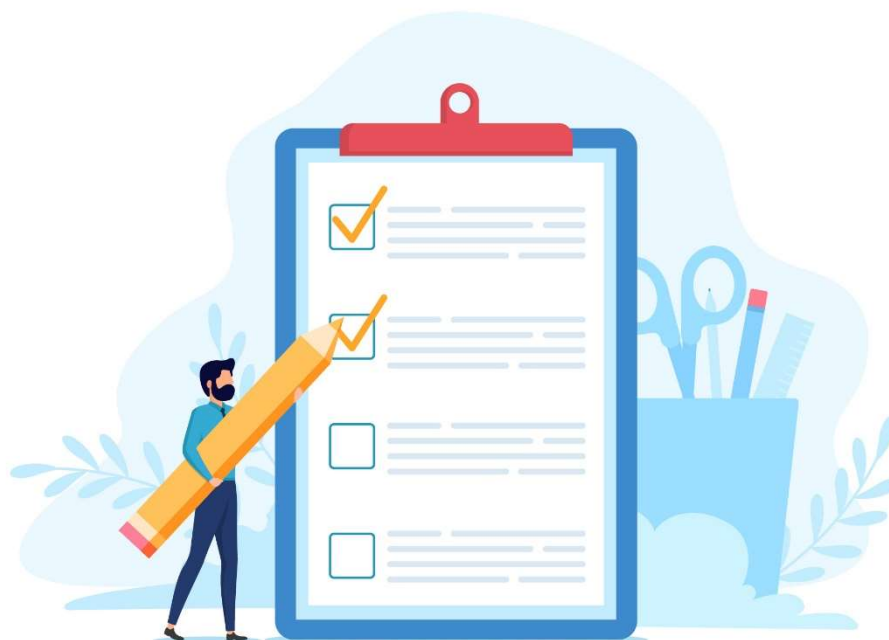
OGÓLNE KRYTERIUM PODSUMOWUJĄCE (NEGOCJACJE)

1

**NEGOCJACJE
ZAKOŃCZYŁY SIĘ
WYNIKIEM
POZYTYWNYM**

Kryterium będzie uznane za spełnione w przypadku wprowadzenia do wniosku o dofinansowanie wszystkich wymaganych zmian wskazanych w stanowisku negocjacyjnym lub akceptacji przez WUP w Łodzi stanowiska wnioskodawcy.

W przypadku wprowadzenia zmian innych niż wskazane w stanowisku negocjacyjnym lub ustaleń wynikających z procesu negocjacji kryterium uznaje się za niespełnione.



JAK WYPEŁNIĆ WNIOSEK O DOFINSOWANIE?

SEKCJA 1: INFORMACJE O PROJEKCIE

OPIS PROJEKTU

W polu **Opis projektu** należy podać krótki opis projektu, uwzględniając jego najważniejsze elementy:

- cel projektu,
- grupę docelową projektu,
- główne rezultaty, które zostaną osiągnięte dzięki realizacji projektu,
- główne zadania, które zostaną zrealizowane w ramach projektu,
- opis spełnienia zasad równościowych – rozumianych jako **zasada równości kobiet i mężczyzn** oraz **zasada równości szans i niedyskryminacji** – wg zasad określonych w Wytycznych dotyczących realizacji zasad równościowych.

ZASADA RÓWNOŚCI SZANS I NIEDYSKRYMINACJI

Opis dostępności dla osób z różnymi rodzajami niepełnosprawności i osób starszych powinien wynikać z przeprowadzonej diagnozy.



Należy pamiętać, aby opisując działania równościowe odnieść się do następujących obszarów projektu:

- **grupy docelowe** - charakterystyka, analiza potrzeb i barier osób z niepełnosprawnościami i osób starszych;
- **rekrutacja oraz promocja i informacja projektu** (m.in dostępny przekaz, opracowanie dokumentów informacyjnych i rekrutacyjnych w dostępnym formacie, zaplanowanie różnorodnych form i kanałów komunikacji);
- **zadania**, w tym założone **wskaźniki i produkty** (opis zastosowanych mechanizmów zapewnienia dostępności, w tym architektonicznej, cyfrowej);
- **potencjał i doświadczenie** wnioskodawcy i partnera/ów, w tym **zarządzanie** (m.in dostępność zasobów lokalowych, oprogramowania i sprzętu specjalistycznego dla osób z niepełnosprawnościami, doświadczenie w pracy z osobami z niepełnosprawnościami osób realizujących projekt).

ZASADA RÓWNOŚCI KOBIEC I MĘŻCZYŻN

Ocena zgodności projektu z zasadą równości kobiet i mężczyzn odbywa się na podstawie **standardu minimum**.



WYJĄTKI

Niektóre projekty z założenia **nie są oceniane w ramach standardu minimum** (stanowią wyjątki).

Wówczas **połu Opis projektu** należy zawrzeć zapisy, że projekt należy do wyjątku od standardu minimum - ze względu na:

- ograniczenia wynikające z profilu działalności;
- zamkniętą rekrutację - należy wskazać uzasadnienie tego założenia.

ZASADA RÓWNOŚCI Kobiet i MĘŻCZYŹN

Opis zgodności projektu z zasadą równości kobiet i mężczyzn powinien znaleźć się w poszczególnych polach wniosku, np. w sekcjach:

- wskaźniki projektu,
- zadania,
- informacje o projekcie (w **polu Grupy docelowe**),
- potencjał do realizacji projektu (w **polu Opis rekrutacji i uczestników projektu**).



Szczegółowe wymogi dotyczące spełnienia kryteriów standardu minimum znajdują się w **załączniku nr 1 do Wytycznych dotyczących realizacji zasad równościowych w ramach funduszy unijnych na lata 2021-2027**.

OPIS GRUPY DOCELOWEJ

W polu **Grupy docelowe** należy wskazać:

UCZESTNIKÓW
PROJEKTU

POTRZEBY I
OCZEKIWANIA

BARIERY

SPEŁNIENIE
KRYTERIUM 1
STANDARDU
MINIMUM

OPIS GRUPY DOCELOWEJ

UCZESTNICZY
PROJEKTU

POTRZEBY I
OCZEKIWANIA

W **polu Grupy docelowej** należy wskazać **istotne cechy uczestników projektu** takie jak np. wiek, status zawodowy, wykształcenie, płeć, niepełnosprawność, obszar zamieszkania.

Liczba uczestników powinna być realistyczna, przemyślana, odpowiadająca okresowi realizacji projektu, zasobom kadrowym i technicznym wnioskodawcy (ewentualnie też partnera).

Należy opisać **potrzeby i oczekiwania** uczestników w kontekście wsparcia, które ma być udzielane w ramach projektu.

OPIS GRUPY DOCELOWEJ

BARIERY

SPEŁNIENIE KRYTERIUM
1 STANDARDU
MINIMUM

Przy opisie **barier** należy brać pod uwagę bariery uczestnictwa, czyli czynniki, które zniechęcają do wzięcia udziału w projekcie lub uniemożliwiają uczestnikom udział w projekcie.

Ponadto w polu tym należy zamieścić informacje potwierdzające **spełnienie kryterium 1 Standardu minimum** tj. informacje, które potwierdzają istnienie (albo brak istniejących) barier równościowych w obszarze tematycznym projektu.

SEKCJA 2: WNIOSKODAWCA I REALIZATORZY

W przypadku realizacji projektu przez **jednostkę organizacyjną samorządu terytorialnego nieposiadającą osobowości prawnej** (np. ośrodek pomocy społecznej) jej dane należy wykazać w **polu [Udział innych podmiotów w realizacji projektu](#)** jako **realizatora projektu**.

Natomiast dane wnioskodawcy, tj. właściwej jednostki samorządu terytorialnego (JST) posiadającej osobowość prawną (np. gminy) należy wykazać **w sekcji [Organizacja](#)**, podczas rejestracji do systemu SOWA EFS.

SEKCJA 3: WSKAŹNIKI PROJEKTU

Sekcja **Wskaźniki projektu** zawiera listę wskaźników definiujących cele projektu.

Każdy ze wskaźników powinien mieć **określoną wartość docelową**, oraz **sposób pomiaru wartości**.

Przedstawienie wskaźników w podziale na K i M pozwoli na spełnienie **kryterium 4 Standardu minimum**.

Definicje wskaźników znajdują się w **Załączniku nr 2 do Regulaminu wyboru projektów** (część 6 Wskaźniki)



WSKAŹNIKI PRODUKTU

- Liczba osób długotrwale bezrobotnych objętych wsparciem w programie,
- Liczba osób w wieku 18-29 lat objętych wsparciem w programie,
- Liczba osób niezatrudnionych objętych wsparciem w programie.
- Wartość wydatków kwalifikowalnych przeznaczonych na realizację gwarancji dla młodzieży.

WSKAŹNIKI REZULTATU

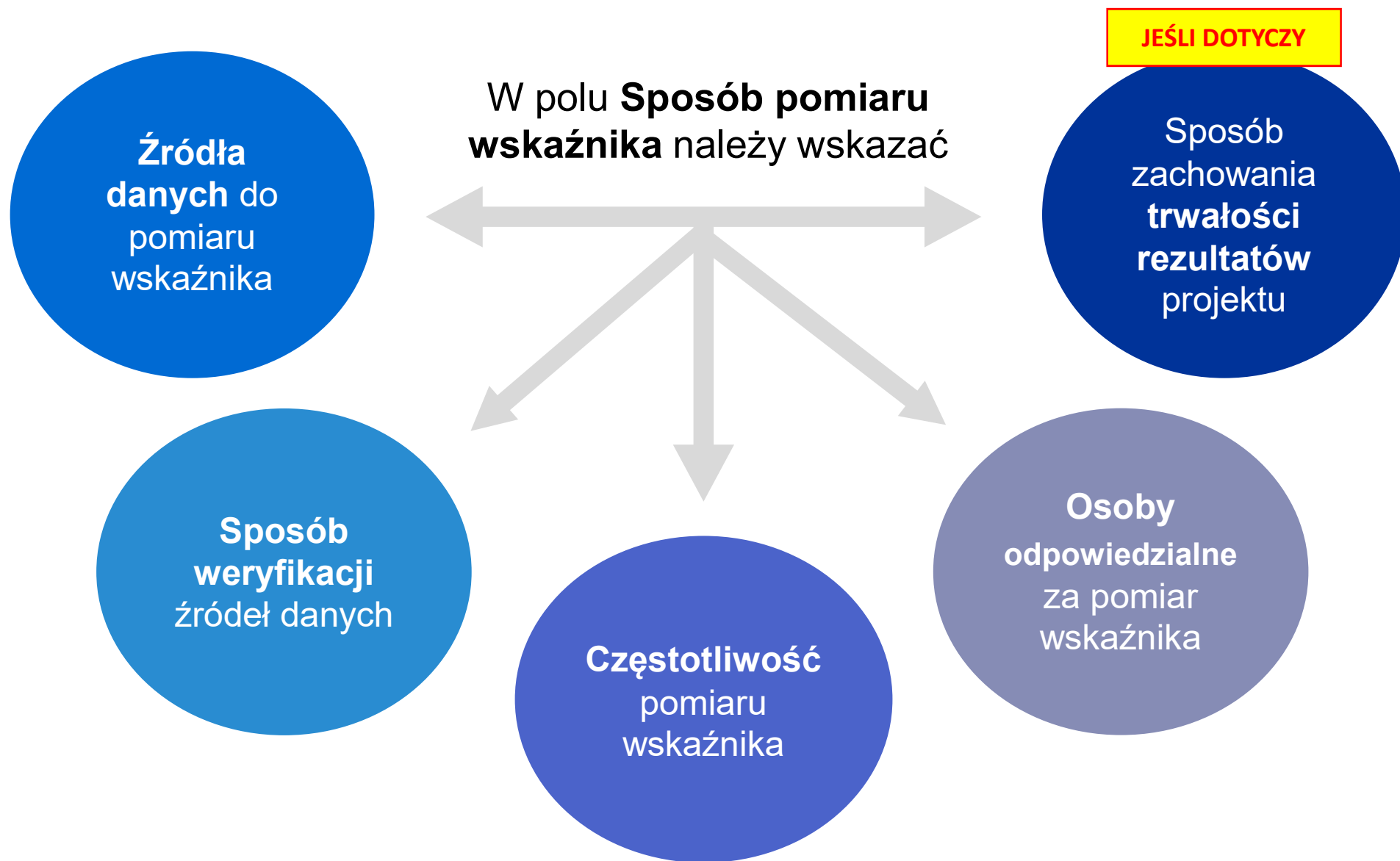
- Liczba osób, które uzyskały kwalifikacje po opuszczeniu programu,
- Liczba osób, których sytuacja społeczna uległa poprawie po opuszczeniu programu,
- Liczba osób poszukujących pracy po opuszczeniu programu,
- Liczba osób pracujących, łącznie z prowadzącymi działalność na własny rachunek, po opuszczeniu programu.

INNE WSPÓLNE WSKAŹNIKI PRODUKTU

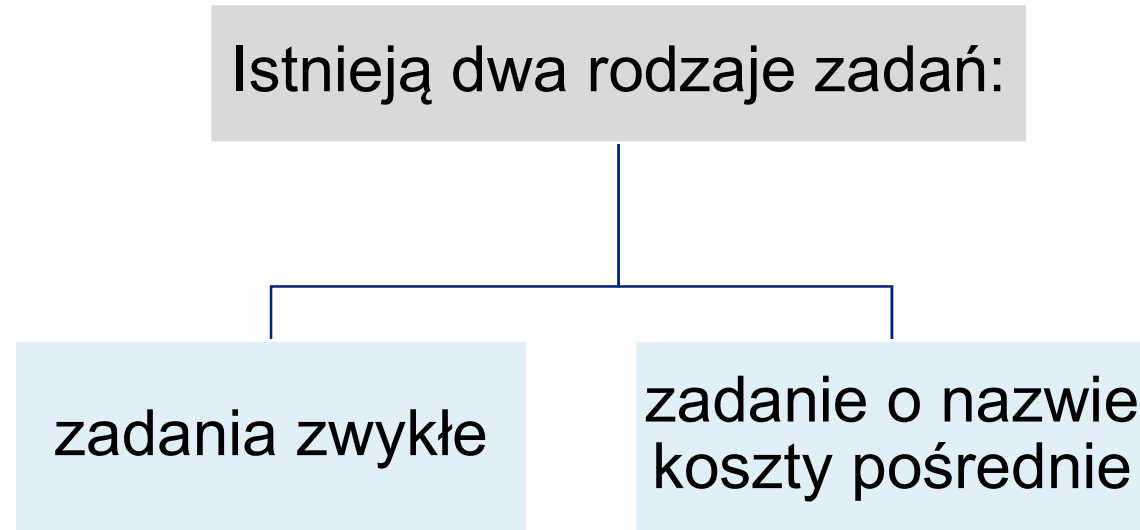
Wspólne wskaźniki produktu mierzone we wszystkich celach szczegółowych:

- Liczba projektów, w których sfinansowano koszty racjonalnych usprawnień dla osób z niepełnosprawnościami,
- Liczba obiektów dostosowanych do potrzeb osób z niepełnosprawnościami,
- Liczba osób z niepełnosprawnościami objętych wsparciem w programie,
- Liczba osób z krajów trzecich objętych wsparciem w programie,
- Liczba osób obcego pochodzenia objętych wsparciem w programie,
- Liczba osób należących do mniejszości, w tym społeczności marginalizowanych takich jak Romowie, objętych wsparciem w programie,
- Liczba osób w kryzysie bezdomności lub dotkniętych wykluczeniem z dostępu do mieszkań, objętych wsparciem w programie.

SPOSÓB POMIARU WSKAŹNIKÓW



SEKCJA 4: ZADANIA



Poszczególne zadania, które będą realizowane w ramach projektu **należy wskazać zgodnie z przewidywaną kolejnością ich realizacji.**

OPIS I UZASADNIENIE ZADANIA

Opis planowanych zadań powinien być możliwie **szczegółowy**, np. miejsce prowadzenia zajęć, liczba edycji kursu, liczba grup, planowane terminy rozpoczęcia i zakończenia, zaangażowana kadra.

Planowane zadania powinny być również **efektywne**, tj. zakładać możliwie najkorzystniejsze efekty ich realizacji przy określonych nakładach finansowych i **racjonalnie ulokowane w czasie**, tak by nie podnosić kosztów stałych projektu np. poprzez jego nieuzasadnione wydłużanie.

Informacje dotyczące zaangażowanej kadry powinny uwzględniać jej:

- kompetencje
- doświadczenie
- wykształcenie (adekwatne do przewidzianego wsparcia)

Należy też opisać w jaki sposób zostanie zachowana **trwałość rezultatów** projektu (o ile dotyczy).

WAŻNE!

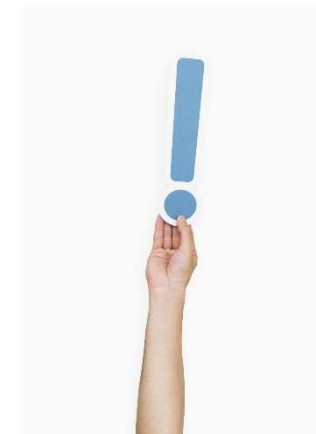


Nie należy wyodrębniać zadania pn. „**Zarządzanie projektem**”, ponieważ wydatki w tym zakresie stanowią koszty pośrednie i w ich ramach są rozliczane.

Podobnie jest z zadaniem pn. „**Promocja projektu**” - działania informacyjno-promocyjne projektu (np. zakup materiałów promocyjnych i informacyjnych, zakup ogłoszeń prasowych, prowadzenie strony internetowej projektu) będą rozliczane w ramach kosztów pośrednich.

OPIS I UZASADNIENIE ZADANIA – KRYTERIA MERYTORYCZNE DOSTĘPU

Należy pamiętać o zamieszczeniu deklaracji potwierdzających spełnienie przez projekt **zgodności z Kartą Praw Podstawowych (KPP) i Konwencją o Prawach Osób Niepełnosprawnych (KPON)** oraz o zamieszczeniu informacji, które potwierdzą **spełnienie kryterium 2 lub 3 Standardu minimum.**



Zgodnie z kryterium 2 wnioski o dofinansowanie projektu powinny zawierać działania odpowiadające na zidentyfikowane bariery równościowe w obszarze tematycznym projektu.

Jeśli natomiast zgodnie z kryterium 3 stwierdzono brak barier równościowych, wnioski o dofinansowanie projektu powinny zawierać działania zapewniające przestrzeganie zasady równości kobiet i mężczyzn, tak aby na żadnym etapie realizacji projektu nie wystąpiły bariery równościowe.

OPIS ZADAŃ W PRZYPADKU PROJEKTÓW PARTNERSKICH

W przypadku projektów partnerskich **należy opisać zaangażowanie i obszar odpowiedzialności partnerów projektu.**

Należy wskazać zadania, za których realizację odpowiedzialny będzie partner oraz opisać czytelnie podział obowiązków, uprawnień i odpowiedzialności wnioskodawcy i partnera w realizacji projektu.

OPIS ZADAŃ W PRZYPADKU PROJEKTÓW RYCZAŁTOWYCH

W przypadku projektów rozliczanych kwotami ryczałtowymi **co do zasady jedno zadanie stanowi jedną kwotę ryczałtową.**

Biorąc pod uwagę, że w przypadku kwot ryczałtowych rozliczenie następuje na podstawie osiągniętych rezultatów, **zaleca się, aby projekt rozliczany kwotami ryczałtowymi podzielony był na kilka zadań – kamieni milowych/etapów.**

W zależności od rodzaju projektu, takie etapy mogą uwzględniać, np.

- podział na grupy uczestników (jedna kwota dotyczy danej grupy a nie wszystkich uczestników projektu),
- na lata (jedna kwota dotyczy krótszego okresu niż cały okres realizacji projektu),
- czy formę wsparcia (jedna kwota dotyczy jednej formy wsparcia a nie całej ścieżki dla danego uczestnika).

Zaplanowanie kilku zadań o mniejszym zakresie pozwoli na zminimalizowanie ryzyka niekwalifikowalności wydatków.

SEKCJA 5: BUDŻET PROJEKTU

W budżecie projektu ujmowane są **jedynie wydatki kwalifikowalne** spełniające warunki określone w Wytycznych dotyczących kwalifikowalności wydatków, w szczególności niezbędność wydatków do osiągnięcia celów projektu.

Tworząc budżet projektu należy pamiętać o podstawowych zasadach kwalifikowalności, tj. **racjonalności i efektywności**.



Budżet projektu przedstawiany jest w formie **budżetu zadaniowego**, co oznacza wskazanie

KOSZTÓW BEZPOŚREDNICH

(tj. kosztów kwalifikowalnych poszczególnych zadań realizowanych przez wnioskodawcę w ramach projektu)

KOSZTÓW POŚREDNICH

(tj. kosztów administracyjnych związanych z obsługą projektu, których katalog został wskazany w Wytycznych dotyczących kwalifikowalności wydatków).

WAŻNE!

W budżecie projektu **brak jednostek miary, ceny jednostkowej oraz podziału wydatków na poszczególne lata kalendarzowe** realizacji projektu. Dlatego rekomendujemy by w nazwie danego wydatku przedstawić metodologię wyliczenia wydatku np. szkolenie 10 os * 1 790,30 zł * 6 m-cy.

Jeżeli wydatek jest kosztem rzeczywiście poniesionym należy przyporządkować go do odpowiedniej **Kategorii kosztu**.

Najczęściej występować będą:

- personel projektu
- wsparcie finansowe udzielane grantobiorcom i uczestnikom projektu np. stypendium szkoleniowe, stypendium stażowe
- koszty wsparcia uczestników projektu, np. zwrot kosztów przejazdu
- usługi zewnętrzne
- środki trwałe/dostawy



Opis wszystkich kategorii znajduje się w **Instrukcji wypełnienia wniosku o dofinansowanie projektu**.

Każdą z pozycji budżetowych trzeba też zaliczyć do odpowiedniego **Limitu wydatków**.

Opcje wyboru limitów obejmują m.in.:

Pomoc de minimis

Cross-financing

**Wkład
niepieniężny**
(np. wolontariat,
użyczenie sal)

Podwykonawstwo

Dany koszt może być jednocześnie objęty kilkoma limitami, a zatem może np. stanowić pomoc de minimis w projekcie oraz zaliczać się do cross-financingu.

KOSZTY ROZLICZANE KWOTAMI RYCZAŁTOWYMI

W przypadku kosztów rozliczanych kwotami ryczałtowymi nie podaje się poszczególnych wydatków jak dla kosztów bezpośrednich, ale ujmuje **wszystkie wydatki w jednej pozycji budżetowej** ponoszone w ramach jednego zadania.

WYJĄTKI:

1. Jeżeli w projekcie przewiduje się udział realizatora/realizatorów (w tym partnerów) należy podać wydatki (przypisane do limitów) ponoszone przez każdy podmiot (wnioskodawca/realizatorzy) w **odrębnych pozycjach budżetowych**.
2. Jeśli w projekcie wystąpią wydatki, które można przypisać do **cross-finansingu** lub **pomocy de minimis**, wówczas w polu **Limity** należy wybrać odpowiedni limit wydatków. Wydatki ponoszone w ramach ww. limitów należy wykazać w **odrębnych pozycjach budżetowych**. W odniesieniu do pozostałych kosztów nieobjętych ww. limitami pole Limity należy pozostawić nieuzupełnione.



Dla zadania należy określić **co najmniej jeden wskaźnik będący podstawą do rozliczenia kwoty ryczałtowej**.

Wskaźniki kwot ryczałtowych powinny konkretnie odnosić się do danej kwoty ryczałtowej i w największym stopniu obrazować wykonanie zadania.

Wskaźniki kwot ryczałtowych **powinny być określone jak wskaźniki produktu, a nie rezultatu i muszą być różne** od wskaźników wskazanych w Sekcji 3: **WSKAŹNIKI PROJEKTU**.

Jeżeli w projekcie Beneficjent przewidzi zadania/formy wsparcia, dla których WUP w Łodzi przygotował „Listę wskaźników i przykładowych dokumentów wymaganych dla wybranych kwot ryczałtowych” (załącznik nr 4 do Regulaminu) będzie musiał skorzystać ze wskaźników i dokumentów wskazanych w ww. Liście.

W przypadku zaplanowania zadań nieuwzględnionych w zał. nr 4 Beneficjent może samodzielnie określić wskaźniki i dokumenty do rozliczenia kwot ryczałtowych.

KOSZTY POŚREDNIE

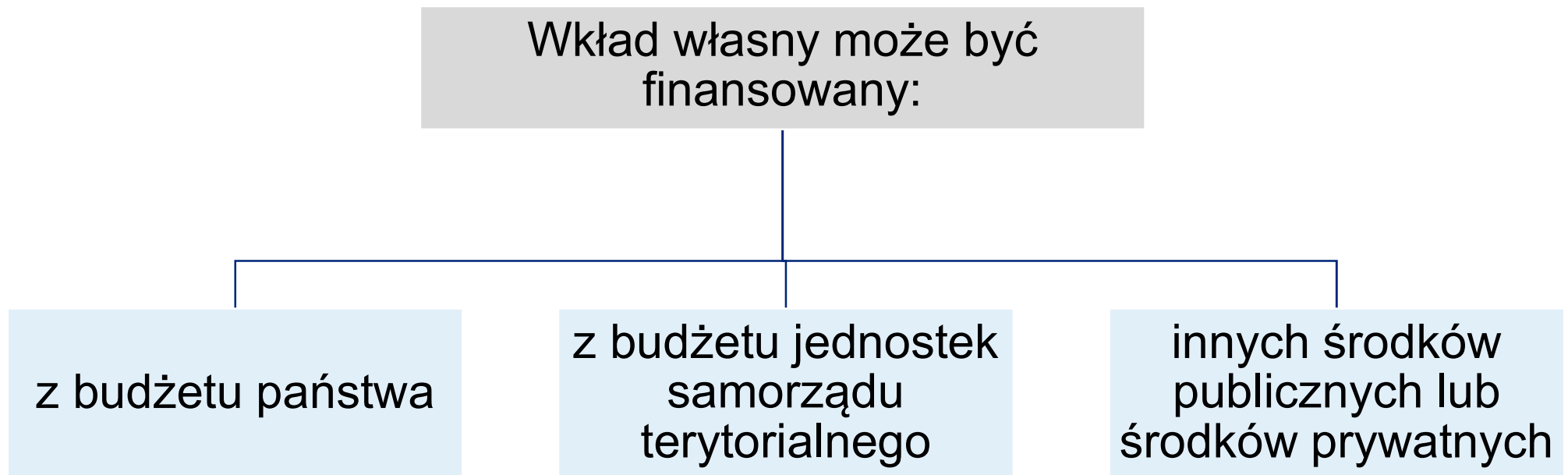
Pozycja budżetowa w zadaniu Koszty pośrednie może być rozliczana **jedynie metodą uproszczoną za pomocą stawek ryczałtowych.**

Koszty pośrednie projektu EFS+ są rozliczane wyłącznie z wykorzystaniem następujących stawek ryczałtowych:

- a) **10%** kosztów bezpośrednich – w przypadku projektów o wartości kosztów bezpośrednich przekraczającej **4 550 tys. PLN.**
- b) **15%** kosztów bezpośrednich – w przypadku projektów o wartości kosztów bezpośrednich **powyżej 1 740 tys. PLN do 4 550 tys. PLN** włącznie,
- c) **20%** kosztów bezpośrednich – w przypadku projektów o wartości kosztów bezpośrednich **powyżej 830 tys. PLN do 1 740 tys. PLN** włącznie,
- d) **25%** kosztów bezpośrednich – w przypadku projektów o wartości kosztów bezpośrednich **do 830 tys. PLN** włącznie

SEKCJA 7: ŹRÓDŁA FINANSOWANIA

Sekcja Źródła finansowania wniosku o dofinansowanie projektu zawiera m.in. informacje na temat źródeł finansowania wykazanego w budżecie projektu wkładu własnego.



SEKCJA 8: UZASADNIENIE WYDATKÓW

Uzasadnienie wydatków powinno obejmować m.in. następujące pola:

- Uzasadnienie dla **cross-financing'u**

- Uzasadnienie dla przewidzianego w projekcie **wkładu własnego**, w tym informacja o wkładzie rzeczowym np. użyczenie sal

- Uzasadnienie dla **kwalifikowalności VAT** dotyczy projektów, których łączny koszt wynosi co najmniej 5 mln EUR gdy brak jest prawnej możliwości odzyskania podatku VAT oraz projektów objętych pomocą publiczną

- **Sposób wyliczenia wartości wydatków** objętych pomocą publiczną (w tym wnoszonego wkładu własnego) oraz pomocą de minimis

W sekcji tej należy wskazać **jakie konkretne wydatki składają się na poszczególne pozycje budżetowe stanowiące koszty rozliczane kwotami ryczałtowymi**. Należy też przedstawić **metodologię wyliczenia poszczególnych wydatków**

SEKCJA 9: POTENCJAŁ DO REALIZACJI PROJEKTU

Sekcja ta zawiera informacje na temat **potencjału wnioskodawcy i partnerów** (jeśli dotyczy) do realizacji projektu w kontekście:

1. DOŚWIADCZENIA

2. SPOSOBU ZARZĄDZANIA PROJEKTEM

3. POTENCJAŁU KADROWEGO

4. WKŁADU RZECZOWEGO, WŁASNYCH ŚRODKÓW
FINANSOWYCH

W sekcji tej przedstawia się też **sposób rekrutacji uczestników projektu.**

DOŚWIADCZENIE

W tym polu należy opisać potencjał społeczny wnioskodawcy i partnerów (jeśli dotyczy). Należy przede wszystkim uzasadnić, dlaczego doświadczenie, którym dysponuje Beneficjent jest **adekwatne** do realizacji projektu.

Adekwatność doświadczenia powinna być rozpatrywana w 3 aspektach:

w obszarze, w którym udzielane będzie wsparcie przewidziane w ramach projektu

W szczególności jak planowany projekt wpisuje się w działalność statutową organizacji. Każdy obszar należy traktować wąsko i w tym zakresie opisywać posiadany potencjał społeczny.

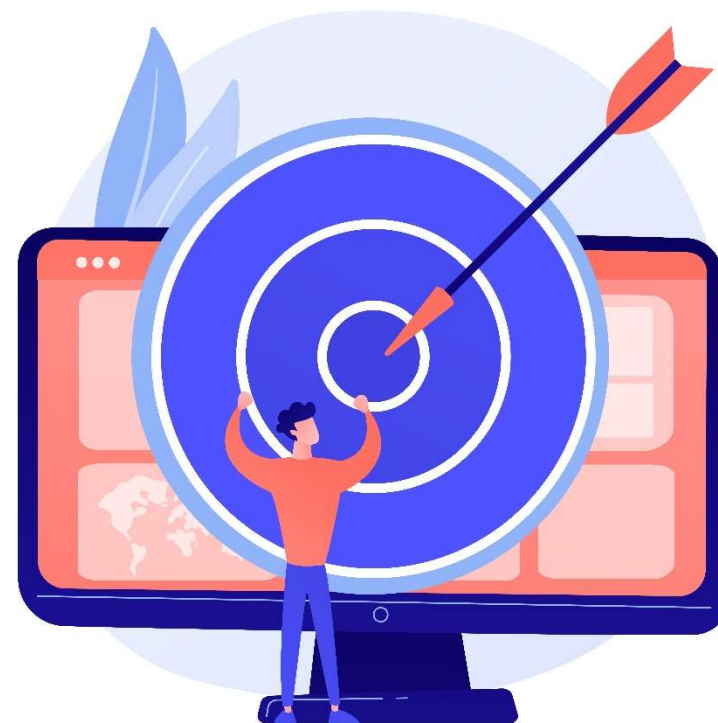
na rzecz **grupy docelowej**, do której kierowane będzie wsparcie przewidziane w ramach projektu;

na określonym **terytorium**, którego dotyczyć będzie realizacja projektu.

Wnioskodawca powinien precyzyjnie i jednoznacznie wykazać, że posiada doświadczenia w realizacji działań na określonym terytorium (województwa lub danych powiatów), którego dotyczyć będzie realizacja projektu.

DOŚWIADCZENIE

W celu oceny **potencjału społecznego** wnioskodawca powinien opisać **efekty dotyczących zrealizowanych** przez siebie i partnerów (jeśli dotyczy) **działań / akcji / projektów** na rzecz społeczności, czy podjętej współpracy z innymi organizacjami / instytucjami publicznymi w okresie ostatnich trzech lat w stosunku do roku, w którym składany jest wniosek o dofinansowanie (np. jeżeli wniosek składany jest w 2024 roku opis działań może dotyczyć okresu 2021-2023).



OPIS SPOSOBU ZARZĄDZANIA PROJEKTEM

W tym polu należy opisać, jak będzie wyglądała struktura zarządzania projektem, ze szczególnym uwzględnieniem roli partnerów i wykonawców (jeżeli występują).

Przy opisie sposobu zarządzania projektem należy zwrócić szczególną uwagę na:

- to, czy **sposób zarządzania projektem jest adekwatny** do jego zakresu i zapewni jego sprawną, efektywną i terminową realizację;
- **podział ról i zadań w zespole zarządzającym;**
- **wskazanie sposobu podejmowania decyzji** w projekcie;
- **zdefiniowanie roli partnera oraz wskazanie daty zainicjowania partnerstwa;**
- **wskazanie miejsca biura projektu i potencjału technicznego**, w tym sprzętowego i warunków lokalowych wnioskodawcy i partnerów (o ile dotyczy) planowanych do wykorzystania w ramach projektu;
- **wskazanie kadry zarządzającej** (zakres zadań wykonywanych przez poszczególne osoby wraz z uzasadnieniem odnośnie racjonalności ich zaangażowania w projekcie; wzajemne powiązania osób na poszczególnych stanowiskach projektu tj. podległość, nadrzędność; doświadczenie zaangażowanych osób, kwalifikacje personelu).

W **polu Opis wkładu rzeczowego** należy przedstawić wkład rzeczowy, jaki wnioskodawca planuje wnieść do projektu. Wkład rzeczowy obejmuje wydatki polegające na udostępnianiu/użyczeniu budynków, pomieszczeń, urządzeń, wyposażenia na potrzeby projektu.

W **polu Opis własnych środków finansowych** należy wskazać jakie zasoby finansowe do projektu wniesie wnioskodawca/partner.

Pamiętaj!

W tym polu należy wskazać dane na temat obrotu, niezbędne do spełnienia kryterium merytorycznego dostępu nr 8 „Potencjał finansowy wnioskodawcy”.

W **polu Potencjał kadrowy do realizacji projektu** należy opisać potencjał kadrowy wnioskodawcy i partnerów (o ile dotyczy) i wskazać sposób jego wykorzystania w ramach projektu (kluczowe osoby, które będą zaangażowane do realizacji projektu; ich planowaną funkcję w projekcie oraz ich kompetencje i doświadczenie).

W polu **Opis rekrutacji i uczestników projektu** należy podać szczegółowy opis:

- **planowanych działań informacyjno-promocyjnych** dostosowanych do specyfiki, potrzeb i możliwości grupy docelowej;
- **założeń procedury rekrutacyjnej**, w tym m.in.: czas i miejsce rekrutacji, dokumenty, które będą wymagane na etapie rekrutacji od potencjalnych uczestników projektu, zasady tworzenia list rezerwowych, wskazanie osób odpowiedzialnych za przeprowadzenie procesu rekrutacji;
- katalogu przejrzystych **kryteriów rekrutacji** oraz sposobu ich oceny;

Należy pamiętać o zamieszczeniu informacji potwierdzających spełnienie **Standardu minimum**.

W polu **Opis sposobu zarządzania projektem** należy wskazać jakie działania zostaną podjęte w celu zapewnienia równościowego zarządzania projektem (kryterium 5 Standardu).

W polu **Opis rekrutacji i uczestników projektu** należy przedstawić informacje dotyczące tzw. barier równościowych (w oparciu o dane jakościowe lub ilościowe), na jakie napotykają uczestnicy i uczestniczki projektu. Identyfikacja barier pozwoli na uzyskanie punktu za spełnienie kryterium 1 Standardu minimum.

SEKCJA 10: DODATKOWE INFORMACJE

Sekcja ta zawiera:

1. pole **Zgodność projektu z zasadą zrównoważonego rozwoju**
2. pole dotyczące **spełnienia** przez wniosek **kryteriów premiujących**,
3. pola, w których należy wskazać **dokumenty** na podstawie których będą **rozliczane kwoty ryczałtowe**

1.

W polu **Zgodność projektu z zasadą zrównoważonego rozwoju** należy:

- **wykazać zgodność projektu z zasadą zrównoważonego rozwoju** np. drukowanie dwustronne materiałów administracyjnych i szkoleniowych lub elektroniczny obieg dokumentów
- **złożyć deklarację o stosowaniu w trakcie jego realizacji zasady „nie czyn poważnych szkód” środowisku (zasada DNSH).**

2.

W polu **Uzasadnienie spełnienia kryterium premiującego** należy:

- **zaznacz odpowiedź „Tak”** jeżeli projekt spełnia kryterium premiujące i Uzasadnij spełnianie kryterium premiującego .
- **zaznacz odpowiedź „Nie”** jeżeli projekt nie spełnia danego kryterium premiującego, a w uzasadnieniu wpisz zwrot Nie dotyczy lub skrót nd.

3.

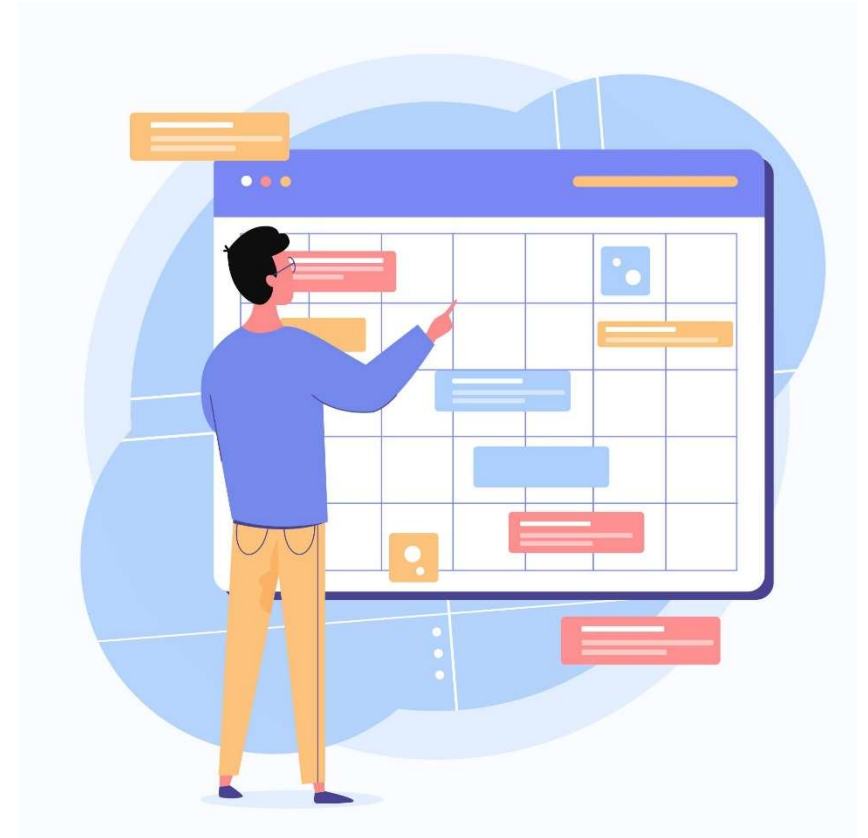
Pole **Wykaz dokumentów, na podstawie których będą rozliczane kwoty ryczałtowe**

- wypełniane jedynie w przypadku projektów rozliczanych kwotami ryczałtowymi

SEKCJA 11: HARMONOGRAM

Sekcja ta zawiera listę etapów realizacji poszczególnych zadań wskazanych w sekcji Zadania.

Oś czasu podzielona jest na lata i kwartały.



SEKCJA 12: OŚWIADCZENIA - dotyczy JST

W **Oświadczeniu Działania dyskryminujące** (dotyczy wnioskodawców i partnerów będących JST lub podmiotów kontrolowanych/zależnych od JST) należy oświadczyć, że jednostka samorządu terytorialnego (lub podmiot przez nią kontrolowany lub od niej zależny) nie przyjęła/nie przyjęła obowiązujących aktów prawnych, które są dyskryminujące, sprzeczne z zasadami, o których mowa w art. 9 ust. 3 rozporządzenia Parlamentu Europejskiego i Rady (UE) nr 2021/1060 z dnia 24 czerwca 2021 r. w zakresie odnoszącym się do płci, rasy, pochodzenia etnicznego, religii lub światopoglądu, niepełnosprawności, wieku lub orientacji seksualnej.

SEKCJA 13: ZAŁĄCZNIKI

WUP w Łodzi nie wymaga dołączenia do wniosku załączników.

INFORMACJE DOTYCZĄCE NABORU

Informacji i wyjaśnień dotyczących naboru udziela drogą telefoniczną oraz za pomocą poczty elektronicznej:

Wojewódzki Urząd Pracy w Łodzi Oddział Naboru Wniosków I

Adres: ul. Wólczańska 49

90-608 Łódź,

telefon: (42) 638 91 75/77/79

e-mail: nabory1@wup.lodz.pl

godz. 8.00-16.00

Odpowiedzi na zadawane pytania znajdują się w zakładce „Pytania i odpowiedzi” dotyczącej danego naboru na stronie internetowej

www.funduszeUE.wup.lodz.pl



Fundusze Europejskie

Dziękujemy za uwagę



Fundusze Europejskie
dla Łódzkiego



Rzeczpospolita
Polska

Dofinansowane przez
Unię Europejską



województwo
łódzkie

Źródła obrazów wykorzystanych w prezentacji:

- https://pl.freepik.com/darmowe-wektory/powazny-pracowity-pracownik-stojacy-na-srodku-odwrocony-do-tylu-z-ilustracja-talii-strategia-marketingowa-z-wykresami-i-symbolami-przywodztwo_13500136.htm#query=DECISION&position=33&from_view=search&track=sph&uuid=3342ec9a-5b8c-4dfd-82ac-e60574536944>Obraz autorstwa jcomp na Freepik
- https://pl.freepik.com/darmowe-wektory/podejmowanie-decyzji-abstrakcyjna-ilustracja-koncepcja-umiejtnosc-rozwiazywania-problemow-przywodztwo-ramy-decyzyjne-analiza-drzew-racjonalne-podejscie-zarzadzanie-biznesem_10780075.htm#query=DECISION&position=40&from_view=search&track=sph&uuid=3342ec9a-5b8c-4dfd-82ac-e60574536944>Obraz autorstwa vectorjuice na Freepik
- https://pl.freepik.com/darmowe-wektory/zdezorientowany-biznesowy-charakter-podejmujacy-wazne-decyzje_19212769.htm#query=CHOOSE&position=8&from_view=search&track=sph&uuid=db44a6f4-f5e2-4b54-875f-95add35830c9>Obraz autorstwa pch.vector na Freepik
- https://pl.freepik.com/darmowe-wektory/koncepcja-rownosci-plci_8845404.htm#query=r%C3%B3wno%C5%9B%C4%87&position=0&from_view=search&track=sph&uuid=554b9380-61e9-40c9-a217-fd8dee4d55a9>Freepik

Źródła obrazów wykorzystanych w prezentacji:

- https://pl.freepik.com/darmowe-wektory/koncepcja-niepelnosprawnosci-grupowej-osob-niepelnosprawnych_26128182.htm?query=inclusion#from_view=detail_alsolike>Obraz autorstwa upklyak na Freepik
- https://pl.freepik.com/darmowe-wektory/rezerwacja-terminu-z-kalendarzem_8398821.htm#query=harmonogram&position=0&from_view=search&track=sph&uuid=372da9fc-3229-4420-87a9-719e68b98fe1>Freepik
- https://pl.freepik.com/darmowe-zdjecie/wysoki-kat-budzetu-na-drewniane-klocki_8218549.htm>Freepik
- https://pl.freepik.com/darmowe-wektory/recznie-rysowana-ilustracja-konturu-sowy_23249351.htm>Freepik
- https://pl.freepik.com/darmowe-zdjecie/widok-z-gory-zdrowia-martwa-natura-z-miejsca-na-kopie_12412893.htm>Freepik
- https://pl.freepik.com/darmowe-wektory/wybor-najlepszej-koncepcji-kandydata_9430580.htm>Obraz autorstwa pikisuperstar na Freepik
- https://pl.freepik.com/darmowe-wektory/ludzie-robia-tlo-ukladanki_3903432.htm>Freepik
- https://pl.freepik.com/darmowe-zdjecie/symbol-wykrzyknika-trzymajac-sie-za-rece_3476803.htm>Obraz autorstwa rawpixel.com na Freepik