

Zatwierdzam



**REGIONALNY
PLAN DZIAŁAŃ NA RZECZ ZATRUDNIENIA
W WOJEWÓDZTWIE ŁÓDZKIM
W ROKU 2010**



Spis treści

I.	Wstęp	3
II.	Stan i struktura bezrobocia w województwie łódzkim – ujęcie globalne.....	4
III.	Struktura bezrobocia w województwie łódzkim – opis wybranych elementów ...	13
	3.1 Bezrobocia wśród kobiet	13
	3.2 Bezrobocie wśród młodzieży	17
	3.2.1 Bezrobotni w wieku 18-24 lata	17
	3.2.2 Bezrobotni, którzy ukończyli szkołę wyższą ale nie ukończyli 27 roku życia	19
	3.2.3 Bezrobotni w okresie do 12 miesięcy od dnia ukończenia nauki ...	19
	3.3 Charakterystyka bezrobotnych w wieku powyżej 50 lat	20
	3.4 Długotrwale bezrobotni znajdujący się w szczególnej sytuacji na rynku pracy	23
IV.	Popyt na pracę w województwie łódzkim – wybrane zagadnienia	27
	4.1 Monitoring zawodów deficytowych i nadwyżkowych – wybrane zagadnienia	27
	4.1.1 Analiza prasowych ofert pracy	30
	4.1.2 Struktura ofert pracy według zawodów	31
	4.1.3 Oferta pracodawcy – pakiet od firm	32
V.	Podsumowanie	33
	5.1 Mocne strony regionu łódzkiego	35
	5.2 Słabe strony regionu łódzkiego	36
	5.3 Szanse regionu łódzkiego	36
	5.4 Zagrożenia dla regionu łódzkiego	36
VI.	Misja, cele, projekty, kierunki działań na rok 2010.....	37
VII.	Zadania na rzecz zatrudnienia na rok 2010 w województwie łódzkim	41
VIII.	Finansowanie zadań	54
IX.	Monitorowanie i koordynowanie realizacji RPD/Z 2010	55
	Załącznik do RPD/Z na 2010 rok – programy realizowane przez Wojewódzki Urząd Pracy w Łodzi	56

WSTĘP

Regionalny Plan Działania na Rzecz Zatrudnienia na rok 2010 został opracowany zgodnie z zapisem art. 3 ustawy z dnia 20 kwietnia 2004 roku o promocji zatrudnienia i instytucjach rynku pracy (Dz. U. z 2008 Nr 69, poz. 415 z późniejszymi zmianami), który to nakłada na samorząd województwa obowiązek corocznego przygotowania regionalnego planu działania na rzecz zatrudnienia określającego priorytetowe grupy bezrobotnych i innych osób wymagających wsparcia.

Projekt Regionalnego Planu Działań na Rzecz Zatrudnienia powstał w oparciu o projekt oraz aneks do Krajowego Planu Działań na Rzecz Zatrudnienia na lata 2009 – 2011 określający kierunki i priorytety polityki państwa jak również wytyczne Europejskiej Strategii Zatrudnienia, mające na celu łagodzenie skutków bezrobocia oraz aktywizacji zawodowej osób bezrobotnych i poszukujących pracy.

Dokumentami programowymi w oparciu o które został opracowany niniejszy RPD województwa łódzkiego są:

1. Ustawa z dnia 20 kwietnia 2004 roku o promocji zatrudnienia i instytucjach rynku pracy (tj. Dz. U. z 2008r. Nr 69, poz. 415 z późniejszymi zmianami),
2. Projekt Krajowego Planu Działań na Rzecz Zatrudnienia na lata 2009 – 2011 (wraz z aneksem)
3. Strategia Rozwoju Województwa Łódzkiego na lata 2007-2020
4. Strategia Rozwoju Polityki Społecznej na lata 2007-2020

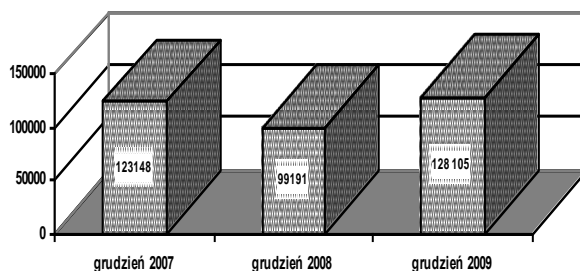
Gwarancją sukcesu Regionalnego Planu Działania na Rzecz Zatrudnienia województwa łódzkiego jest włączenie się w jego realizację, z pełnym zaangażowaniem, partnerów lokalnych takich jak samorządy powiatowe i gminne, pracodawcy, instytucje działające na rzecz rynku pracy, organizacje i związki zawodowe.

ROZDZIAŁ II

STAN I STRUKTURA BEZROBOCIA W WOJEWÓDZTWIE ŁÓDZKIM – UJĘCIE GLOBALNE

Analiza kluczowych wskaźników bezrobocia rejestrowanego dla województwa łódzkiego w okresie od 2007 r. do 2009 r. pokazuje odwrócenie korzystnych tendencji na rynku pracy. Uwaga ta dotyczy przede wszystkim poziomu zjawiska. W latach 2008 – 2009 dostrzegamy przełamanie spadkowego trendu zapoczątkowanego w 2003 roku: o ile jeszcze między końcem grudnia 2007 r. a końcem grudnia 2008 r. liczba zarejestrowanych bezrobotnych spadła o 19,5% (ze 123 148 do 99 191), o tyle w ciągu następnego roku wskaźnik odznaczał się już tendencją wzrostową mierzoną wartością stopy wzrostu na poziomie 29,2% (wzrost z 99 191 do 128 105 osób).

W całym okresie dwóch minionych lat [grudzień 2007 r. – grudzień 2009 r.] poziom bezrobocia rejestrowanego w województwie łódzkim wzrósł o 4% przy średnim rocznym tempie wzrostu¹ na poziomie 2,0%. Stopa bezrobocia – czyli udział bezrobotnych w populacji osób czynnych zawodowo – osiągnęła w końcu 2009 r. wartość 11,6% - było to o 2,4 punktu procentowego więcej niż w końcu 2008 r. i o 0,4 punktu procentowego więcej niż w końcu 2006 r.



Wykres 1. Bezrobotni zarejestrowani w województwie łódzkim w końcu grudnia 2007-2009

Wśród zarejestrowanych w końcu grudnia 2009 roku bezrobotnych 9,3 tys. (7,3%) to osoby niepełnosprawne. Trend liczebności tej kategorii kształtował się analogicznie do trendu liczby bezrobotnych ogółem, cechował się jednak wyraźnie mniejszą elastycznością obserwowanych wahań. I tak, między końcem grudnia 2007 r. a końcem grudnia 2008r.

¹ Jest to średnia geometryczna z łańcuchowych indeksów wzrostu dla kolejnych analizowanych okresów dopełniona do 100%. Czyli w naszym przypadku wartość średniego rocznego tempa wzrostu wynosząca 2% oznacza, że liczba bezrobotnych w każdym kolejnym analizowanym okresie wynosiła średnio 102% liczby bezrobotnych obserwowanej w okresie poprzednim.

bezrobotnych niepełnosprawnych ubywało z rejestrów zdecydowanie wolniej niż bezrobotnych ogółem (-4,1% wobec -19,5%). Z kolei między końcem grudnia 2008r. a końcem grudnia 2009 r. globalne odwrócenie się tendencji określających poziom bezrobocia było w mniejszym stopniu zauważalne wśród bezrobotnych niepełnosprawnych, niż wśród bezrobotnych ogółem (bezrobotnych niepełnosprawnych przybyło w ciągu tego roku o 25,2%, zaś bezrobotnych ogółem o 29,1%). To wszystko miało bezpośredni wpływ na zachowanie się trendu wskaźnika udziału bezrobotnych niepełnosprawnych w całkowitym rejestrowanym bezrobociu; który to trend charakteryzował się odwrótną monotonicznością do trendu wskaźnika poprzednio omówionego. W konsekwencji, wartość odsetka osób niepełnosprawnych w populacji bezrobotnych w województwie łódzkim, początkowo zauważalnie rosnąca (z 6,3% w końcu grudnia 2007 r. do 7,5% w końcu grudnia 2008 r.), uległa następnie nieznacznej redukcji: do 7,3% w końcu grudnia 2009 r. Wszystkie te wartości i tendencje pokazują wyraźnie, że osoby niepełnosprawne stanowią kategorię zdecydowanie mniej mobilną i o mniejszych możliwościach adaptacyjnych – a zatem potencjalnie bardziej narażoną na skutki bezrobocia - niż ogół osób bezrobotnych w regionie.

Bezrobocie w województwie łódzkim stanowi w większym stopniu problem obszarów miejskich, niż wiejskich. Tezę taką należy podtrzymać pomimo faktu, iż w roku 2004 przełamana została obserwowana od dłuższego czasu tendencja spadkowa odsetka bezrobotnych zamieszkałych na wsi w ogóle zarejestrowanych w województwie łódzkim bezrobotnych. Odtąd wartość tego wskaźnika zaczęła w sposób zauważalny rosnąć. W końcu grudnia 2007 r. było to 36,0% globalnej liczby bezrobotnych w województwie, w końcu grudnia 2008 r. 35,3%, zaś w końcu grudnia 2009 r. 34,1%. Fakt, iż opisywany wskaźnik nie zareagował w widoczny sposób na obserwowane symptomy dekoniunktury w gospodarce globalnej zdaje się zresztą potwierdzać sąd, iż miasto jest bardziej wrażliwe na oddziaływanie czynników warunkujących zmiany w natężeniu oraz strukturze bezrobocia (czyli że zmiany globalnej liczby bezrobotnych dotyczą w pierwszej kolejności rynków pracy obszarów miejskich). W końcu 2009 r. rejestry powiatowych urzędów pracy województwa łódzkiego obejmowały 43,7 tys. osób zamieszkałych na wsi. Wobec danych z końca grudnia 2007 r. liczba ta spadła o 0,7 tys. osób (1,6%).

Analiza danych dotyczących aktywnych form przeciwdziałania bezrobociu (tzn. działań zmierzających do łagodzenia jego skutków poprzez czasową aktywizację zawodową osób bezrobotnych) w latach 2007-2009 wskazuje na istnienie wyraźnych wahań wartości wskaźników obrazujących zakres działań podejmowanych w tym względzie. Nie ma w tym nic dziwnego; wartości tych wskaźników zdają się stanowić raczej wypadkową szeregu arbitralnych decyzji dotyczących alokacji istniejących środków Funduszu Pracy, aniżeli wynik

cyklicznych zmian koniunktury w gospodarce narodowej. Zależą one zatem w większej mierze od kształtu polityki społecznej niż gospodarczej. I tak, liczba osób zatrudnionych w ramach robót publicznych w ciągu roku 2009 wynosiła 3 538 i była większa o 0,2 tys. (7,0%) od liczby osób, które podjęły tego rodzaju aktywność w 2007 roku; porównanie analogicznych danych z końca roku 2008 i 2009 wskazuje na spadek o 0,6 tys. osób (1,6%). Liczba osób zatrudnionych przy pracach interwencyjnych w roku 2009 wynosiła 2 393 i była mniejsza niż w roku 2007 o 1,9 tys. (44,2%), a także mniejsza niż w roku 2008 o 0,6 tys. (19,7%). Liczba osób podejmujących szkolenia cały czas rosła: o 0,4 tys. (3,5%) między 2007 r. a 2008 r. oraz o 0,2 tys. (1,7%) między 2008 r. a 2009 r.; w tym ostatnim roku osiągając 12 096.²

W roku 2009 urzędy pracy województwa łódzkiego zarejestrowały łącznie 202 232 osoby (jest to tzw. napływ). Wśród 173 318 wyrejestrowań (tzw. „odpływ”) 73 039 (42,1%) objęło osoby, które znalazły zatrudnienie, natomiast 48 530 (28,0%) bezrobotnych wyłączono z ewidencji z powodu niepotwierdzenia gotowości do podjęcia pracy. Ostatnie 2 lata przyniosły zauważalne zwiększenie się odsetka wyłączeń z powodu niepotwierdzenia gotowości do podjęcia pracy (łącznie o 1,5 punktu procentowego) kosztem zmniejszenia się odsetka wyłączeń z powodu podjęcia pracy (łącznie o -6,0 punktu procentowego). Wartość współczynnika fluktuacji (mierzonego stosunkiem odpływu do napływu) wyniosła w 2009 r. 85,7% i była niższa niż w 2008 r. o 29,0 punktów procentowych. Wartości omówionych miar przedstawia tabela 1.

	Wielkość zjawiska w roku:		
	2007	2008	2009
Napływ	167 483	162 925	202 232
Odpływ	205 033	186 882	173 318
Osoby, które podjęły pracę	98 716	80 633	73 039
Osoby, które nie potwierdziły gotowości do podjęcia pracy	54 266	53 594	48 530
Współczynnik fluktuacji	122,4%	114,7%	85,7%

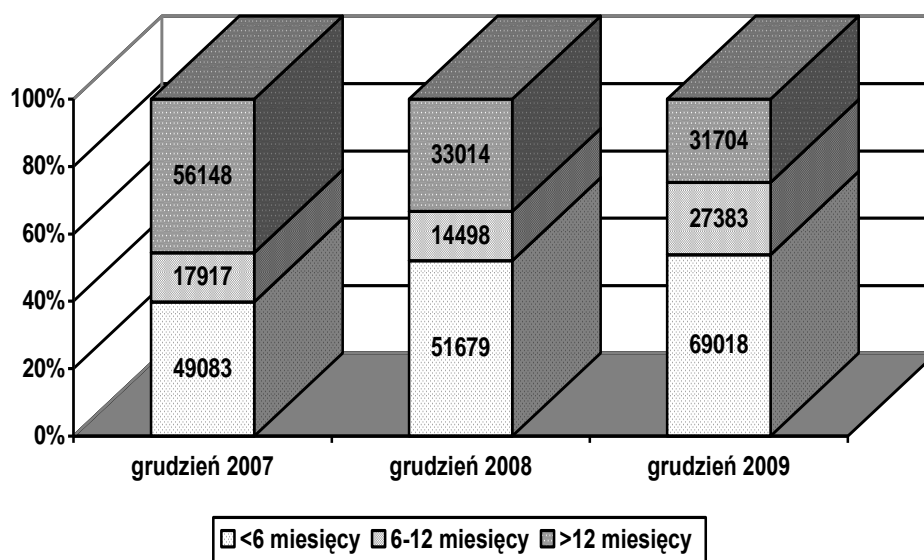
Tabela 1. Miary płynności rynku pracy w województwie łódzkim w latach 2006-2009

Udział osób uprawnionych do zasiłku w ogólnej liczebności bezrobotnych spadał w województwie łódzkim sukcesywnie aż do roku 2005 – kiedy to osiągnął w końcu grudnia wartość 12,3% - później obserwowaliśmy dość znaczny wzrost:

² Należy tutaj koniecznie pamiętać, że – ze względu na wspomniane już wyżej znaczne wahania wartości w kolejnych okresach – używane tutaj **wskaźniki obrazujące zakres działań podejmowanych w ramach aktywnych form przeciwdziałania bezrobociu** (wyrażone liczbą beneficjentów) **zostały zdefiniowane przy zastosowaniu podejścia strumieniowego**, tzn. z uwzględnieniem rocznych napływów osób zatrudnianych w wyniku takich działań.

14,0% w końcu roku 2006; 15,8% w końcu roku 2007, 19,8% w końcu roku 2008 i 21,9% w końcu roku 2009. Pomimo tego bez wątpienia korzystnego trendu, bezwzględne wartości wskaźnika pokazują, że zakres dystrybucji tego świadczenia nie może być traktowany jako zadowalający. Ponieważ prawo do zasiłku przysługuje, przez okres co najmniej 6 miesięcy bezrobotnemu, który nie otrzymał odpowiedniej propozycji pracy oraz w okresie 18 miesięcy poprzedzających dzień rejestracji zatrudniony był przez co najmniej 365 dni osiągając wynagrodzenie w wysokości co najmniej najniższego w kraju, śledzenie udziału zasiłkobiórców w ogólnej liczbie bezrobotnych stanowi istotną przesłankę dla analizy problemu bezrobocia długotrwałego.

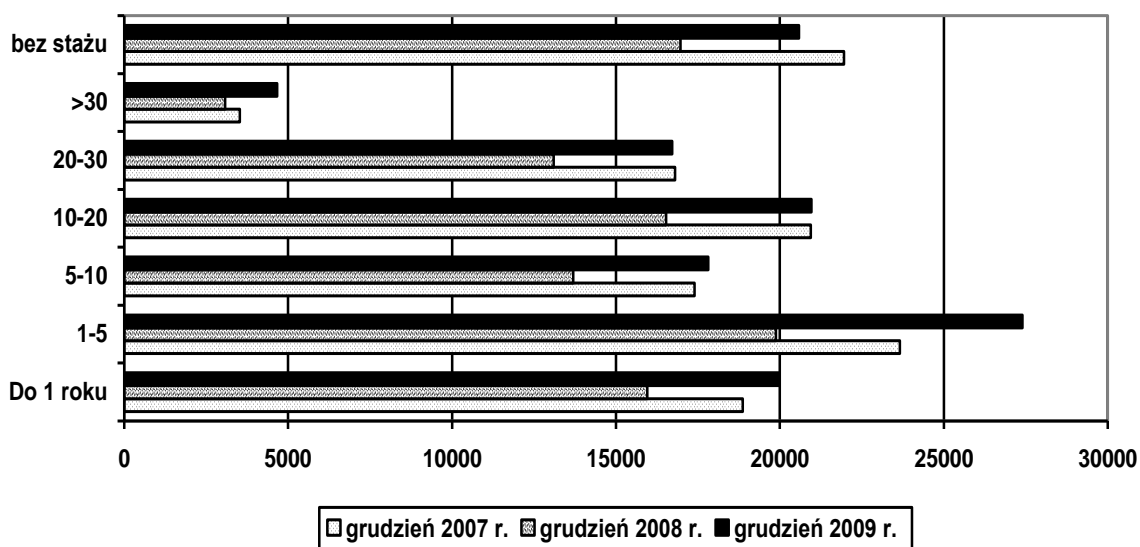
Istotnie, jeśli przyjrzymy się danym statystycznym dla województwa łódzkiego, zauważymy, że odsetek osób pozostających bez pracy dłużej niż 12 miesięcy niezmiennie spada od kilku lat: między końcem grudnia 2007 r. a końcem grudnia 2008 r. było to 12,3 punktu procentowego, w ciągu kolejnego roku zaś następne 8,5 punktu procentowego. Z kolei udziały kategorii osób pozostających bez pracy przez krócej niż 6 miesięcy oraz od 6 do 12 miesięcy rosły w tym okresie – odpowiednio o 14,0 punktów procentowych oraz 6,8 punktu procentowego. Opisane tendencje ilustruje poniższy wykres.



Wykres 2. Bezrobotni w województwie łódzkim według czasu pozostawania bez pracy w końcu grudnia 2007-2009. Wartość bezwzględna oraz udziały.

W strukturze bezrobotnych ujętej z punktu widzenia posiadanego stażu pracy najliczniejsze kategorie stanowiły w końcu grudnia 2009 roku osoby ze stażem od 1 do 5 lat (21,4% ogółu bezrobotnych) oraz od 10 do 20 lat (16,4% ogółu bezrobotnych). Na

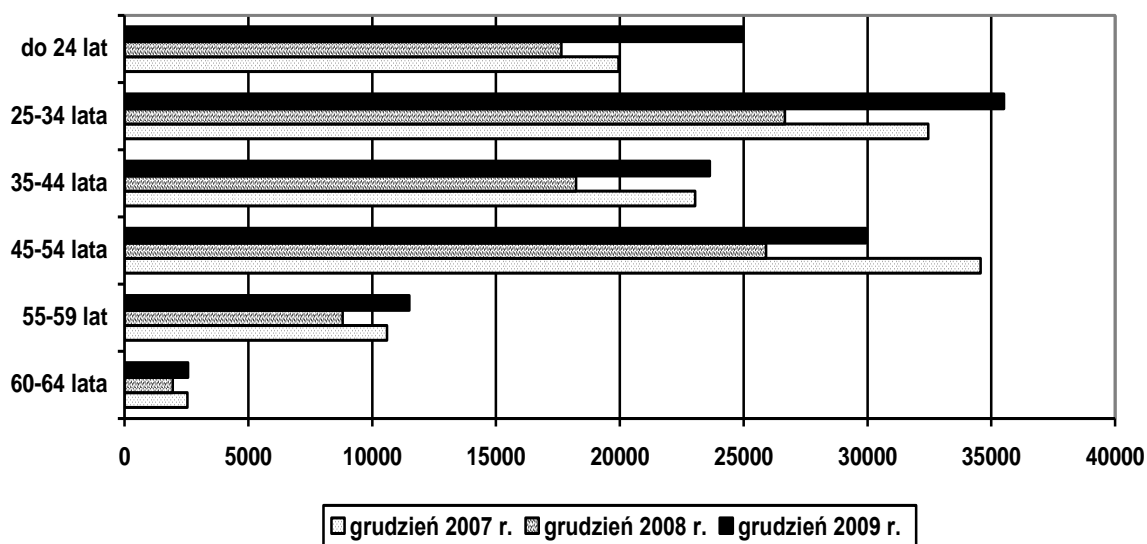
trzecim miejscu znalazły się osoby nieposiadające żadnego stażu (16,1% ogółu bezrobotnych). Trzeba tu zauważyć, że w przedstawianym uszeregowaniu dwie ostatnie spośród wymienionych kategorii zamieniły się miejscami między końcem grudnia 2008 r. a końcem grudnia 2009 r., co jest wynikiem obserwowanego od dłuższego czasu powolnego, choć systematycznego zmniejszania się udziału osób bez stażu w generalnej populacji zarejestrowanych w województwie łódzkim bezrobotnych. Nieco mniejszymi odsetkami charakteryzowały się kategorie: osób posiadających staż do 1 roku (15,6%) oraz posiadających staż od 5 do 10 lat (13,9%). Jak zatem widać, 53% całkowitego zróżnicowania populacji bezrobotnych w końcu grudnia 2009 r. pokrywały osoby o stażu nieprzekraczającym 5 lat – a zatem o niewielkim doświadczeniu zawodowym, bądź wręcz jego braku. Należy zakładać, że są to w znaczącej przewadze osoby młode. Z kolei najmniej liczną spośród analizowanych tu kategorii (3,6% całkowitego bezrobocia rejestrowanego w regionie w końcu grudnia 2009 r.) były osoby ze stażem pracy powyżej 30 lat. Jest to oczywiście związane z tym, że znaczna część takich osób zyskała już uprawnienia emerytalne. Tym niemniej, w perspektywie diachronicznej udział tej kategorii w całkowitej liczbie bezrobotnych systematycznie się zwiększa (2,9% w końcu 2007 r.; 3,1% w końcu 2008 r.). Rozkład liczebności bezrobotnych województwa łódzkiego według stażu pracy pokazuje wykres 3.



Wykres 3. Bezrobotni w województwie łódzkim wg stażu pracy w końcu grudnia 2007-2009

Przekraczanie przez starsze roczniki bezrobotnych granicy wieku poprodukcyjnego znajduje także swój wyraz w znacznym niedoreprezentowaniu kategorii wiekowych grupujących osoby wyróżniające się najwyższymi wartościami tej cechy: 55-59 lat (udział w ogólnej liczbie bezrobotnych: 9,0% w końcu grudnia 2009 r.) oraz 60-64 lata (udział w ogólnej liczbie

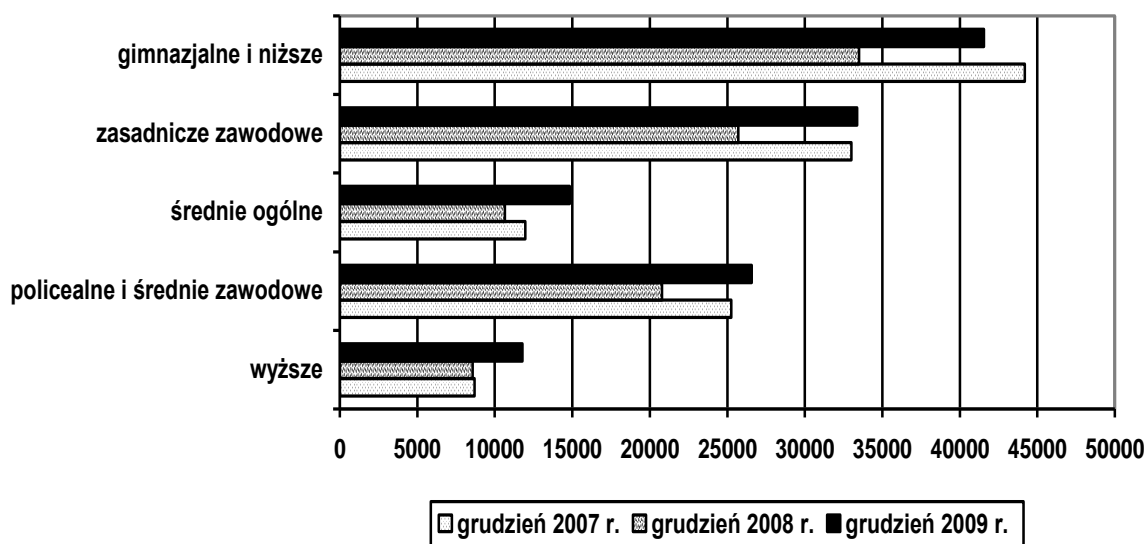
bezrobotnych: 2,0% w końcu grudnia 2009 r.). Należy tutaj jednak zaznaczyć, że, podobnie jak to się ma w przypadku stażu pracy, odsetek bezrobotnych należących do najstarszych grup wiekowych – w tym przypadku są to osoby powyżej 55 lat - sukcesywnie rośnie na przestrzeni trzech analizowanych momentów czasowych. I tak, w końcu grudnia 2007 r. osoby w takim przedziale wiekowym stanowiły 10,7% ogółu zarejestrowanych bezrobotnych, w końcu grudnia 2008 r. 10,8%, podczas gdy w końcu grudnia 2009 r. 11,0% ogółu zarejestrowanych bezrobotnych. Oznacza to całkowity przyrost o 0,3 punktu procentowego między grudniem 2007 r. a grudniem 2009 r. Z kolei najliczniejsze grupy wiekowe bezrobotnych to: <<25 do 34 lat>> (27,7% ogółu bezrobotnych w końcu grudnia 2008 r.) oraz <<od 45 do 54 lat>> (23,4% ogółu bezrobotnych w końcu grudnia 2008 r.). Udziały nieprzekraczające 20% cechowały kolejne dwie kategorie <<do 24 lat>> oraz <<od 35 do 44 lat>> (odpowiednio: 19,4% i 18,4%).



Wykres 4. Bezrobotni w województwie łódzkim według wieku w końcu grudnia 2007-2009

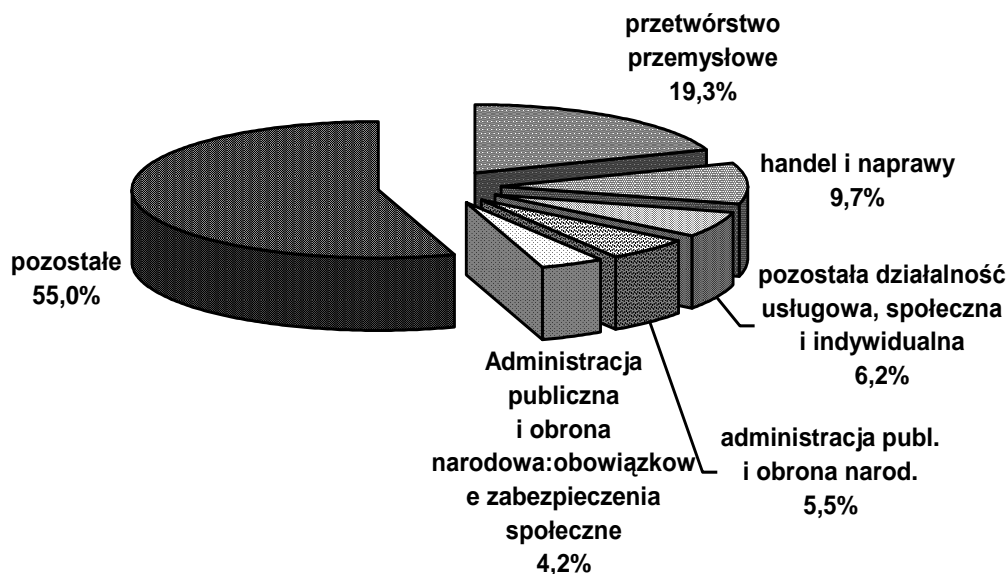
Innym ważnym czynnikiem strukturalizującym zbiorowość bezrobotnych jest wykształcenie. Jest ono niemal bezpośrednio przekładalne na poziom potencjalnych kwalifikacji zawodowych jednostek, toteż jego rozkład w populacji osób pozostających bez pracy jest w stanie dostarczyć nam cennych sugestii co do istoty funkcjonowania rynku pracy, który chcemy poddać analizie. I tak w końcu grudnia 2009 roku najliczniejszą kategorię zarejestrowanych w regionie łódzkim bezrobotnych stanowiły osoby posiadające wykształcenie: gimnazjalne i niższe (32,4% ogółu zarejestrowanych bezrobotnych) oraz zasadnicze zawodowe (26,1% ogółu zarejestrowanych bezrobotnych). Stosunkowo wysoki, bo wynoszący 20,7%, był także udział osób legitymujących się wykształceniem policealnym oraz średnim zawodowym. Najmniej liczną grupę stanowiła kategoria wykształcenia

określana jako <<wyższe>>. Pokrywała ona 9,2% całkowitego zróżnicowania populacji osób pozostających bez pracy, choć trzeba tu wyraźnie podkreślić, że jej udział systematycznie wzrasta (7,1% ogółu bezrobotnych w grudniu 2007 r. oraz 8,6% ogółu bezrobotnych w grudniu 2008 r.). Jest to największy spośród wszystkich analizowanych tutaj kategorii wykształcenia przyrost wartości omawianego wskaźnika struktury. Ilustrację zaprezentowanych wyżej tendencji stanowi wykres 5.



Wykres 5. Bezrobotni w województwie łódzkim wg wykształcenia w końcu grudnia 2007-2009

Największa liczba rejestrowanych w ciągu 2009 r. przez urzędy pracy województwa łódzkiego bezrobotnych (39 060 osób; 19,3% ogółu napływu) pracowała uprzednio w sekcji określonej w Polskiej Klasyfikacji Działalności jako „Przetwórstwo przemysłowe”. Kolejną pod względem liczebności kategorie napływu stanowią osoby zatrudnione przed rejestracją w sekcji: „Handel hurtowy i detaliczny, naprawa pojazdów samochodowych, motocykli oraz artykułów użytku osobistego i domowego” (19 646 osób; 9,7% ogółu napływu). Ponadto, liczna grupa bezrobotnych (12 619 osób; 6,2% ogólnego napływu) napłynęła z przedsiębiorstw świadczących „Pozostałą działalność usługową, społeczną, komunalną i indywidualną”.



Wykres 6. Napływ bezrobotnych w województwie łódzkim w 2009 r. wg sekcji PKD

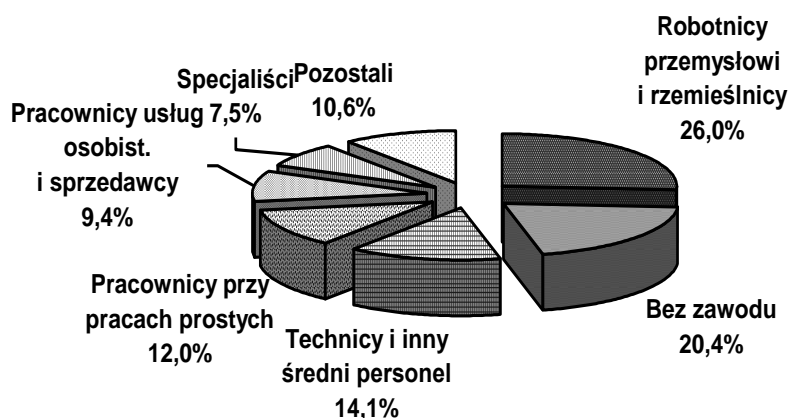
Osoby uprzednio zatrudnione w przemyśle stanowiły także najliczniejszą kategorię zasobu bezrobocia w końcu grudnia 2009 r. (27 560 osób; 21,5% całkowitej liczby zarejestrowanych bezrobotnych). Trzeba tutaj zaznaczyć, że na przestrzeni ostatniego roku mogliśmy zaobserwować zwiększenie się znaczenia tej kategorii bezrobotnych (w końcu grudnia 2008 r. kategoria ta pokrywała 19,7% ogółu bezrobocia); wcześniej jej udział charakteryzował się tendencją spadkową. Niewielki wzrost - z 9,7% w końcu grudnia 2008 r. do 10,0% w końcu grudnia 2009 r. – wykazał także odsetek bezrobotnych zwalnianych z przedsiębiorstw prowadzących działalność handlową i usługową.

Warto przytoczyć w tym miejscu dane na temat zgłoszonych w okresie 12 miesięcy 2008 r. ofert pracy pogrupowanych według sekcji PKD. Największa liczba ofert pracy (10 747), napłynęła z sekcji Administracja publiczna i obrona narodowa; obowiązkowe ubezpieczenia społeczne i powszechne ubezpieczenie zdrowotne. Istotna pula ofert (10 262) dotyczyła sekcji Przetwórstwo przemysłowe, a następnie: Handel i naprawy (9 215) oraz budownictwo (5 893). We wszystkich przytoczonych tu sekcjach zaobserwowano spadek bezwzględnej liczby zgłoszonych ofert pracy w stosunku do 2008 r.; największy zaś w sekcjach: Przetwórstwo przemysłowe (-45,0%) oraz Handel i naprawy (-25,8%).

W strukturze zawodowej bezrobotnych największą pod względem liczebnym grupę (33 274 osoby; 26,0% globalnej liczby bezrobotnych wg stanu z 31 grudnia 2009 r.) stanowiły osoby zaklasyfikowane do grupy wielkiej „*Robotnicy przemysłowi*

i rzemieślnicy” – byli to głównie *Robotnicy obróbki metali i mechanicy maszyn i urządzeń* (38,3% ogółu *Robotników...*).

Kolejną grupę w przytoczonej tu hierarchii stanowiły osoby „*Bez zawodu*” (26 117 osób; 20,4% ogółu bezrobotnych), liczna była także reprezentacja grup wielkich „*Technicy i inny średni personel*” (18 015 osób; 14,1% ogółu bezrobotnych) oraz „*Pracownicy przy pracach prostych*” (15 420 osób; 12,0% ogółu bezrobotnych).



Wykres 7. Bezrobotni w województwie łódzkim według grup zawodów. Stan z 31 grudnia 2009

Sumaryczne spojrzenie na kształtowanie się hierarchii udziału poszczególnych kategorii zawodowych w globalnej strukturze bezrobotnych regionu łódzkiego w czasie pozwala wysunąć tezę o trwałej dominacji określonych grup. Zarówno w końcu grudnia 2007 r., jak i w końcu grudnia 2008 r. cztery najliczniejsze kategorie zawodowe bezrobotnych były te same co w roku 2009: 1. *Robotnicy przemysłowi i rzemieślnicy*; 2. osoby *Bez zawodu*; 3. *Technicy i inny średni personel*; 4. *Pracownicy przy pracach prostych*.³

³ Dla porównania, w końcu grudnia 2008 r. udziały tych grup w generalnej zbiorowości bezrobotnych województwa łódzkiego wynosiły: Robotnicy przemysłowi i rzemieślnicy: 24,9%; Osoby bez zawodu: 21,0%; Technicy i inny średni personel: 14,4%; pracownicy przy pracach prostych: 12,2%.

ROZDZIAŁ III

STRUKTURA BEZROBOCIA W WOJEWÓDZTWIE ŁÓDZKIM – OPIS WYBRANYCH ELEMENTÓW

Bezrobocie wśród kobiet

Sytuacja kobiet na rynku pracy jest silnie naznaczona oddziaływaniem dosyć zróżnicowanego zbioru przesłanek, mających – generalnie - dwojaką naturę. Po pierwsze - możemy mówić o przesłankach natury ekonomicznej – tzn. takich, które są związane z szeroko rozumianym zagadnieniem struktury popytu na pracę. Mogą się one objawiać w praktyce jedynie pod postacią określonych dla poszczególnych stanowisk pracy wymogów kwalifikacyjnych. Druga grupa przesłanek ma charakter społeczno – kulturowy i determinuje zestawy ról społecznych tradycyjnie przypisywane poszczególnym płciom.

Statystyki Wojewódzkiego Urzędu Pracy w Łodzi obejmowały w końcu grudnia 2009 r. 63 409 kobiet, co stanowiło 49,5% wszystkich zarejestrowanych w tym czasie bezrobotnych. Porównanie przytoczonej wartości odsetka z analogicznymi danymi z lat poprzednich pozwala sądzić, że rozkład generalnej liczebności bezrobotnych według płci, pomimo zauważalnych wahań w niektórych okresach, jest zazwyczaj zbliżony do równomiernego.

Liczba kobiet uprawnionych do zasiłku wynosiła w końcu grudnia 2009 r. 13 440 i stanowiła 48,0% ogółu uprawnionych. Natomiast udział kobiet z prawem do zasiłku w ogóle zarejestrowanych kobiet osiągnął 21,2% - analogiczny wskaźnik liczony dla mężczyzn uzyskał wartość 22,5%. Jak w globalnej zbiorowości bezrobotnych, tak i wśród kobiet wskaźnik udziału zasiłkobiorców, po przełamaniu w 2005 r. długotrwałej tendencji spadkowej, charakteryzuje się zauważalnym, stałym trendem wzrostowym, zyskując na wartości 4,7 punktu procentowego między końcem grudnia 2007 r. a końcem grudnia 2008 r. (z 14,2% do 18,9%) i kolejne 2,3 punktu procentowego między końcem grudnia 2008 r. a końcem grudnia 2009 r. (do 21,2%). Tendencję tę należy traktować jako jedną z implikacji dwóch nakładających się na siebie procesów. Pierwszy z nich to duży ubytek liczebności kategorii osób najdłużej pozostających w rejestrach bezrobocia (pamiętajmy, że były to osoby nie posiadające prawa do zasiłku). Natomiast drugi z nich to systematyczne zwiększanie się intensywności napływu do bezrobocia (jak należy przypuszczać, większość nowo rejestrowanych osób spełnia ustawowe wymogi dla przyznania zasiłku). Aby dopełnić ten obraz, przeanalizujmy zatem trend wskaźnika

bezwzględnej liczebności zasiłkobiorców według płci. I tak, liczba uprawnionych do zasiłku kobiet rosła w całym analizowanym tutaj okresie (o 44,8% między końcem grudnia 2007 r. a końcem grudnia 2009 r.), najintensywniej w ciągu ostatniego roku (35,5% wzrostu między końcem grudnia 2008 r. a końcem grudnia 2009 r.). Wśród mężczyzn wskaźnik ten charakteryzował się wahaniami trendu: początkowo był to spadek (o 4,7% między końcem grudnia 2007 r. a końcem grudnia 2008 r.), a następnie gwałtowny wzrost (o 50,0% między końcem grudnia 2008 r. a końcem grudnia 2009 r.).

		Stan w końcu roku:		
		2007	2008	2009
Liczba bezrobotnych <i>Udział w całkowitej liczbie bezrobotnych</i>	ogółem	123 148 100%	99 191 100%	128 105 100%
	kobiety	65 557 53,2%	52 589 53,0%	63 409 49,5%
	mężczyźni	57 591 46,8%	46 602 47,0%	64 696 50,5%
Liczba bezrobotnych z prawem do zasiłku	ogółem	19 471	19 628	28 005
	kobiety	9 282	9 919	13 440
Udział zasiłkobiorców w ogóle	kobiety	47,7%	50,5%	48,0%
	mężczyźni	52,3%	49,5%	52,0%
Udział zasiłkobiorców w ogóle zarejestrowanych	kobiet	14,2%	18,9%	21,2%
	mężczyzn	17,7%	20,8%	22,5%

Tabela 2. Bezrobotni województwa łódzkiego według płci w okresie od grudnia 2007 r. do grudnia 2009 r.

Ze względu na specyficzny charakter ról społecznych pełnionych zwykle przez kobiety, stanowią one grupę szczególnie dotkniętą problemem *bezrobocia długotrwałego*. Widać to wyraźnie przy porównaniu wartości dwóch miar, a mianowicie: *wskaźnika udziału kobiet długotrwanie bezrobotnych w generalnej liczebności osób długotrwanie bezrobotnych*⁴ oraz *wskaźnika udziału kobiet długotrwanie bezrobotnych w generalnej liczebności zarejestrowanych kobiet*. I tak, większość zasobu osób długotrwanie bezrobotnych w końcu grudnia 2009 r. (54,5%) stanowiły kobiety. Analizując ten wskaźnik diachronicznie zauważymy, że między końcem grudnia 2007 r. a końcem grudnia 2009 r. jego wartość spadła o 3,7 punktu procentowego – co jednocześnie oznacza, że o tyle samo zwiększył się udział mężczyzn w omawianym zasobie. Jeśli chodzi o odsetek kobiet długotrwanie bezrobotnych w ogólnej zbiorowości bezrobotnych kobiet, to w końcu grudnia 2009r. wyniósł

⁴ Za długotrwanie bezrobotne uznajemy tutaj osoby pozostające bez pracy dłużej niż 12 miesięcy.

on 27,3% - analogiczna wartość dla mężczyzn: 22,3%. Tym niemniej, trend tego wskaźnika dla kobiet był w ciągu ostatnich dwóch lat zdecydowanie spadkowy: -22,3 punktu procentowego między końcem grudnia 2007 r. a końcem grudnia 2009r. – w populacji mężczyzn wskaźnik stracił w tym samym czasie mniej na wartości: -18,8 punktu procentowego.

Przyglądając się populacji bezrobotnych regionu łódzkiego zauważamy, że podlega ona w ostatnich latach względnie trwałemu oddziaływaniu czynników różnicujących *staż pracy*. Tendencja ta jest wyraźnie widoczna także w zbiorowości bezrobotnych kobiet. Dominują one w grupie osób bez stażu: 57,1% w końcu grudnia 2009 r. oraz ze stażem do 1 roku: 53,6% w końcu grudnia 2009 r. Jest to dominacja trwała, utrzymująca się niezmiennie od kilku lat, choć trzeba tu powiedzieć, że z biegiem czasu staje się ona coraz mniej widoczna.

Najliczniejszą wśród bezrobotnych kobiet grupę stanowiły w końcu grudnia 2009 r. te, których staż pracy mieścił się w przedziale od 1 do 5 lat: było to 20,4% całkowitego zróżnicowania omawianej populacji. Mniejszymi udziałami odznaczały się kategorie: bez stażu (18,5%), ze stażem do 1 roku (16,9%) oraz ze stażem od 10 do 20 lat (16,5%). Charakterystyczne dla rozkładu populacji bezrobotnych kobiet są ponadto niskie wartości wskaźnika udziału kategorii stażu powyżej 30 lat. Wynosiły one: 1,6% w końcu 2007 r., 2,0% w końcu 2008 r. oraz 2,4% w końcu 2009 r.

W strukturze wiekowej populacji bezrobotnych kobiet dominują kategorie: <<25-34 lata>>, <<45-54 lata>> oraz <<18-24 lata>> (odpowiednio: 30,7%, 23,5% oraz 20,5% ogółu kobiet zarejestrowanych w końcu 2009 r.). Trzeba tutaj zauważyć, że w ciągu ostatnich dwóch lat struktura ta ulegała dekompozycji: najliczniejsze kategorie bezrobotnych kobiet przemieszczały się w kierunku środkowych wartości zmiennej <<wiek>>. Co ciekawe jednak, wyraźny był także spadek liczebności środkowego przedziału zmiennej: <<35-44 lata>>, wskutek czego między końcem grudnia 2007 r. a końcem grudnia 2008 r. przedział ten przesunął się z 3. na 4. miejsce w malejącym szeregu rang nadanych ze względu na odsetek pokrywanego całkowitego zróżnicowania cechy w generalnej populacji bezrobotnych kobiet. Odwrotna tendencja charakteryzowała trend wartości odsetka udziału najmłodszej kategorii wiekowej, mieszczącej się w przedziale od 18 do 24 lat: był to „awans” z 4. na 3. pozycję między końcem roku 2007 a 2008, a następnie umacnianie się na tej pozycji. Należy też wspomnieć o istnieniu prawidłowości, według której kolejne kategorie bezrobotnych uszeregowane według rosnącej wartości zmiennej „wiek” przejawiają jednocześnie coraz silniejsze tendencje w kierunku kumulowania bezrobocia, a tym samym generowania bezrobocia długotrwałego. Prawidłowość ta jest równie jaskrawo dostrzegalna w globalnej

zbiorowości bezrobotnych, jak i konkretnie w populacji bezrobotnych kobiet, gdzie współczynnik udziału osób długotrwale bezrobotnych osiągał w końcu 2009 r. następujące wartości: w kategorii <<do 24 lat>> 14,6%; w kategorii <<25-34 lata>> 26,2%; w kategorii <<35-44 lata>> 29,4%; w kategorii <<45-54 lata>> 33,4% oraz w kategorii <<55-59 lat>> 45,0%. Oczywiście wszystkie wymienione wartości sukcesywnie maleją w ostatnim czasie, wraz z postępującym spadkiem udziału długotrwałego bezrobocia w bezrobociu całkowitym.

Najmniej liczną (6,0% udziału w końcu 2009 r.) grupę wiekową bezrobotnych kobiet stanowiły osoby mieszczące się w przedziale 55-59 lat. Jest to oczywiście spowodowane tym, że takie osoby często już opuszczają rejestry urzędów pracy z powodu nabycia uprawnień emerytalnych.

Najliczniejsza z grup bezrobotnych kobiet wyodrębnionych na podstawie ich *wykształcenia* obejmuje – według danych z końca grudnia 2009 r. - te z wykształceniem gimnazjalnym i niższym - wskaźnik udziału tej kategorii w populacji wszystkich kobiet pozostających bez pracy osiągnął wartość 27,4%. W dalszej kolejności znalazły się: <<policealne i średnie zawodowe>> (23,6%), <<zasadnicze zawodowe>> (21,5%), <<średnie ogólne>> (15,3%) oraz <<wyższe>> (12,2%). Warto zauważyć, że w przedstawionym rankingu kategorie: <<policealne i średnie zawodowe>> oraz <<zasadnicze zawodowe>> - występują w odwrotnej kolejności, niż to się ma w generalnej populacji bezrobotnych.

Przy tej okazji należy także wspomnieć o dwóch niekorzystnych zjawiskach obserwowanych w zbiorowości bezrobotnych kobiet. Jest to, po pierwsze, *systematyczny wzrost udziału osób z wyższym wykształceniem* – między końcem 2007 r. a końcem 2009 r. udział ten wzrósł o 3,3 punktu procentowego, podczas gdy w generalnej populacji bezrobotnych o 2,1 punktu procentowego. Po drugie, jest to *wysoki (66,5% w końcu grudnia 2009 r.) udział kobiet w zbiorowości osób długotrwale bezrobotnych legitymujących się wyższym wykształceniem* – co więcej, wartość tego wskaźnika wykazywała w ciągu ostatnich dwóch lat minimalną tendencję wzrostową: o 0,2 punktu procentowego. Z drugiej wszakże strony, zauważalny był w tym okresie spadek udziału kobiet w generalnej liczbie osób bezrobotnych posiadających wyższe wykształcenie – z 66,6% w grudniu 2007 r. do 65,5% w grudniu 2009 r.

Innym, niewątpliwie również niekorzystnym, zjawiskiem jest wysoki (65,3%) udział kobiet w grupie osób z wykształceniem średnim ogólnym - czyli *de facto* nie posiadających wyuczonego zawodu. Są one – co zresztą można zaobserwować - szczególnie narażone na bezrobocie długotrwale, stanowiąc w końcu grudnia 2007 r. 74,2% (!) osób posiadających wspomniane wykształcenie oraz pozostających w rejestrach urzędów pracy dłużej niż 12 miesięcy

Bezrobocie wśród młodzieży

W poniższej części opracowania zaprezentowane zostaną dane obrazujące sytuację najmłodszych wiekowo grup bezrobotnych, które wspólnie można określić mianem „młodzież”.

Używając tego terminu mamy na myśli trzy różne kategorie analityczne wyodrębnione w obligatoryjnej statystyce bezrobocia, a więc:

- bezrobotnych w wieku 18-24 lata (bezrobotni do 25 roku życia);
- bezrobotnych, którzy ukończyli szkołę wyższą, ale nie ukończyli 27 roku życia;
- bezrobotnych w okresie do 12 miesięcy od dnia ukończenia nauki

Jako, że jedyną konstytutywną cechą łączącą wszystkie wymienione powyżej kategorie jest względnie młody wiek przynależących do nich jednostek, poniższa analiza skupi się na opisie zjawisk dostrzeżonych w każdej z kategorii z osobna. Nieco więcej uwagi zostanie poświęcone pierwszej z wyżej wymienionych grup, której sytuacja na rynku pracy jest szerzej – w porównaniu do dwóch pozostałych kategorii - monitorowana w sprawozdawczości statystycznej.

Bezrobotna młodzież stanowi grupę, której z założenia dość trudno zaistnieć na rynku pracy, przede wszystkim z uwagi na brak doświadczenia zawodowego. Trudności jakie młodzi ludzie napotykać poszukując pracy nierzadko zniechęcają ich do dalszej aktywności w tym kierunku, skutkując rejestracją w urzędach pracy.

Bezrobotni w wieku 18-24 lata (do 25 roku życia)⁵

W przypadku liczebności tej kategorii w ostatnich trzech latach obserwujemy tendencję wzrostową. W końcu grudnia 2009 r. w statystykach bezrobocia województwa łódzkiego pozostawało 24 950 osób. Z porównania z analogicznym okresem sprawozdawczym w 2008 r. wynika, że liczebność tej grupy wzrosła o 7 307 osób (o 41,4%), w porównaniu z rokiem 2007 wzrost dotyczy 4 998 osób (o 25,1%).

Podobną sytuację obserwujemy również biorąc pod uwagę wskaźnik udziału bezrobotnych w wieku 18-24 lat w ogólnej puli bezrobotnych województwa. Na przestrzeni trzech ostatnich lat wartość wskaźnika rosła od 16,2% w końcu grudnia 2007, poprzez 17,8% w końcu grudnia 2008r., aż do 19,5% w końcu grudnia 2009r.

⁵ W obligatoryjnej statystyce te same wartości dotyczą zarówno bezrobotnych w wieku 18 -24 lata, jak i bezrobotnych do 25 roku życia. W opracowaniu określenia te używane są zamiennie.

W analizie rynku pracy w województwie łódzkim za rok 2008 zwróciliśmy uwagę na pozytywny aspekt dotyczący bezrobotnych do 25 roku życia, jakim było niewątpliwie zmniejszanie się udziału tej grupy wśród długotrwale bezrobotnych zarejestrowanych na terenie województwa łódzkiego⁶. Obrazowały to następujące dane: 10,8% (koniec 2006r.), 8,3% (koniec 2007r), 7,9% (koniec 2008r). Niestety koniec roku 2009 przyniósł załamanie tego trendu. Wartość ta wzrosła do 8,9%.

Dopełnieniem obrazu analizowanej grupy mogą być dane zamieszczone w poniższej tabeli uwzględniające kryterium czasu pozostawania bez pracy. Mimo, iż wskaźnik udziału „młodych” w ogólnym bezrobociu województwa wzrasta to jednak większość (88,7% w końcu 2009 r.) pozostawała bez pracy poniżej 12 miesięcy, wracając po krótkim okresie w rejestrach bezrobocia na rynek pracy, nie przechodząc do kategorii długotrwale bezrobotnych.

Wyszczególnienie	Bezrobotni stan na	W rejestrach do 12 miesięcy		W rejestrach powyżej 12	
		L.	%**	L.	%**
Grudzień 2007					
Ogółem w województwie	123 148	67 000	54,4	56 148	45,6
W wieku 18-24 lata	19 952	15 267	76,5	4 685	23,5
Wskaźnik udziału *	16,2%	22,8%		8,3%	
Grudzień 2008					
Ogółem w województwie	99 191	66 177	66,7	33 014	33,3
W wieku 18-24 lata	17 643	15 019	85,1	2 624	14,9
Wskaźnik udziału *	17,8%	22,7%		7,9%	
Grudzień 2009					
Ogółem w województwie	128 105	96 401	75,3	31 704	24,7
W wieku 18-24 lata	24 950	22 132	88,7	2818	11,3
Wskaźnik udziału *	19,5%	23,0%		8,9%	

Tabela 3. Bezrobotni w wieku 18-24 lata w województwie łódzkim według czasu pozostawania bez pracy w latach 2007-2009.

* wskaźnik udziału bezrobotnych w wieku 18-24 lat w ogólnej liczbie bezrobotnych

**wskaźnik udziału osób z określonych przedziałów czasu pozostawania bez pracy w wyszczególnionych kategoriach bezrobotnych (po wierszach sumuje się do 100%)

⁶ Mówiąc o tej kategorii mamy na myśli osoby pozostające w rejestrach powiatowych urzędów pracy powyżej 12 miesięcy.

Źródło: Opracowanie własne

Bezrobotni, którzy ukończyli szkołę wyższą, ale nie ukończyli 27 roku życia

Liczba zarejestrowanych bezrobotnych, którzy ukończyli szkołę wyższą, ale nie ukończyli 27 roku życia wynosiła w końcu grudnia 2009 r. 2 049 osób. W porównaniu z grudniem 2008 r. kategoria ta charakteryzowała się wzrostem liczebności o 608 osób. Natomiast odwołując się do danych za grudzień 2007 r. również odnotowujemy wzrost liczebności - o 698 osób.

Podobnie, jak w przypadku bezrobotnych do 25 roku życia, również w odniesieniu do analizowanej kategorii bezrobotnych zauważamy wzrost jej udziału wśród ogółu bezrobotnych w województwie łódzkim. Wartość wskaźnika udziału wyniosła w poszczególnych latach odpowiednio: 1,1% (koniec 2007 r.), 1,5% (koniec 2008 r.), 1,6% (koniec 2009 r.). Dla porównania można przywołać dane ogólnopolskie. Udział bezrobotnych z wykształceniem wyższym do 27 roku życia w bezrobociu rejestrowanym na terenie kraju wyniósł w końcu 2009 r. 1,8%.

Bezrobotni w okresie do 12 miesięcy od dnia ukończenia nauki

Kolejną kategorią wyróżnioną w obowiązkowej statystyce bezrobocia stanowią osoby bezrobotne znajdujące się w okresie do 12 miesięcy od dnia ukończenia nauki (dla ułatwienia określana także jako „absolwenci”).

W końcu grudnia 2009 r. w rejestrach bezrobocia w województwie łódzkim znajdowało się 7 227 osób zaliczających się do tej kategorii. W stosunku do poprzedniego okresu sprawozdawczego – końca grudnia 2008 r. - odnotowujemy wzrost o 2 403 osoby. Wzrost (o 2 692 osoby) nastąpił również w odniesieniu do końca roku 2007.

Podobnie, jak w opisie dwóch poprzednich grup młodych bezrobotnych również i w tym przypadku przytaczamy dane obrazujące udział analizowanej kategorii w populacji bezrobotnych z województwa. W odniesieniu do dwóch poprzednich lat odnotowujemy tendencję wzrostową, co potwierdzają następujące dane: (3,7% - koniec 2007 r., 4,9% - koniec 2008 r.)

W końcu grudnia 2009 r. wartość wskaźnika udziału wyniosła 5,6% ale była niższa niż jego wartość dla całego kraju o 0,8 punktu procentowego. Wskaźnik na poziomie 5,6% plasuje województwo łódzkie pośrodku grupy wszystkich województw, co obrazują dane zamieszczone na poniższym wykresie.

Reasumując, w porównaniu ze stanem w analogicznych okresach dwóch poprzednich lat w końcu roku 2009, w odniesieniu do wszystkich analizowanych kategorii bezrobotnej młodzieży nastąpił wzrost. Dotyczy to zarówno wartości bezwzględnych, jak i udziałów poszczególnych grup w ogólnym bezrobociu w województwie łódzkim. Poszukując bezpośrednich powodów wzrostu bezrobocia wśród osób młodych w ostatnim roku należy - być może - zwrócić uwagę na czynnik o charakterze obiektywnym jakim było pogorszenie się sytuacji gospodarczej w kraju. W warunkach spowolnienia gospodarki młodzi ludzie mają mniejsze szanse na znalezienie zatrudnienia niż osoby z doświadczeniem zawodowym.

Jednocześnie, analizując grupę młodzieży do 25 roku życia na tle pozostałych wyróżnionych kategorii wiekowych, zauważamy, że charakteryzowała się ona najniższą wartością wskaźnika udziału osób długotrwale poszukujących pracy, co świadczy o większej elastyczności i aktywności zawodowej tej kategorii.

Pozytywnym aspektem jest również fakt, iż łódzkie plasuje się wśród województw o najniższych wartościach wskaźników udziału wśród bezrobotnych zarówno: osób do 25 roku życia, jak i pozostających bez pracy „absolwentów”.

Charakterystyka bezrobotnych w wieku powyżej 50 lat

Z dostępnych materiałów badawczych, dotyczących charakterystyki „pracowników w niemobilnej grupie wieku produkcyjnego” wynika, iż wpływ na trudną sytuację na rynku pracy takich osób ma wiele aspektów natury psychologicznej. Niebagatelną rolę odgrywają też zmiany społeczno-ekonomiczne wpisujące się w kierunek prowadzonej polityki gospodarczej kraju.

Jeden z obszernych raportów⁷, dotyczący problemów zatrudnienia osób powyżej 50 roku życia, wśród przyczyn trudności w odnalezieniu się na rynku pracy tej kategorii zasobów pracy wymienia m.in.: *„niskie wykształcenie [...] i kwalifikacje, niedostosowanie się do zmieniających się potrzeb rynku pracy, [...] niechęć do zmian, zarówno w zakresie posiadanego wykształcenia, jak i wykonywanego zawodu.”* Wg autorów raportu kolejnym zachowaniem przypisywanym osobom powyżej 50 roku życia jest *„dążenie do szybkiego uzyskania renty czy też emerytury⁸ w obawie przed życiem z zasiłku dla bezrobotnych,*

⁷ „Rynek pracy a osoby bezrobotne 50+. Bariery i szanse” Akademia Rozwoju Filantropii w Polsce, Warszawa 2007

⁸ W myśl art. 24 i 27 ustawy z 17 grudnia 1998 r. o rentach i emeryturach z Funduszu Ubezpieczeń Społecznych (t.j. Dz.U. z 2004 r. nr 39, poz. 353 ze zm.), wiek emerytalny wynosi 65 lat dla mężczyzn oraz 60 lat dla kobiet.

z nadzieją na możliwość dorobienia w szarej strefie”, ale też „niskie poczucie własnej wartości połączone z lękiem przed nowymi technologiami czy standardami pracy.”

Zaprezentowaną charakterystykę grupy uzupełnia katalog cech postrzeganych przez pracodawców jako negatywne. Listę wad sporządzonych na podstawie badania jakościowego przeprowadzonego przez Wojewódzki Urząd Pracy w 2008r.⁹ rozpoczyna: mała mobilność zawodowa, następnie brak motywacji do podnoszenia swoich kwalifikacji, słaba znajomość języków obcych, niskie kwalifikacje zawodowe, kiepska znajomość programów komputerowych, wysokie wymagania finansowe, wynikające z doświadczenia zawodowego, czy stażu pracy oraz brak wiary w siebie.

W celu uzupełnienia przedstawionej powyżej, krótkiej charakterystyki, zaprezentowano wybrane wskaźniki struktury bezrobocia, dotyczące grupy bezrobotnych powyżej 50 roku życia.

W końcu 2009 r. w kategorii osób bezrobotnych powyżej 50 roku życia zarejestrowanych było 31 404 osoby bezrobotne. Liczba ta wzrosła o 5 693 osoby z końcem roku ubiegłego, zaś nieznacznie zmalała o 746 osób w porównaniu z końcem 2007 roku. Osoby powyżej 50 roku życia w statystkach bezrobocia w końcu 2009r. stanowiły 24,5% ogółu bezrobotnych o 1,4 punktu procentowego mniej niż w analogicznym okresie roku ubiegłego, a o 1,6 punktu procentowego mniej niż w końcu roku 2007.

Udział kobiet w tej kategorii bezrobocia od trzech lat niewiele się zmienił. W końcu 2009r. statystyki bezrobocia naszego województwa odnotowały 12 360 bezrobotnych kobiet powyżej 50 roku życia, co stanowiło 39,4% ogółu bezrobotnych w tej kategorii wiekowej. Na odsetek kobiet w tej kategorii wiekowej ma niewątpliwie wpływ niższy wiek emerytalny kobiet. W końcu 2008 i w końcu 2007 roku omawiany wskaźnik miał tę samą wartość 40,9%. Bezrobotne kobiety powyżej 50 roku życia w końcu 2009r. stanowiły 19,4% ogółu zarejestrowanych kobiet w urzędach pracy naszego województwa.

Wśród osób bezrobotnych powyżej 50 roku życia przeważają osoby z wykształceniem gimnazjalnym i poniżej. Udział osób z takim wykształceniem

⁹ W listopadzie 2008r. Wojewódzki Urząd Pracy w Łodzi przeprowadził badania, dotyczące sytuacji na rynku pracy osób powyżej 45 roku życia. Celem badań było zebranie informacji na temat kryteriów, wedle których pracodawcy dokonują oceny pracowników oraz kandydatów do pracy należących do niemobilnej kategorii wieku produkcyjnego. Informacje skonfrontowane były z opiniami osób pracujących powyżej 45 roku życia na temat swojej sytuacji zawodowej

w całej analizowanej kategorii w końcu 2007 r. kształtował się na poziomie 48,9%, w końcu 2008 r. na poziomie 46,7%, zaś w końcu 2009 r. - 44,2%. Zaprezentowany wskaźnik na przestrzeni trzech ostatnich lat sukcesywnie malał na korzyść udziału osób posiadających wykształcenie zasadnicze zawodowe. W końcu 2007 r. udział osób z wykształceniem zasadniczym zawodowym w tej kategorii wiekowej bezrobotnych kształtował się na poziomie 24,6%; w końcu 2008 r. na poziomie 25,8%, w końcu 2009 r. - 28,2%. Mimo iż wskaźniki ulegają zmianom, nadal wśród bezrobotnych powyżej 50 roku życia przeważa wykształcenie najniższe z możliwych sklasyfikowanych w statystykach urzędów pracy. Warto przy tym wspomnieć, że najmniej osób z analizowanej kategorii wiekowej posiada wykształcenie wyższe; wśród bezrobotnych kobiet powyżej 50 roku życia najwięcej posiada wykształcenie policealne i średnie zawodowe.

Omawiana kategoria bezrobocia charakteryzuje się wysokim stażem pracy, uwarunkowanym zapewne posiadanym wiekiem. I tak najwięcej bezrobotnych 50+ posiada staż pracy mieszczący się w przedziale od 20 do 30 lat. Wskaźnik udziału grupy osób posiadających wymieniony staż pracy w kategorii 50+ w końcu 2007 r. wynosił 36,1%, w końcu 2008 r. zmalał nieznacznie do 35,7%, by w końcu 2009r. minimalnie wzrosnąć do poziomu 36,5%.

O ile charakterystyka omówionych wcześniej wskaźników w kategorii bezrobotnych powyżej 50 roku życia niewiele się zmienia na przestrzeni ostatnich lat, o tyle lekkiej modyfikacji ulegają liczebności w poszczególnych kategoriach czasu pozostawania bez pracy. W końcu 2007 roku i w końcu 2008 roku najliczniej reprezentowaną grupą bezrobotnych w analizowanej kategorii wiekowej były osoby pozostające bez pracy powyżej 24 miesięcy. W końcu 2007 r. udział tych osób w całej kategorii 50+ wynosił 44,4%, w końcu następnego roku zmalał już o 10,9 punktu procentowego, by w końcu 2009 r. osiągnąć poziom 19,9%. Należy zauważyć, że jednocześnie wzrosły udziały w kategorii osób pozostających bez pracy od 6 do 12 miesięcy. I tak w kategorii 50+ w końcu 2009r. udział osób pozostających bez pracy od 6 do 12 miesięcy wynosił 22,9% o 7,9 punktu procentowego więcej niż w analogicznym okresie roku ubiegłego i o 9,2 punktu procentowego więcej w porównaniu z końcem 2007 r. Obserwowane zjawisko przypuszczalnie wskazywać może na rosnącą aktywność zawodową w analizowanej kategorii wiekowej. Być może wpływ na to mają organizowane od dłuższego czasu (w ramach dofinansowania z EFS) programy aktywizacji zawodowej, skierowane do osób powyżej 50 roku życia oraz osób długotrwale bezrobotnych. Trudno więc, nawiązując do wypowiedzi pracodawców potwierdzić przytoczoną opinię o małej mobilności zawodowej grupy zasobów pracy w wieku 50+.

By uściślić dane dotyczące grupy 50+ warto w tym miejscu wspomnieć o dwóch kategoriach również wyszczególnionych w statystykach urzędów pracy naszego województwa. Są to grupy bezrobotnych w wieku od 45 do 54 lat oraz od 55 do 59 lat. Analizując trzy ostatnie lata w wymienionych kategoriach można pokusić się o podobne wnioski jakie wcześniej przypisano grupie 50+. W obu opisywanych kategoriach wiekowych w ostatnim czasie obserwuje się trend zmniejszenia czasu pozostawania bez pracy. Należy tym samym zaznaczyć, iż wskaźniki dotyczące długotrwałego bezrobocia przybierają podobne proporcje, jak w ogólnej strukturze bezrobocia. Dla przypomnienia wysokie udziały osób pozostających bez pracy powyżej 24 miesięcy uległy zmniejszeniu w końcu roku 2009, zaś zwiększyły się udziały osób pozostających bez pracy od 6 do 12 miesięcy. Należy przy tym zaznaczyć, że grupa bezrobotnych w wieku 45-54 lata jest bardziej aktywna. Najwięcej osób pozostających bez pracy mieści się kategorii od 6 do 12 miesięcy oraz od 1 do 3 miesięcy.

Podsumowując:

- bezrobotni 50+ stanowią $\frac{1}{4}$ bezrobotnych zarejestrowanych w urzędach pracy naszego województwa, - co 5 bezrobotna kobieta posiada więcej niż 50 lat,
- bezrobotnych w wieku powyżej 50 roku życia charakteryzuje niskie wykształcenie – tej grupie najczęściej przypisywane jest wykształcenie gimnazjalne i poniżej, zaraz po tym wykształcenie zasadnicze zawodowe.

W krótki opis bezrobotnych umiejscowionych w kategorii powyżej 50 roku życia wpisują się ponadto określenia:

- czasu pozostawania bez pracy – najbardziej charakterystyczny dla tej grupy wiekowej to okres od 6 do 12 miesięcy
- oraz
- stażu pracy – bezrobotni w tej kategorii wiekowej najczęściej posiadają staż pracy w przedziale od 20 do 30 lat.

Długotrwanie bezrobotni znajdujący się w szczególnej sytuacji na rynku pracy¹⁰

Poprzez osoby znajdujące się w szczególnej sytuacji na rynku pracy rozumiemy te grupy bezrobotnych, których określone cechy socjodemograficzne stanowią o potrzebie poświęcenia im wzmożonej uwagi i wsparcia ze strony instytucji rynku pracy. Warto w tym miejscu przypomnieć ustawową definicję terminu długotrwanie bezrobotny. Oznacza on bezrobotnego pozostającego w rejestrze powiatowego urzędu pracy łącznie przez okres

¹⁰ W rozdziale tym poddano analizie kategorię długotrwanie bezrobotnych zdefiniowaną ustawowo (definicja we wstępie rozdziału), we wszystkich innych częściach opracowania długotrwanie bezrobotnymi określamy kategorię osób pozostających bez pracy bez przerwy powyżej 12 miesięcy.

ponad 12 miesięcy w okresie ostatnich dwóch lat, z wyłączeniem okresów odbywania stażu i przygotowania zawodowego w miejscu pracy (Ustawa z 20.04.2004 r. o promocji zatrudnienia i instytucjach rynku pracy). Osób długotrwale bezrobotnych dotyczy szczególnie problem dezaktualizacji kwalifikacji zawodowych.

Spośród 128 105 bezrobotnych znajdujących się w rejestrach urzędów pracy na terenie województwa łódzkiego w końcu 2009 roku, 50 980 to osoby długotrwale bezrobotne. Stanowili oni 39,8% ogółu zarejestrowanych. W kraju analogiczny wskaźnik wyrażał się wartością zbliżoną tj. 40,9%.

Na przestrzeni roku liczba długotrwale pozostających bez pracy w województwie zwiększyła się o 986 osób. Wartości wskaźnika udziału tej grupy w liczbie zarejestrowanych bezrobotnych utrzymują jednakże od kilku lat tendencję spadkową. Szczegółowe dane przedstawiono w tabeli:

Wyszczególnienie	Bezrobotni stan na koniec grudnia
Grudzień 2007	
Ogółem w województwie	123 148
Długotrwale bezrobotni	76 555
<u>Wskaźnik udziału</u>	<u>62,2%</u>
Grudzień 2008	
Ogółem w województwie	99 191
Długotrwale bezrobotni	49 994
<u>Wskaźnik udziału</u>	<u>50,4%</u>
Grudzień 2009	
Ogółem w województwie	128 105
Długotrwale bezrobotni	50 980
<u>Wskaźnik udziału</u>	<u>39,8%</u>

Grupę szczególnie dotkniętą problemem bezrobocia długotrwałego stanowią kobiety. W końcu 2009 roku było 27 387 długotrwale bezrobotnych kobiet. Udział kobiet w generalnej populacji długotrwale bezrobotnych wynosił 53,7%. W ubiegłym roku wartość tego wskaźnika kształtowała się na poziomie 55,6%. Dla porównania: krajowy wskaźnik udziału kobiet w ogólnej populacji długotrwałego bezrobocia w końcu 2009 r. wynosił 59 %.

Natomiast udział kobiet dotkniętych bezrobociem długotrwałym wśród ogółu bezrobotnych kobiet w województwie wynosił grudniu 2009 roku 43,2%. W stosunku do grudnia 2008 roku zmniejszył się o 9,7 punktów procentowych. Dla porównania: analogiczny wskaźnik krajowy wynosił w końcu 2009 r. 47,2%. Liczba długotrwanie bezrobotnych kobiet w województwie na przestrzeni roku spadła, podczas gdy ogólna liczba zarejestrowanych bezrobotnych kobiet znacznie wzrosła.

Wyszczególnienie	Bezrobotne kobiety
	Stan na koniec grudnia
Grudzień 2007	
Ogółem w województwie	65 557
Długotrwanie bezrobotne	42 301
<u>Wskaźnik udziału</u>	<u>64,5%</u>
Grudzień 2008	
Ogółem w województwie	52 589
Długotrwanie bezrobotne	27 821
<u>Wskaźnik udziału</u>	<u>52,9%</u>
Grudzień 2009	
Ogółem w województwie	63 409
Długotrwanie bezrobotne	27 387
<u>Wskaźnik udziału</u>	<u>43,2%</u>

Długotrwanie bezrobotni w przeważającej mierze nie posiadają prawa do zasiłku. Biorąc pod uwagę ostatnie trzy lata: udziały długotrwanie bezrobotnych z prawem do zasiłku w całościowej grupie zarejestrowanych powyżej roku w okresie ostatnich dwóch lat oscylowały w granicach 1% (w 2009 roku było to 0,8%).

Największa grupa długotrwanie bezrobotnych w województwie (19 292 osób) posiadała wykształcenie gimnazjalne i poniżej gimnazjalnego (37,8% populacji długotrwanie bezrobotnych). Kolejne grupy tworzyły osoby z wykształceniem: zasadniczym zawodowym (13 752 osoby), policealnym i średnim zawodowym (9 896 osób), średnim ogólnokształcącym (4 599 osób) i wyższym (3 441 osób, tj. 6,7% analizowanej kategorii).

Przytoczone dane potwierdzają tezę o istnieniu silnej zależności pomiędzy czasem pozostawania bez pracy a poziomem wykształcenia.

Ze względu na wiek długotrwale bezrobotnych, najliczniej reprezentowana w końcu 2009 r. była kategoria 45-54 lata (15 039 osób; 29,5% populacji długotrwale bezrobotnych). Drugą w kolejności była grupa w wieku 25-34 lata (12 482 osoby; 24,5%). Najmniej liczną (1 690 osób; 3,3% długotrwale bezrobotnych) była grupa najstarszych bezrobotnych (60 lat i więcej).

Za optymistyczny uznać możemy fakt, iż wśród ogółu długotrwale bezrobotnych zarejestrowanych na terenie województwa łódzkiego udział osób młodych tj. w wieku 18 – 24 lata pozostawał niewielki: 10,2 % w grudniu 2009 r. Świadczy to o większej aktywności osób z tej kategorii wiekowej. Dla przezwyciężenia problemu wydłużających się okresów pozostawania w bezrobociu osób starszych pomocna będzie zapewne większa popularyzacja programów kształcenia ustawicznego.

Według stanu na koniec grudnia 2009 roku największa grupa osób spośród długotrwale bezrobotnych (9 660) posiadała niewielkie doświadczenie zawodowe tj. od 1 do 5 lat. Kolejną pod względem stażu zawodowego grupę stanowiły osoby, które przed rejestracją pracowały łącznie od 10 do 20 lat (9 397osób).

Według danych powiatowych urzędów pracy województwa łódzkiego najwyższe udziały długotrwale bezrobotnych w ogólnej liczbie zarejestrowanych dotyczyły powiatów: kutnowskiego (49,3%), łęczyckiego (47,5%), radomszczańskiego (47,1%), sieradzkiego (46,5%).

Bezrobocie długotrwale ciągle jest poważnym problemem naszego województwa. Z przytoczonych wyżej danych wynika, że dotyczy ono najbardziej osoby w wieku 45-54 lata, z wykształceniem gimnazjalnym i poniżej, z niewielkim stażem pracy.

Wydłużająca się bezczynność zawodowa jest zjawiskiem, którego zwalczanie powinno być zadaniem priorytetowym. Istotne jest, poza standardowymi działaniami podejmowanymi na rzecz przywrócenia osób długotrwale bezrobotnych na rynek pracy, udzielanie im pomocy kompleksowej. Jej zakres powinien obejmować także wsparcie psychologiczne oraz działania na rzecz otoczenia osób bezrobotnych.

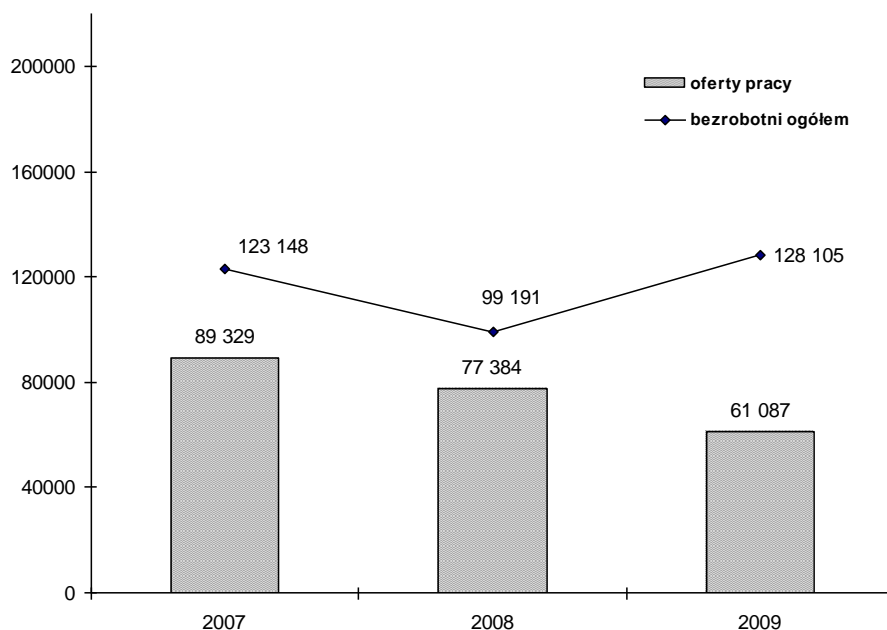
Obecnie do grupy długotrwałego bezrobocia jest kierowana wzmożona pomoc programowa wdrażana m.in. przez urzędy pracy

ROZDZIAŁ IV

POPYT NA PRACĘ W WOJEWÓDZTWIE ŁÓDZKIM – WYBRANE ASPEKTY ZJAWISKA

Monitoring zawodów deficytowych i nadwyżkowych - wybrane zagadnienia

Z danych statystycznych pochodzących z powiatowych urzędów pracy naszego województwa wynika, iż napływ ofert pracy w 2009r. był mniejszy niż w roku ubiegłym. Do urzędów pracy województwa łódzkiego wpłynęło łącznie **61 087 oferty pracy**, o 16 297 ofert **mniej** niż w analogicznym okresie roku poprzedniego.



Wykres 8. Bezrobotni ogółem w końcu 2007r., 2008r., 2009r. oraz oferty pracy zgłoszone w 2007r., 2008r., 2009r.

Wśród ofert pracy zgłoszonych do powiatowych urzędów pracy naszego województwa w 2009r. dominowały oferty dla zawodów robotniczych, zawodów z branży usługowej, budowlanej, a także z zakresu logistyki, czy pracy biurowej.

Lp	Kod zawodu		2007r.	2008r.	stopa wzrostu	2009r	stopa wzrostu
1	"914103"	Robotnik gospodarczy	7 811	6 676	-14,5%	6 103	-8,6%
2	"419101"	Pracownik biurowy [Zawód szkolny: Technik prac biurowych]	6 577	6 009	-8,6%	6 025	0,3%
3	"522107"	Sprzedawca	7 311	6 308	-13,7%	5 167	-18,1%
4	"743604"	Szwaczka	7 094	4 384	-38,2%	3 941	-10,1%
5	"343101"	Pracownik administracyjny [zawód szkolny: Technik administracji]	3 656	2 710	-25,9%	2 378	-12,3%
6	"913207"	Sprzątaczką	1 776	1 889	6,4%	1 626	-13,9%
7	"931301"	Robotnik budowlany	2 391	2 072	-13,3%	1 549	-25,2%

8	"513301"	Opiekunka domowa	33	447	1254,5%	1 506	236,9%
9	"712102"	Murarz	1 475	1 159	-21,4%	1 019	-12,1%
10	"341503"	Przedstawiciel handlowy [przedstawiciel regionalny]	464	499	7,5%	1 006	101,6%
11	"413103"	Magazynier	3 405	2 192	-35,6%	968	-55,8%
12	"512201"	Kucharz	770	963	25,1%	888	-7,8%
13	"832302"	Kierowca samochodu ciężarowego	1 758	1 306	-25,7%	842	-35,5%
14	"515902"	Pracownik ochrony mienia i osób	924	1 482	60,4%	754	-49,1%
15	"514102"	Fryzjer [zawody szkolne: Fryzjer, Technik usług fryzjerskich]	470	639	36,0%	663	3,8%
16	"341501"	Handlowiec [zawód szkolny: Technik handlowiec]	792	536	-32,3%	589	9,9%
17	"913204"	Pomoc kuchenna	482	726	50,6%	524	-27,8%
18	"932190"	Pozostali robotnicy przy pracach prostych w przemyśle	2 003	1 911	-4,6%	456	-76,1%
19	"742204"	Stolarz	637	452	-29,0%	436	-3,5%
20	"932103"	Pakowacz	1 283	496	-61,3%	424	-14,5%
21	"514103"	Kosmetyczka [zawód szkolny: Technik usług kosmetycznych]	263	356	35,4%	397	11,5%
22	"512302"	Kelner	753	658	-12,6%	380	-42,2%
23	"832101"	Kierowca samochodu osobowego	596	545	-8,6%	373	-31,6%
24	"921190"	Pozostali robotnicy pomocniczy w rolnictwie i pokrewni	66	114	72,7%	362	217,5%
25	"343201"	Księgowy [samodzielny]	436	512	17,4%	359	-29,9%
26	"411101"	Sekretarka	327	348	6,4%	357	2,6%
27	"932104"	Robotnik pomocniczy w przemyśle przetwórczym	1 013	661	-34,7%	333	-49,6%
28	"713201"	Glazurnik	334	321	-3,9%	325	1,2%
29	"741203"	Piekarz	433	410	-5,3%	317	-22,7%
30	"513102"	Opiekunka dziecięca	210	236	12,4%	302	28,0%

Tabela 9 Ranking ofert pracy zgłoszonych do powiatowych urzędów pracy w 2007r. 2008r. i 2009r. wg sześciocyfrowych kodów zawodów

W związku z nierównym popytem rynku, czy też obserwowanym ostatnio nasyceniem rynku pracy, trudno mówić o kierunkach, w których podąża, bądź w których rozwija się rynek pracy naszego województwa (szczególnie na podstawie danych statystycznych pozyskiwanych tylko z powiatowych urzędów pracy naszego województwa).

ZAWODY NADWYŻKOWE¹¹ to zawody, w których liczba zarejestrowanych osób bezrobotnych jest większa niż zapotrzebowanie na dany zawód na rynku.

¹¹ Ranking zawodów nadwyżkowych i deficytowych tworzony jest w oparciu o dwa wskaźniki: **wskaźnik intensywności nadwyżki (deficytu)** oraz **wskaźnik średniej miesięcznej nadwyżki (deficytu)**; pierwszy ukazuje proporcje między średnią miesięczną liczbą zarejestrowanych bezrobotnych, a średnią miesięczną liczbą ofert pracy zgłoszonych do powiatowych urzędów pracy w okresie sprawozdawczym; drugi zaś jest różnicą między wymienionymi wielkościami; pełne informacje w Raporcie z monitoringu zawodów deficytowych i nadwyżkowych 2007r. zamieszczonym na www.wup.lodz.pl

W pierwszej trzydziestce rankingu zawodów nadwyżkowych z 2009r. najwięcej było zawodów robotniczych, w drugiej kolejności zawody wymagające wykształcenia średniego. Cztery zawody w rankingu to specjaliści, podobnie jak w latach ubiegłych wymienić tu można: **ekonomista, pedagog, specjalista do spraw marketingu i handlu, specjalista administracji publicznej.**

Wśród zawodów wymagających wykształcenia średniego największą średnią miesięczną nadwyżkę podaży siły roboczej wykazywały zawody: asystent ekonomiczny, technik mechanik, sprzedawca. Wśród zawodów robotniczych najliczniej reprezentowanych przez dwucyfrową grupę **robotników obróbki metali i mechaników maszyn i urządzeń** najwyższą średnią miesięczną nadwyżkę podaży siły roboczej wykazywały, podobnie jak w roku ubiegłym zawody ślusarz i mechanik samochodów osobowych.

ZAWODY DEFICYTOWE to zawody, w których liczba zarejestrowanych osób bezrobotnych jest mniejsza niż zapotrzebowanie na dany zawód na rynku.

Ranking zawodów deficytowych rozpoczynają zawody: **pracownik biurowy, robotnik gospodarczy, pracownik administracyjny.** Należy pamiętać, że są to zawody, do których najczęściej kierowane są oferty prac subsydiowanych.

Wg rankingu zawodów deficytowych w województwie łódzkim najbardziej poszukiwanymi zawodami są zawody z dziedziny handlu i usług takie jak: przedstawiciel handlowy, telemarketer, ankieter, pokojowa, pomoc kuchenna; opiekunki: opiekunka domowa, opiekunka dziecięca, opiekun w domu pomocy społecznej; z zakresu pracy biurowej: sekretarka, recepcjonista; nadal też poszukiwane są zawody budowlane jak: glazurnik, tynkarz, blacharz budowlany, operator koparek i zwałowarek.

Z wybranych zawodów o wysokim wskaźniku intensywności nadwyżki, licznie reprezentowanych w ofertach pracy można wymienić zawody: animator kultury, inspektor transportu drogowego, monter rusztowań, operator zautomatyzowanej i zrobotyzowanej linii produkcyjnej w przemyśle elektromaszynowym, operator urządzeń do mycia, napełniania i zamykania butelek, opiekunka domowa, kosztorysant budowlany, zmiatacz, czyszciciel pojazdów.

Zawody deficytowe¹²:

> z najniższym poziomem wykształcenia i kwalifikacji:

¹² usystematyzowano na podstawie wskaźnika: średniego miesięcznego deficytu podaży siły roboczej

z wielkiej grupy PRACOWNIKÓW PRZY PRACACH PROSTYCH to m. in.:

robotnik gospodarczy, pokojowa, pomoc kuchenna, sprzątaczką;

> z wykształceniem zasadniczym zawodowym:

z wielkiej grupy OPERATORÓW I MONTERÓW MASZYN I URZĄDZEŃ to m. in.:

operator koparek i zwałowarek, kierowca ciągnika siodłowego, operator maszyn do produkcji opakowań z papieru i tektury;

z wielkiej grupy ROBOTNIKÓW PRZEMYSŁOWYCH I RZEMIEŚLNIKÓW to m. in:

glazurnik, tynkarz, dekarz, tokarz w drewnie, rozbieracz-wykrawacz, tapicer meblowy, brukarz;

> z wykształceniem zasadniczym zawodowym lub średnim:

z wielkiej grupy PRACOWNIKÓW USŁUG OSOBISTYCH I SPRZEDAWCÓW to m. in: opiekunka domowa, opiekunka dziecięca, kontroler biletów, bukietciarz, intendent, bioenergoterapeuta;

z wielkiej grupy PRACOWNIKÓW BIUROWYCH to m. in:

pracownik biurowy, sekretarka, ankieter, recepcjonista, rejestratorka medyczna, recepcjonista, telefonistka;

> z wykształceniem średnim:

z wielkiej grupy TECHNICZY I INNY ŚREDNI PERSONEL to m. in:

pracownik administracyjny, przedstawiciel handlowy, telemarketer, bibliotekarz, opiekun w domu pomocy społecznej, doradca inwestycyjny;

> z wykształceniem wyższym:

z wielkiej grupy SPECJALIŚCI to m. in:

nauczyciel przedszkola, archiwista, doradca podatkowy, doradca personalny, nauczyciel przedmiotów zawodowych technicznych, wychowawca w placówkach oświatowych, wychowawczych i opiekuńczych, pozostali nauczyciele szkół specjalnych.

Analiza prasowych ofert pracy

Dla uzupełnienia danych z Monitoringu zawodów deficytowych i nadwyżkowych WUP w Łodzi prowadzi się systematycznie analizę prasowych ofert pracy. Są to ogłoszenia zamieszczane w dwóch łódzkich gazetach: Gazecie Wyborczej (poniedziałkowy dodatek „Praca” do Gazety Łódzkiej) oraz Dzienniku Łódzkim (również poniedziałkowy dodatek „Praca”).

Materiał badawczy zbierany jest cyklicznie w odstępie kwartalnym. Analizie zostają poddane ogłoszenia z jednego dnia w danym kwartale.

Zbiór ofert prasowych poddanych analizie w 2009 r. liczy 2 318 ogłoszeń. Dla porównania: całościowa pula ofert prasowych zamieszczonych przez pracodawców w tym samym czasie w 2008 roku liczyła 4 142 pozycje.

Struktura ofert pracy według zawodów

Poniżej przedstawiono zawody, dla których skierowanych było najwięcej ofert od pracodawców.

	N	%
1. szwaczka	143	6,2
2. farmaceuta, technik farmacji	134	5,8
3. sprzedawca, handlowiec	119	5,1
4. kierowca, dostawca	117	5,0
5. przedstawiciel handlowy	115	5,0
6. pracownik administracji	82	3,5
7. kucharz	71	3,1
8. pozostałe budowlane	69	3,0
9. mechanik	58	2,5
10. murarz, tynkarz	58	2,5
11. monter, serwisant	57	2,5
12. fryzjer	52	2,2
13. pracownik biurowy, asystent	51	2,2
14. kelner, barman	46	2,0
15. doradca finansowy, ubezpieczeniowy	45	1,9
16. sprzątaczką, pokojowa	45	1,9
17. technik elektryk	34	1,5
18. pracownik produkcji	33	1,4
19. księgowy	29	1,3
20. lakiernik, inni w motoryzacji	28	1,2
21. lekarz	28	1,2
22. piekarz, cukiernik	27	1,2
23. ochroniarz	27	1,2
24. wykładowca, nauczyciel	25	1,1
25. prasowacz	24	1,0
26. specjalista ds. sprzedaży	24	1,0
27. pracownik fizyczny	24	1,0
28. akwizytor	23	1,0
29. zawody ogrodnicze	22	0,9
30. magazynier	21	0,9
31. lektor, tłumacz	21	0,9
32. opiekunka, pomoc domowa	20	0,9
33. cieśla, dekarz	20	0,9
34. majster/brygadzysta	20	0,9
35. operator dźwigów/ wózków	19	0,8
36. kierownik budowy	19	0,8
37. glazurnik	18	0,8
38. elektromechanik	17	0,7
39. pozostałe włókiennicze	17	0,7
40. brukarz, betoniarz	16	0,7

Oferta pracodawcy – pakiet od firmy

Analizie została także poddana część ogłoszenia informująca o ofercie pracodawcy.

Pracodawcy, chcąc zachęcić potencjalnego pracownika, koncentrują się głównie na:

- **atrakcyjnym wynagrodzeniu** (prawie 11% pracodawców)
- **rozwoju zawodowym**, czyli pakiecie szkoleń, możliwości awansu (prawie 7% pracodawców)
- sformułowaniach w rodzaju: „**ciekawa, interesująca praca, w młodym rozwijającym się zespole**” lub „praca w nowoczesnej firmie” (niemal 7% pracodawców)
- **wyposażeniu/narzędziach do pracy** jak: samochód, telefon komórkowy (prawie 5% pracodawców)
- **umowie o pracę** (niemal 2% wskazań na określenie umowa o pracę/ stały etat)
- **świadczeniach socjalnych**

ROZDZIAŁ V

PODSUMOWANIE

Wobec opisanych wyżej charakterystyk rynku pracy regionu łódzkiego sformułować można następujące uwagi podsumowujące:

- Województwo łódzkie od lat charakteryzuje się stałym odpływem ludności. Jest to wynik utrzymującego się ujemnego salda migracyjnego (-1 692 osoby w 2008 r.), jak również ujemnego przyrostu naturalnego (-2,3 osoby na 1 000 mieszkańców w 2008 r.).
- Charakterystyczną cechą zasobów ludzkich regionu jest systematyczne zwiększanie się odsetka osób znajdujących się w wieku poprodukcyjnym – kosztem udziału osób znajdujących się w wieku przedprodukcyjnym.
- W roku 2008 obserwujemy w województwie łódzkim odwrócenie się wzrostowego dotąd trendu wskaźnika liczby osób pracujących – liczebność tej kategorii spadła między końcem 2007 r. a końcem 2008 r. o 50% (z 10,4 tys. do 5,2 tys.). Był to ubytek większy od obserwowanego w tym czasie w Polsce (-44,0%). Spadała także liczba nowo tworzonych miejsc pracy: w 2008 r. powstało ich w województwie łódzkim o 19,3% mniej niż w roku poprzednim. Spadek ten był jednak mniejszy od obserwowanego w całym kraju (23,2%).
- W roku 2008 liczba nowych rejestracji podmiotów gospodarczych zwiększyła się w województwie łódzkim o 6,3% w porównaniu do roku 2006 i o 8,0% wzrostu w stosunku do roku 2007. Tendencja ta dotyczyła zarówno ogółu podmiotów gospodarczych, jak i osób fizycznych rozpoczynających działalność gospodarczą.
- Bezrobocie w regionie obejmowało w końcu grudnia 2009 roku 128,1 tys. osób, tj. 11,6% ogółu ludności czynnej zawodowo (kraj 11,9%).
- Wśród bezrobotnych zarejestrowanych w województwie łódzkim w końcu grudnia 2007 roku prawo do zasiłku posiadało 21,9%. Odsetek ten wzrósł na przestrzeni ostatnich dwóch lat: o 6,1 punktu procentowego.
- Udział osób pozostających bez pracy dłużej niż 12 miesięcy w ogólnej liczbie zarejestrowanych w województwie łódzkim bezrobotnych wynosił w grudniu 2009 r. 24,8% i w ciągu dwóch minionych lat spadł w sumie o 20,9 punktów procentowych. Rósł natomiast znacząco udział bezrobotnych pozostających bez pracy przez okres krótszy niż 6 miesięcy (z 39,9% w końcu grudnia 2007 r. do 53,9% w końcu grudnia 2009 r. – czyli w sumie o 14 punktów procentowych).
- Obszary wiejskie mają szczególną tendencję do ogniskowania istotnych problemów kształtujących strukturę bezrobocia w całym regionie łódzkim. Wskaźniki udziałów kategorii bezrobotnych powszechnie uznawanych za zagrożone wykluczeniem

społecznym tj. osoby bez doświadczenia zawodowego, legitymujące się niskim poziomem wykształcenia (gimnazjalne i poniżej, zasadnicze zawodowe), długotrwale bezrobotni, osiągają wyższe wartości na wsi aniżeli w mieście.

- Najliczniejsze kategorie w strukturze wiekowej bezrobotnych w regionie stanowiły w końcu grudnia 2009 r. osoby w wieku od 25 do 34 lat (27,7% ogółu bezrobotnych) oraz od 45 do 54 lat (23,4% ogółu bezrobotnych). Natomiast analiza struktury bezrobocia według stażu pracy ujawnia łącznie 53% udział osób ze stażem nie dłuższym niż 5 lat.
- Struktura populacji bezrobotnych województwa łódzkiego analizowana według wykształcenia ujawnia, według danych na koniec grudnia 2009 roku, łącznie 58,5% udział osób z wykształceniem gimnazjalnym i niższym oraz zasadniczym zawodowym. Dodatkowo, niepokojącym zjawiskiem jest wzrastający sukcesywnie (z 7,1% w grudniu 2007 r. do 9,2% w grudniu 2009 r.) odsetek osób legitymujących się wykształceniem wyższym.
- Najliczniejszą kategorię napływu bezrobotnych według ostatniego miejsca pracy (19,3%; 39,1 tys. osób) stanowiły w 2009 r. osoby zwalniane z sekcji określonej w PKD jako „Przetwórstwo przemysłowe”.
- Najliczniejszą kategorię w strukturze zawodowej bezrobotnych regionu łódzkiego (33 274 osoby; 26,0% globalnej liczby bezrobotnych wg stanu z 31 grudnia 2009 r.) stanowiły osoby zaklasyfikowane do grupy wielkiej „Robotnicy przemysłowi i rzemieślnicy”. Grupa ta od lat zajmuje pozycję dominującą w hierarchii udziałów poszczególnych kategorii omawianej struktury.
- Liczba bezrobotnych kobiet w województwie łódzkim osiągnęła w końcu grudnia 2009 roku 63 409 – o 10,8 tys. więcej niż w roku poprzednim i o 2,1 tys. mniej niż w końcu 2007 r. Wskaźnik udziału kobiet w całkowitej liczbie osób pozostających bez pracy spadł na przestrzeni trzech analizowanych momentów czasowych z 53,2% w końcu grudnia 2007 roku do 49,5% w końcu grudnia 2009 roku.
- W końcu grudnia 2009 r. bez pracy pozostawało w województwie łódzkim 24 950 osób w wieku 18 – 24 lat. Stanowiło to 19,5% ogółu bezrobotnych na tym obszarze. Liczebność omawianej kategorii wiekowej wzrosła o 7,3 tys. osób (25,1%) w stosunku do końca grudnia 2008 r. oraz o 5,0 tys. osób (41,4%) w stosunku do końca grudnia 2007 r. Tendencją wzrostową charakteryzował się również wskaźnik udziału bezrobotnych w wieku 18 – 24 lat w generalnej zbiorowości bezrobotnych w województwie; wartość tego wskaźnika wynosiła w grudniu 2007 r. 16,2%, zaś w grudniu 2009 r. 19,5%.
- Liczba osób, które ukończyły szkołę wyższą, ale nie ukończyły 27 roku życia wyniosła w końcu grudnia 2009 r. 2,0 tys. (było to w sumie 1,6% ogółu bezrobotnych zarejestrowanych w tym momencie w województwie). Wobec danych z końca roku 2008

oznacza to spadek o 0,6 tys. osób (ale wzrost udziału w generalnej strukturze bezrobocia w regionie o 0,1 punktu procentowego).

- Wg rankingu zawodów deficytowych w województwie łódzkim najbardziej poszukiwanymi zawodami są zawody z dziedziny handlu i usług takie jak: przedstawiciel handlowy, telemarketer, ankieter, pokojowa, pomoc kuchenna; opiekunki: opiekunka domowa, opiekunka dziecięca, opiekun w domu pomocy społecznej; z zakresu pracy biurowej: sekretarka, recepcjonista; nadal też poszukiwane są zawody budowlane jak: glazurnik, tynkarz, blacharz budowlany, operator koparek i zwałowarek. Z wybranych zawodów o wysokim wskaźniku intensywności nadwyżki, licznie reprezentowanych w ofertach pracy można wymienić zawody: animator kultury, inspektor transportu drogowego, monter rusztowań, operator zautomatyzowanej i zrobotyzowanej linii produkcyjnej w przemyśle elektromaszynowym, operator urządzeń do mycia, napełniania i zamykania butelek, opiekunka domowa, kosztorysant budowlany, zmiatacz, czyściciel pojazdów.
- Za pośrednictwem łódzkiej prasy pracodawcy poszukiwali w 2009 r. najczęściej: szwaczek, farmaceutów / techników farmacji, pracowników na stanowiska związane z handlem (sprzedawcy, handlowcy, przedstawiciele handlowi) oraz kierowców względnie dostawców.

Tekst poniższy stanowi fragment opracowania pt.:

„Sytuacja gospodarcza regionu łódzkiego w opinii ekspertów”

(...) Opracowanie przygotowane zostało przez MillwardBrown SMG/KRC Poland-Media S.A. na podstawie wyników badania jakościowego przeprowadzonego w Łodzi przez MillwardBrown SMG/KRC Poland-Media S.A. na zamówienie Wojewódzkiego Urzędu Pracy w Łodzi.

MOCNE STRONY REGIONU ŁÓDZKIEGO:

- optymalne porównanie jakości umiejętności i pracy pracowników oraz kosztów pracy, stosunkowo niskie koszty pracy (poziom płac);
- centralna lokalizacja, blisko stolicy, skrzyżowanie dróg krajowych, budowa autostrady;
- 2,6 mln ludności, dostępność wysoko wykwalifikowanych pracowników;
- baza naukowa: szkoły, ośrodki naukowo-badawcze;
- tradycje przemysłowe.

SŁABE STRONY REGIONU ŁÓDZKIEGO:

- potrzeba reformy szkolnictwa i kształcenia zawodowego (być może warto rozważyć pomysł wspierania tworzenia prywatnych szkół zawodowych: pogimnazjalnych, policealnych, podyplomowych etc.);
- trudności w dostępie i obiegu informacji na temat rynku pracy (nedoinformowanie);
- potrzeba modernizowania infrastruktury.

SZANSE REGIONU ŁÓDZKIEGO:

- współpraca i wymiana informacji między gospodarką (biznesem, przemysłem) i edukacją; powiązanie kształcenia z wymogami rynku pracy z uwzględnieniem prognoz gospodarczych;
- skoncentrowanie się na produkcji wyspecjalizowanej, produkcji wysokiej jakości, tworzeniu bazy know-how, bazy technologicznej – istnieje potencjał w formie bazy naukowej;
- monitoring rynku pracy i prognozowanie kierunków rozwoju gospodarczego;
- wyszukiwanie nisz, własnych, regionalnych specjalności;
- modernizowanie infrastruktury, podnoszenie jakości oferty nieruchomości; przeznaczanie terenów pod przemysł;
- wykorzystanie finansowych zachęt inwestycyjnych dla przedsiębiorców i aktywizacyjnych dla osób bezrobotnych i poszukujących pracy.

ZAGROŻENIA DLA REGIONU ŁÓDZKIEGO:

- konkurencja rynków wschodnich, gdzie istnieje tańsza siła robocza; ekspansja ekonomiczna Chin i innych państw wschodnich;
- dominacja inwestorów zagranicznych (badania i rozwój pozostają zwykle w kraju rodzimym firmy, montownie są przenoszone, trudno przywiązać do regionu inwestora zagranicznego – wchodzi tutaj w grę polityki i interesy państwowe);
- produkcja nastawiona na ilość (presja na obniżanie cen, konieczność obniżania kosztów produkcji i przenoszenie produkcji na Wschód);
- brak współpracy instytucji edukacyjnych i aktorów gospodarczych;
- nedoinformowanie na temat sytuacji i trendów gospodarczych wśród instytucji i uczestników rynku pracy.

ROZDZIAŁ VI

MISJA, CELE, PRIORYTETY, KIERUNKI DZIAŁAŃ na rok 2010

Regionalny Plan Działań na Rzecz Zatrudnienia opracowany został w oparciu o projekt oraz aneks do Krajowego Planu Działań na Rzecz Zatrudnienia na lata 2009 – 2011 i stanowi kontynuację działań przyjętych do realizacji na rok 2009.

Przyjęto, że Krajowy Plan Działań na rzecz Zatrudnienia ma charakter otwarty, umożliwiający bieżącą jego aktualizację. Z uwagi na potrzebę podjęcia działań służących przeciwdziałaniu i ograniczeniu negatywnych skutków kryzysu w gospodarce światowej, działania takie zostały przedstawione w Aneksie do Krajowego Planu Działań na rzecz Zatrudnienia na lata 2009 – 2011, który stanowiąc uzupełnienie KPDZ wskazuje zadania, których realizacja szczególnie przyczyni się do ograniczenia negatywnych zjawisk związanych z trudną sytuacją gospodarczą. Krajowy Plan Działań na Rzecz Zatrudnienia stanowi podstawę przygotowania przez samorząd województwa Regionalnego Planu Działań na Rzecz Zatrudnienia, określającego priorytetowe grupy osób bezrobotnych i innych osób wymagających wsparcia oraz planowane działania, których realizacja pozwoli w pełni wykorzystać istniejące zasoby pracy, zapewni ich płynną i efektywną alokację.

Regionalny Plan Działań na Rzecz Zatrudnienia na rok 2010 w województwie łódzkim jest wypełnieniem zapisu art. 3 ust. 4 ustawy z 20 kwietnia 2004 roku o promocji zatrudnienia i instytucjach rynku pracy (Dz. U. z 2008 Nr 69, poz. 415, z późniejszymi zmianami) i wpisuje się w kierunki rozwoju określone w Strategii Rozwoju Województwa Łódzkiego na lata 2007-2020, przyjętej uchwałą Sejmiku Województwa Łódzkiego oraz Wojewódzkiej Strategii w Zakresie Polityki Społecznej na lata 2007-2020 przyjętej uchwałą przez Sejmik Województwa Łódzkiego.

Założenia RPD/Z 2010, opracowane na podstawie KPD/Z 2009-2011 (wersja z aneksem), zostały przedstawione podczas konferencji z powiatowymi urzędami pracy w dniach 1-2 grudnia 2009r. Dyrektorzy PUP przedyskutowali przedstawioną propozycję nie wnosząc uwag. Powyższe założenia były dostępne na stronie internetowej Wojewódzkiego Urzędu Pracy w Łodzi.

Propozycja RPD/Z 2010 w miesiącu lutym 2010 była przedstawiona Wojewódzkiej Radzie Zatrudnienia, która nie wniosła zmian.

Misją Regionalnego Planu Działań na Rzecz Zatrudnienia w roku 2010 jest podjęcie działań i uruchomienie przedsięwzięć, które przyczynią się do nabywania umiejętności praktycznych i zdobycia doświadczenia zawodowego przez osoby młode, ułatwienia powrotu na rynek pracy biernym zawodowo, dostosowaniu cech kwalifikacyjno – zawodowych bezrobotnych do szybko zmieniającego się zapotrzebowania na pracę, do wzrostu aktywności zawodowej szczególnie osób o niskim wskaźniku zatrudnienia i osób 50+, do przeciwdziałania

wykluczenia z rynku grup marginalizowanych, a tym samym do zwiększenia zdolności do podjęcia i utrzymania zatrudnienia i ograniczania bezrobocia w regionie.

Zmieniająca się sytuacja na rynku pracy powoduje, że rosną wymagania dotyczące kwalifikacji zawodowych i jakości zatrudnienia. Szczególnie jest to istotne przy nowych technologiach wymagających całkowicie nowej wiedzy. Zasoby pracy nie są wystarczająco wykorzystane, co ma wpływ na ich niską aktywność zawodową, niedopasowanie zapotrzebowania pracodawców na osoby posiadające konkretne zawody i umiejętności oraz kwalifikacje. Mimo wysokiej liczby osób poszukujących pracy, pogarszającym się wskaźnikom rynku pracy towarzyszy deficyt fachowców, pracodawcy mają trudności ze znalezieniem pracowników o wymaganych kwalifikacjach, chętnych do podjęcia zatrudnienia przy danym poziomie płac.

W przypadku osób młodych znaczna część problemów na rynku pracy wynika z niewłaściwej i niedostatecznej wiedzy i umiejętności uzyskanych podczas edukacji szkolnej, które wymagają uzupełnienia w momencie rozpoczynania kariery zawodowej.

Podstawowe cele Regionalnego Planu Działań na rok 2010:

- a. poprawa kompetencji i mobilności zawodowej zasobów pracy,
- b. integracja społeczna i zawodowa osób wykluczonych i zagrożonych wykluczeniem społecznym,
- c. zwiększenie aktywności zawodowej osób długotrwale bezrobotnych i z niedostatecznymi kwalifikacjami w stosunku do potrzeb zgłaszanych przez rynek pracy oraz osób w wieku 45+,
- d. adresowanie programów zatrudnienia do osób najbardziej potrzebujących wsparcia oraz zagrożonych długotrwałym bezrobociem,
- e. ułatwienie dostępu do zatrudnienia kobietom powracającym na rynek pracy po przerwie związanej z urodzeniem i opieką nad dzieckiem,
- f. zmniejszenie bezrobocia wśród ludzi młodych poprzez stosowanie instrumentów służących jak najszybszemu przechodzeniu od nauki do pracy.

Priorytety przyjęte w RPD/Z na 2010 zostały sformułowane w oparciu o priorytety projektu Krajowego Planu Działań na lata 2009-2011:

1. Wzrost aktywności,
2. Sprawny rynek pracy,
3. Doskonalenie aktywnej polityki rynku pracy,
4. Łagodzenie skutków kryzysu gospodarczego oraz przygotowanie rynku pracy do ożywienia gospodarki.

Dla realizacji w/w priorytetów przyjęto podstawowe kierunki działań, które są komplementarne z projektem KPD/Z na lata 2009-2011:

- 1) Budowanie spójności rynku pracy
- 2) Promocja elastycznych form zatrudnienia
- 3) Kształtowanie nowych relacji na rynku pracy
- 4) Budowa systemu monitoringu rynku pracy
- 5) Rozszerzenie wykorzystania i poprawa adresowania instrumentów aktywnej polityki rynku pracy oraz zastosowanie zindywidualizowanego podejścia wobec korzystających z usług publicznych służb zatrudnienia
- 6) Wzmacnianie kadrowe i kompetencyjne oraz profesjonalizacja publicznych służb zatrudnienia
- 7) Profesjonalny monitoring skuteczności aktywnej polityki rynku pracy

Priorytetowe grupy bezrobotnych i innych osób wymagających wsparcia w Województwie:

1. osoby bezrobotne zarejestrowane w powiatowych urzędach pracy województwa łódzkiego, w tym osoby znajdujące się w szczególnej sytuacji na rynku, a mianowicie:
 - bezrobotni do 30 roku życia, w tym w szczególności do lat 25, którzy ze względu na brak aktywności zawodowej szybko tracą umiejętności nabyte w trakcie nauki,
 - bezrobotni bez kwalifikacji, z niskim poziomem kwalifikacji zawodowych lub niskim poziomem wykształcenia, bez doświadczenia zawodowego, z wykształceniem co najwyżej zasadniczym zawodowym;
 - bezrobotni samotnie wychowujący co najmniej jedno dziecko do 18 roku życia;
 - bezrobotni, którzy po odbyciu kary pozbawienia wolności nie podjęli zatrudnienia;
 - bezrobotni długotrwale;
2. osoby niepełnosprawne;
3. osoby zagrożone wykluczeniem społecznym,
4. osoby fizyczne zamierzające rozpocząć prowadzenie działalności gospodarczej (z wyłączeniem osób, które posiadały zarejestrowaną działalność gospodarczą w okresie 1 roku), w tym w szczególności osoby pozostające bez zatrudnienia przez okres 12 miesięcy w ciągu ostatnich dwóch lat,
5. kobiety, decydujące się powrócić na rynek pracy (zwłaszcza powracające oraz wchodzące po raz pierwszy do pracy po przerwie związanej z urodzeniem i wychowywaniem dzieci), których kwalifikacje nie odpowiadają wymogom rynku pracy;
6. osoby korzystające ze świadczeń pomocy społecznej, które jednocześnie nie pracują i są w wieku aktywności zawodowej, w szczególności: bezdomni, uchodźcy, uzależnieni od

alkoholu, narkotyków; zwolnieni z zakładu karnego, osoby nie aktywne z uwagi na opiekę nad dziećmi lub innymi osobami zależnymi,

7. osoby opuszczające rodziny zastępcze, placówki opiekuńczo-wychowawcze mające trudności z integracją zawodową lub społeczną,
8. osoby pozostające bez zatrudnienia zamieszkujące w gminach wiejskich i miejsko-wiejskich oraz mieszkańcy miast do 25 tys. mieszkańców zamierzające podjąć zatrudnienie w obszarach nie związanych z produkcją roślinną lub zwierzęcą,
9. przedsiębiorcy tworzący nowe miejsca pracy, dzięki którym zwiększy się liczba aktywizowanych osób bezrobotnych;
10. pracownicy instytucji rynku pracy oraz służb pomocy społecznej działających na terenie województwa;
11. społeczności lokalne aktywnie działające na obszarach wiejskich na rzecz aktywizacji zawodowej mieszkańców tych obszarów,
12. osoby zwalniane z pracy z przyczyn dotyczących pracodawców, związanych z trudnościami gospodarczymi lub niewypłacalnością pracodawcy.

ROZDZIAŁ VII

ZADANIA NA RZECZ ZATRUDNIENIA NA ROK 2010 W WOJEWÓDZTWIE ŁÓDZKIM.

Planowane działania, które przyjęto do realizacji na rok 2010 koncentrują się na zadaniach ujętych w Krajowym Planie Działań na Rzecz Zatrudnienia i są dostosowane do regionalnego rynku pracy.

Kierunek działań 1:

BUDOWANIE SPÓJNOŚCI RYNKU PRACY

W ramach tej wytycznej określono następujące zadania:

Zadanie 1.1. Aktywizacja osób w wieku 45+.

Cel: Przywrócenie zdolności do zatrudnienia oraz umożliwienie podjęcia i utrzymania pracy przez osoby bezrobotne w wieku niemobilnym i nieaktywne zawodowo, ze szczególnym uwzględnieniem bezrobotnych powyżej 50 roku życia.

Planowane działania:

1. Realizacja projektów w ramach rządowego programu „Solidarność pokoleń. Działania dla zwiększenia aktywności zawodowej osób w wieku 50+”, adresowanych do osób w wieku 45/50 plus, konstruowanych w oparciu o podstawowe usługi rynku pracy, wspierane instrumentami promocji zatrudnienia.
2. Promocja i realizacja projektów w ramach Priorytetu VI „Rynek pracy otwarty dla wszystkich”, Działanie 6.1 „Poprawa dostępu do zatrudnienia oraz wspieranie aktywności zawodowej w regionie”, Poddziałanie 6.1.1 „Wsparcie osób pozostających bez zatrudnienia na regionalnym rynku pracy”, skierowanych do osób pozostających bez zatrudnienia (w tym osoby zarejestrowane jako bezrobotne lub poszukujące pracy), m.in. osób po 45 roku życia.
3. Promocja i realizacja projektów w ramach Priorytetu VI „Rynek Pracy otwarty dla wszystkich”, Działanie 6.2 „Promocja przedsiębiorczości i samozatrudnienia” skierowanych do osób fizycznych zamierzających rozpocząć działalność gospodarczą (z wyłączeniem osób, które posiadały zarejestrowaną działalność gospodarczą w okresie 12 miesięcy przed dniem przystąpienia do projektu), w tym m.in. osób po 45 roku życia
4. Promocja i realizacja projektów w ramach Priorytetu VII „Promocja integracji społecznej”, Działanie 7.2 „Przeciwdziałanie wykluczeniu i wzmocnienie sektora ekonomii społecznej”, Poddziałanie 7.2.1 „Aktywizacja zawodowa i społeczna osób zagrożonych wykluczeniem społecznym” skierowanych do osób niezatrudnionych zagrożonych wykluczeniem

społecznym z co najmniej jednego powodu spośród wskazanych w art. 7 ustawy o pomocy społecznej (Dz. U. z 2004 Nr 64, poz. 593 ze zm.) m.in. do osób powyżej 45 roku życia.

5. Promocja i realizacja projektów Priorytetu VIII „Regionalne kadry gospodarki”, Działanie 8.1 „Rozwój pracowników i przedsiębiorstw w regionie” mający na celu podniesienie i dostosowanie kwalifikacji i umiejętności osób pracujących do potrzeb regionalnej gospodarki, skierowany m.in. do osób po 45 roku życia.

6. Promocja i realizacja projektów w ramach Priorytetu IX „Rozwój wykształcenia i kompetencji w regionach”, Działanie 9.3 „Upowszechnienie kształcenia ustawicznego w formach szkolnych”, których celem jest zwiększenie uczestnictwa osób dorosłych (w tym osób po 45 roku życia) w kształceniu ustawicznym w formach szkolnych poprzez podniesienie jego jakości i dostępności oraz zwiększenie znaczenia kształcenia ustawicznego jako czynnika oddziałującego na sytuację na rynku pracy.

7. Realizacja projektów zwiększających aktywność zawodową osób w wieku 45+ finansowanych ze środków Funduszu Pracy w tym z rezerwy dysponenta Funduszu.

8. Wspieranie aktywności zawodowej osób po 45 roku życia, ze szczególnym uwzględnieniem możliwości ich zatrudnienia przez co najmniej 24 miesiące.

Przewidywane efekty:

Wzrost poziomu aktywności zawodowej osób w wieku niemobilnym poprzez poprawę dostępu do zatrudnienia i zwiększenia zasięgu oddziaływania aktywnej polityki rynku pracy.

Zadanie 1.2. Integracja zawodowa osób wykluczonych i zagrożonych wykluczeniem społecznym.

Cel: Poprawa dostępu do rynku pracy osób zagrożonych wykluczeniem społecznym.

Planowane działania

1. Promocja i wdrażanie projektów konkursowych w ramach Priorytetu VII „Promocja integracji społecznej” Programu Operacyjnego Kapitał Ludzki 2007-2013, Działania 7.2 „Przeciwdziałanie wykluczeniu i wzmocnienie sektora ekonomii społecznej”, obejmujących:

- Poddziałanie 7.2.1 „Aktywizacja zawodowa i społeczna osób zagrożonych wykluczeniem społecznym”
- Poddziałanie 7.2.2 „Wsparcie dla utworzenia lub funkcjonowania instytucji otoczenia sektora ekonomii społecznej”

2. Promocja i wdrażanie projektów konkursowych w ramach Działania 7.3 „Inicjatywy lokalne na rzecz aktywnej integracji” Priorytetu VII „Promocja integracji społecznej” Programu Operacyjnego Kapitał Ludzki 2007-2013.

3. Promocja i realizacja projektów systemowych przez Ośrodki Pomocy Społecznej i Powiatowe Centra Pomocy Rodzinie w ramach Działania 7.1 Programu Operacyjnego Kapitał Ludzki 2007-2013, Poddziałania 7.1.2 „Rozwój i upowszechnianie aktywnej integracji przez powiatowe centra pomocy rodzinie” i 7.1.1 „Rozwój i upowszechnianie aktywnej integracji przez ośrodki pomocy społecznej”, których celem jest rozwijanie aktywnych form integracji społecznej i umożliwienie dostępu do nich osobom zagrożonym wykluczeniem społecznym.
4. Upowszechnianie informacji nt. możliwości pozyskiwania środków finansowych na działania mające poprawić sytuację osób niepełnosprawnych.
5. Upowszechnianie i realizacja wśród samorządów gmin prac społecznie użytecznych organizowanych dla osób bez prawa do zasiłku dla bezrobotnych, korzystających z pomocy opieki społecznej jak również osób realizujących kontrakt socjalny.
6. Wspieranie rozwoju zatrudnienia w formach pozarynkowych – spółdzielnie socjalne.
7. Zintegrowanie działań powiatowych urzędów pracy i ośrodków pomocy społecznej wobec osób zagrożonych wykluczeniem społecznym.
8. Wzmocnienie kadr pomocy społecznej w wiedzę i umiejętności mające na celu poprawę sytuacji osób zagrożonych wykluczeniem społecznym w ramach projektów systemowych 7.1.3 „Podnoszenie kwalifikacji kadr i integracji społecznej” Programu Operacyjnego Kapitał Ludzki 2007-2013
9. Opracowanie listy działających w regionie Spółdzielni Socjalnych, Centrów Integracji Społecznej oraz Klubów Integracji Społecznej.

Przewidywane efekty:

Podjęte działania prowadzić będą do przygotowania osób zaliczonych do grup szczególnie zagrożonych marginalizacją społeczną do wejścia i integracji na rynku pracy oraz szeroko pojętej integracji społecznej. Udzielanie wsparcia w celu rozwoju dostępu do zatrudnienia i integracji społecznej przyczyni się do wzrostu poziomu aktywności zawodowej tej grupy na poziomie regionalnym i lokalnym, a tym samym do poprawy ich sytuacji ekonomicznej. Zwiększy się liczba samorządów gminnych stosujących programy prac społecznie użytecznych.

Zadanie 1.3. Kompleksowe wsparcie osób pozostających bez zatrudnienia na regionalnym rynku pracy

Cel: Podniesienie poziomu aktywności zawodowej oraz zdolności do zatrudnienia osób bezrobotnych i biernych zawodowo, kobiet, osób pragnących godzić obowiązki rodzinne z zawodowymi, młodzieży rozpoczynającej karierę zawodową, osób

zamieszkujących obszary oddalone, osób wykluczonych i zagrożonych wykluczeniem społecznym, osób niepełnosprawnych oraz osób zwalnianych z pracy z przyczyn nie dotyczących pracowników.

Planowane działania:

1. Promocja i wdrażanie działań w ramach Priorytetu VI Programu Operacyjnego Kapitał Ludzki „Rynek pracy otwarty dla wszystkich”, Działanie 6.1 „Poprawa dostępu do zatrudnienia oraz wspieranie rozwoju aktywności zawodowej w regionie”.
2. Promocja i wdrażanie projektów systemowych dla powiatowych urzędów pracy w ramach Poddziałania 6.1.3. Priorytetu VI „Rynek pracy otwarty dla wszystkich” Programu Operacyjnego Kapitał Ludzki 2007-2013 w zakresie instrumentów i usług wymienionych w ustawie z dnia 20 kwietnia 2004 r. o promocji zatrudnienia i instytucjach rynku pracy (Dz. U. z 2008 Nr 69, poz. 415).
3. Inicjatywy lokalne na rzecz podnoszenia poziomu aktywności zawodowej na obszarach wiejskich w ramach promocji i wdrażania projektów konkursowych Działania 6.3. Priorytetu VI „Rynek pracy otwarty dla wszystkich” Programu Operacyjnego Kapitał Ludzki 2007-2013.
4. Ułatwienie dostępu do urzędów pracy osobom zainteresowanym pracą, zwiększenie dostępu do informacji o pomocy oferowanej przez urzędy pracy oraz do rejestracji w ramach tworzonych punktów informacyjno – konsultacyjnych.
5. Zwiększenie zakresu aktywizacji zawodowej osób bezrobotnych, w tym bezrobotnych będących w szczególnej sytuacji na rynku pracy w ramach Centrum Aktywizacji Zawodowej poprzez podejmowanie bardziej zindywidualizowanych działań aktywizujących.
6. Objęcie osób bezrobotnych lub poszukujących pracy indywidualnym planem działania, w szczególności osób, które mają trudności w rozpoczęciu pracy lub ponownym jej podjęciu
7. Aktywizacja ludzi młodych będących na początku kariery zawodowej poprzez umożliwienie im nabywania dodatkowych umiejętności zawodowych, planowania kariery zawodowej oraz umiejętności aktywnego poszukiwania pracy.
8. Zwiększanie udziału w rynku pracy kobiet poprzez objęcie większej ich liczby programami aktywizującymi, co przyczyni się do integracji i reintegracji zawodowej kobiet na rynku pracy i wzrostu ich aktywności zawodowej. Akcje promocyjne na rzecz kobiet mające na celu ich integrację i reintegrację zawodową oraz wzrost aktywności zawodowej
9. Promowanie instrumentów aktywizacji zawodowej bezrobotnych jako sposobu na obniżenie kosztów zatrudnienia, w tym wsparcie pracodawców w pomocy dla zwalnianych pracowników w trybie zwolnień grupowych i wobec których, nie mają zastosowania przepisy o zwolnieniach grupowych.
10. Zwiększanie mobilności osób bezrobotnych poprzez stosowanie zwrotu kosztów przejazdu z miejsca zamieszkania i powrotu do miejsca zatrudnienia lub innej pracy

zarobkowej lub przez okres odbywania u pracodawcy stażu, przygotowania zawodowego dorosłych lub odbywania zajęć z zakresu poradnictwa zawodowego lub pomocy w aktywnym poszukiwaniu pracy, kosztów zakwaterowania w miejscu pracy oraz stosowania dodatków aktywizacyjnych.

11. Zwiększenie dostępności do informacji o możliwościach zmiany kwalifikacji lub ich podwyższania oraz nabywania dodatkowych umiejętności.

12. Wzmocnienie roli szkoleń indywidualnych pozwalających na podjęcie zatrudnienia bezpośrednio po szkoleniu.

13. Dostosowywanie oferty szkoleniowej urzędów pracy do potrzeb regionalnego rynku pracy w szczególności z obszarów zawodów deficytowych, synchronizacja ich treści z potrzebami rynku pracy.

14. Monitorowanie szkoleń przez pracowników urzędów poprzez wizytacje i analizę dokumentacji związanej ze szkoleniem,

15. Zwiększenie dostępności do stypendium na kontynuowanie nauki jako jedną z form nabycia kwalifikacji.

16. Wdrażanie projektów specjalnych i pilotażowych prowadzących do zwiększenia zdolności do zatrudnienia i jego utrzymania, skierowanych do osób bezrobotnych, poszukujących pracy, nie pozostających w zatrudnieniu potrzebujących specyficznej pomocy w doprowadzeniu do podjęcia pracy i pracowników zagrożonych zwolnieniem z przyczyn nie dotyczących pracowników poprzez dostosowanie lub zdobycie przez beneficjentów programów nowych kwalifikacji i umiejętności zawodowych oraz wsparcie istniejących i tworzonych miejsc pracy.

17. Zwiększenie uczestnictwa dorosłych w kształceniu ustawicznym odpowiadającym potrzebom pracodawców, w ramach „przygotowania zawodowego dorosłych w miejscu pracy”, w wariantach aktywizacji „praktyczna nauka zawodu dorosłych” oraz „przyuczenie do pracy dorosłych”.

18. Aktywizacja osób długotrwale bezrobotnych w ramach współpracy z agencją zatrudnienia w ramach form i zakresu działań podejmowanych w zakresie doprowadzenia osób bezrobotnych do zatrudnienia

19. Stymulowanie powstawania nowych mikroprzedsiębiorstw oraz zapewnienie pomocy w wykorzystaniu dostępnych instrumentów wsparcia w ramach Działania 6.2 „Wsparcie oraz promocja przedsiębiorczości i samozatrudnienia” (projekty konkursowe) oraz Poddziałania 6.1.3. „Poprawa zdolności do zatrudnienia oraz podnoszenie poziomu aktywności zawodowej osób bezrobotnych” (projekty systemowe) Programu Operacyjnego Kapitał Ludzki 2007-2013 związane z formami wsparcia instrumentami i usługami wymienionymi w ustawie o promocji zatrudnienia i instytucjach rynku pracy:

20. Wsparcie dla osób zamierzających rozpocząć działalność gospodarczą (w tym na założenie spółdzielni lub spółdzielni socjalnej) poprzez wsparcie informacyjne, szkoleniowe (dostęp do wiedzy o prowadzeniu działalności gospodarczej) i doradcze (dokonywanie diagnozy predyspozycji, wzmacnianie postaw przedsiębiorczych), udzielanie dotacji na uruchomienie mikroprzedsiębiorstw.

21. Stosowanie instrumentów wsparcia dla przedsiębiorców tworzących nowe miejsca pracy między innymi poprzez przyznanie środków na wyposażenie lub doposażenie stanowiska.

22. Wspieranie mieszkańców terenów wiejskich w rozpoczynaniu pozarolniczej działalności gospodarczej, korzystania z usług szkoleniowych w celu przyspieszenia procesów restrukturyzacyjnych i zmniejszenie bezrobocia ukrytego w rolnictwie poprzez umożliwienie zdobycia nowych kwalifikacji niezbędnych do podjęcia zatrudnienia w sektorze poza rolnictwem.

23. Realizacja programów na rzecz osób bezrobotnych zwolnionych z pracy z przyczyn nie dotyczących pracowników, związanych z trudnościami gospodarczymi lub niewypłacalnością pracodawcy.

Przewidywane efekty:

Wzrost poziomu aktywności zawodowej na poziomie regionalnym i lokalnym poprzez ułatwienie powrotu na rynek pracy osobom nieaktywnym zawodowo oraz dostosowanie ich cech kwalifikacyjno-zawodowych do zapotrzebowania na pracę. Zwiększy się liczba nowych firm wyniku rozszerzenia możliwości wsparcia podejmowania działalności gospodarczej. Nastąpi wzrost świadomości osób poszukujących pracy o konieczności korzystania z dostępnych szkoleń i poradnictwa zawodowego.

Kierunek działań 2:

PROMOCJA ELASTYCZNYCH I ALTERNATYWNYCH FORM ZATRUDNIENIA.

Cel: Stworzenie możliwości podejmowania alternatywnych i elastycznych form zatrudnienia.

Planowane działania:

Upowszechnianie i promocja alternatywnych i elastycznych form zatrudnienia oraz metod organizacji pracy (w tym m. in. telepraca, praca w niepełnym wymiarze czasu pracy, praca rotacyjna) w ramach:

– projektów konkursowych dla wszystkich podmiotów w Poddziałaniu 6.1.1 „Wsparcie osób pozostających bez zatrudnienia na regionalnym rynku pracy”, Działania 6.1 „Poprawa

dostępu do zatrudnienia”, Priorytetu VI „Rynek pracy otwarty dla wszystkich” Programu Operacyjnego Kapitał Ludzki.

– konferencji, spotkań informacyjnych

Przewidywane efekty:

Możliwość godzenia pracy z życiem rodzinnym w szczególności kobiet powracających do pracy po urlopach macierzyńskich i wychowawczych. Rozwój nowych form pośrednictwa pracy wykorzystujących nowe zasady zatrudniania..

Kierunek działań 3:

KSZTAŁTOWANIE NOWYCH RELACJI NA RYNKU PRACY

Zadanie 3.1. Rozwijanie współpracy z niepublicznymi instytucjami rynku pracy w zakresie realizacji usług rynku pracy.

Cel: Wspomaganie działań urzędów pracy w realizacji usług rynku pracy.

Planowane działania:

1. Gromadzenie i przetwarzanie informacji o podmiotach prowadzących agencje zatrudnienia działające na terenie województwa.
2. Upowszechnianie informacji o podmiotach wpisanych do Rejestru Agencji Zatrudnienia i świadczonych przez nie usługach.
3. Prowadzenie kontroli w zakresie spełniania przez agencje zatrudnienia warunków wymaganych do wykonywania działalności regulowanej.
4. Monitoring liczby agencji zatrudnienia oraz liczby osób będących ich klientami.
5. Monitoring realizacji współpracy urzędów pracy z agencjami zatrudnienia w zakresie zawierania umów przewidujących doprowadzenie skierowanego bezrobotnego do zatrudnienia.
6. Prowadzenie Rejestru Instytucji Szkoleniowych.
7. Upowszechnianie informacji o instytucjach i ofertach szkoleniowych dostępnych na terenie województwa łódzkiego poprzez umieszczanie ofert na stronach internetowych powiatowych urzędów pracy, wojewódzkiego urzędu pracy, oraz udzielanie informacji bezpośrednio zainteresowanym.

Zadanie 3.2 Współpraca w ramach partnerstwa lokalnego w przedsięwzięciach służących rozwojowi szkolnictwa zawodowego i regionalnych kadr gospodarki.

Cel: Dostosowywanie kierunków kształcenia do potrzeb regionalnego rynku pracy

1. Promocja szkolnictwa zawodowego.
2. Podejmowanie działań służących dopasowaniu kierunków kształcenia do potrzeb rynku pracy.
3. Realizacja, we współpracy z partnerami lokalnymi, działań służących promocji roli doradztwa zawodowego w procesie planowania kariery.
4. Inicjowanie działań służących upowszechnieniu, informacji na temat zawodów deficytowych i nadwyżkowych.
5. Wydawanie opinii w sprawach dotyczących kierunków kształcenia, szkolenia zawodowego oraz zatrudnienia zgodnie z potrzebami lokalnego rynku pracy.
6. Rozwijanie inicjatyw lokalnych w sposób uwzględniający zarówno potrzeby i możliwości uczestników jak również specyfikę i uwarunkowania lokalnych rynków pracy.

Przewidywane efekty:

Dopasowanie oferty edukacyjnej do potrzeb pracodawców, wzrost liczby osób korzystających z usług doradztwa zawodowego na etapie planowania kariery zawodowej, wzrost zainteresowania wśród absolwentów gimnazjów kontynuowaniem nauki w szkołach zawodowych.

Kierunek działań 4:

BUDOWA SYSTEMU MONITORINGU RYNKU PRACY

Zadanie 4.1. Analiza procesów zachodzących na regionalnym rynku pracy

Cel: Pozyskiwanie, kumulowanie oraz systematyzacja wiedzy o mechanizmach rządzących popytem i podażą pracy w województwie łódzkim.

Planowane działania:

1. W ramach Regionalnego Obserwatorium Rynku Pracy w Łodzi prowadzenie badań rynku pracy i publikowanie ich wyników jak również stymulowanie wymiany informacji między podmiotami rynku pracy.
2. Prowadzenie bieżącej obserwacji zjawiska popytu i podaży pracy w województwie łódzkim w oparciu o następujące źródła: *monitoring zawodów deficytowych i nadwyżkowych* (sporządzany na podstawie analizy struktury bezrobocia oraz potrzeb

zatrudnieniowych regionu łódzkiego) oraz analizę treści ofert pracy zamieszczanych w lokalnej prasie.

3. Upowszechnianie wyników badań i analiz sytuacji na regionalnym rynku pracy w zakresie przewidywanej sytuacji na rynku pracy wybranych zawodów, sektorów/branż, przewidywanych oczekiwań pracodawców odnośnie posiadanych kwalifikacji i usług szkoleniowych poprzez umieszczanie informacji na stronie internetowej wojewódzkiego urzędu pracy.
4. Uaktualnianie wykazu zawodów, za które może być dokonana refundacja wynagrodzeń i składek na ubezpieczenie społeczne młodocianych pracowników.
5. Opiniowanie innowacyjnych kierunków kształcenia oraz kierunków kształcenia w szkołach, w których organem założycielskim jest Marszałek Województwa.
6. Opiniowanie eksperymentalnych kierunków nauczania.
7. Opiniowanie kierunków kształcenia w szkołach, w których organem założycielskim są starostowie powiatów.

Przewidywane efekty:

Dostarczenie użytecznej wiedzy o sytuacji na rynku pracy ułatwiającej przygotowanie opracowań i programów. Dostosowywanie programów i kierunków szkoleń dla bezrobotnych i poszukujących pracy do potrzeb występujących na lokalnym i regionalnym rynku pracy. Badania nad występowaniem zawodów nadwyżkowych i deficytowych pozwolą na określenie kierunków i natężenia zmian zachodzących w strukturze zawodowo-kwalifikacyjnej na regionalnym rynku pracy, a tym samym na lepsze dopasowanie kwalifikacji osób poszukujących pracy do oczekiwań pracodawców .

Kierunek działań 5.

ROZSZERZENIE WYKORZYSTANIA I POPRAWA ADRESOWANIA INSTRUMENTÓW AKTYWNEJ POLITYKI RYNKU PRACY ORAZ ZASTOSOWANIE ZINDYWIDUALIZOWANEGO PODEJŚCIA WOBEC KORZYSTAJĄCYCH Z USŁUG PUBLICZNYCH SŁUŻB ZATRUDNIENIA

Zadanie 5.1. Doskonalenie usług pośrednictwa pracy

Cel: Podnoszenie jakości usług pośrednictwa pracy w powiatowych urzędach pracy.

Planowane działania:

1. Doskonalenie metod i narzędzi pośrednictwa pracy w tym standardu usługi „pośrednictwo pracy”, między innymi poprzez aktywizację bezrobotnych i zindywidualizowane podejście do problemów klienta.
2. Współpraca pomiędzy publicznymi służbami zatrudnienia w ramach europejskiej sieci publicznych służb zatrudnienia EURES.
3. Pełnienie roli instytucji łącznikowej w ramach koordynacji systemu zabezpieczenia społecznego.
4. Upowszechnianie materiałów informacyjnych z zakresu pośrednictwa pracy.
5. Pozyskiwanie większej ilości sprawdzonych ofert pracy oraz poprawa ich dostępności dla zainteresowanych.
6. Prowadzenie naborów do pracy na rzecz inwestorów zatrudniających znaczącą dla lokalnego rynku pracy liczbę osób.
7. Rozwój współpracy w zakresie pośrednictwa pracy z innymi instytucjami rynku pracy w szczególności z agencjami zatrudnienia, instytucjami szkoleniowymi.
8. Ułatwienie pracodawcom dostępu do usług oferowanych przez urzędy pracy poprzez zwiększenie możliwości kontaktu z urzędem.
9. Intensyfikacja i indywidualizowanie zakresu i form pomocy udzielanej przez urzędy pracy.
10. Upowszechnianie informacji o działaniach i usługach realizowanych w ramach sieci EURES.

Przewidywane efekty:

Zwiększona aktywizacja osób bezrobotnych i poszukujących pracy, skutkująca podejmowaniem zatrudnienia zharmonizowanym z potrzebami kadrowymi zgłaszanymi przez pracodawców oraz udoskonalenie przepływu informacji o możliwościach i warunkach podejmowania pracy na rynkach europejskich.

Zadanie 5.2. Doskonalenie usług poradnictwa zawodowego

Cel: Podnoszenie efektywności usług doradczych

Planowane działania:

1. Zwiększenie dostępności i rozszerzenie wachlarza usług poradnictwa zawodowego i pomocy w poszukiwaniu zatrudnienia poprzez dostosowywanie form poradnictwa i informacji zawodowej do specyficznych potrzeb klientów, objęcie Indywidualnym Planem Działań i pomocą w aktywnym poszukiwaniu pracy grup bezrobotnych w szczególnej sytuacji na rynku pracy w celu pomocy w wyborze odpowiedniego zawodu i miejsca zatrudnienia.

2. Zwiększenie dostępu do informacji zawodowej i danych o rynku pracy m. in. poprzez wykorzystanie technologii informatycznych.
3. Podwyższenie jakości usług poradnictwa zawodowego poprzez zwiększenie liczby doradców zawodowych proporcjonalnie do liczby osób zarejestrowanych, w tym doradców z wykształceniem psychologicznym, wdrażanie nowych metod i narzędzi wspierających usługi poradnictwa zawodowego.
4. Doskonalenie standardu „usługi poradnictwa zawodowego”.
5. Wdrażanie autorskich programów aktywizujących osoby bezrobotne do poszukiwania pracy i podejmowania zatrudnienia.
6. Stworzenie platformy współpracy i wymiany doświadczeń propagującej dobre praktyki z zakresu poradnictwa zawodowego w powiatowych urzędach pracy.
7. Podjęcie działań mających na celu badanie efektywności usług doradczych.
8. Udzielanie pomocy we wspieraniu rozwoju zawodowego pracodawcy i jego pracowników.

Przewidywane efekty:

Zapewnienie powszechnej dostępności do usług z zakresu poradnictwa zawodowego, aktywizacja osób długotrwale bezrobotnych, wzbogacenie warsztatu pracy doradców poprzez upowszechnianie dobrych praktyk oraz wzmocnienie odpowiedzialności doradców za świadczone usługi, wyposażanie w umiejętności umożliwiające ponowne zatrudnienie i wykonywanie nowych zawodów.

Kierunek działań 6.

WZMOCNIENIE KADROWE I KOMPETENCYJNE ORAZ PROFESJONALIZACJA PUBLICZNYCH SŁUŻB ZATRUDNIENIA

Zadanie 6.1. Podwyższenie kompetencji zawodowych pracowników publicznych służb zatrudnienia.

CEL: Poprawa jakości świadczenia usług rynku pracy w regionie.

Planowane działania:

1. Promocja i wdrożenie projektów konkursowych dla publicznych służb zatrudnienia w ramach Poddziałania 6.1.2. Priorytetu VI „Rynek pracy otwarty dla wszystkich” Programu Operacyjnego Kapitał Ludzki 2007-2013 służących wzmocnieniu i rozwojowi publicznych służb zatrudnienia w regionie

2. Szkolenia kadry wojewódzkiego i powiatowych urzędów pracy oraz członków Wojewódzkiej Rady Zatrudnienia w zakresie budowania sieci partnerskich i podejmowania przedsięwzięć na rzecz bezrobotnych i poszukujących pracy,
3. Doskonalenie zawodowe pośredników pracy i doradców zawodowych poprzez udział w specjalistycznych szkoleniach,
4. Udział pracowników w organizowanych konferencjach i seminariach w ramach realizowanego na szczeblu centralnym projektu „Szkolenia modułowe pracowników publicznych instytucji rynku pracy, organizujących usługi rynku pracy i programy aktywizacji zawodowej” w ramach Programu Operacyjnego Kapitał Ludzki oraz w organizowanych na szczeblu regionu różnego typu szkoleniach, seminariach, studiach podyplomowych.
5. Realizacja standardów usług rynku pracy

Przewidywane efekty:

Podwyższenie kwalifikacji pracowników urzędów, zdobycie nowych kompetencji zapewni wysoki standard obsługi osób bezrobotnych oraz podniesienie jakości i dostępności usług świadczonych na rzecz klientów publicznych służb zatrudnienia, wzrost efektywności świadczonych usług, a tym samym skuteczniejszą realizację polityki rynku pracy.

Zadanie 6.2. Podział środków Funduszu Pracy.

Cel: Zapewnienie wysokiej efektywności wykorzystania środków Funduszu Pracy.

Planowane działania:

1. Analiza wydatków Funduszu Pracy ponoszonych przez samorzady powiatów na finansowanie programów rynku pracy.
2. Wdrażanie programów rynku pracy o wysokiej efektywności wykorzystania środków na aktywizację osób poszukujących pracy.
3. Opracowanie kryteriów i zasad podziału środków rezerwy samorządu województwa na rok 2010.
4. Wnioskowanie do dysponenta Funduszu Pracy o środki z rezerwy ministra.

Przewidywane efekty:

Poprawa efektywności wykorzystania środków Funduszu Pracy samorządu województwa stawianych do dyspozycji samorządów powiatów na realizację programów na rzecz promocji zatrudnienia, łagodzenia skutków bezrobocia i aktywizacji zawodowej.

Kierunek działań 7:

PROFESJONALNY MONITORING SKUTECZNOŚCI AKTYWNEJ POLITYKI RYNKU PRACY

Zadanie 7.1. Monitorowanie efektywności polityki rynku pracy,

Cel: Poprawa skuteczności działań podejmowanych w ramach aktywnej polityki rynku pracy.

Planowane działania:

- 1. Badanie efektywności i jakości realizowanych programów mierzonych podjęciem i utrzymaniem zatrudnienia.**
- 2. Udostępnianie wyników prowadzonych analiz zawodów deficytowych i nadwyżkowych władzom oświatowym i dyrektorom szkół w celu korygowania treści i struktury kształcenia zawodowego.**

Przewidywane efekty:

Wykorzystanie wyników monitoringu do utrzymania wysokiej jakości usług oraz wysokiej efektywności instrumentów rynku pracy.

ROZDZIAŁ VIII

FINANSOWANIE ZADAŃ

Decyzją Ministerstwa Pracy i Polityki Społecznej z dnia 8 lutego 2010r. ustalone zostały kwoty środków Funduszu Pracy jakie mogą być wydatkowane w 2010 roku – tj kwota 327.596,7 tys. zł., podzielone zgodnie z „Kryteriami ustalania kwot środków Funduszu Pracy dla samorządów powiatowych województwa łódzkiego na finansowanie programów na rzecz promocji zatrudnienia, łagodzenia skutków bezrobocia i aktywizacji zawodowej oraz innych fakultatywnych zadań”

1. Środki FP z przeznaczeniem na programy promocji zatrudnienia, łagodzenia skutków bezrobocia i aktywizacji zawodowej wynoszą 305.817,9 tys. zł.
2. Środki przeznaczone na realizację Priorytetu VI w wysokości 174.500,0 tys. zł. Programu Operacyjnego Kapitał Ludzki.
 - a) Działanie 6.1 – 123.000,0 tys. zł
 - Poddziałanie 6.1.1 – 35.000,0 tys. zł
 - Poddziałanie 6.1.2 – 8.000,0 tys. zł
 - Poddziałanie 6.1.3 – 80.000,0 tys. zł
 - b) Działanie 6.2 – 50.000,0 tys. zł
 - c) Działanie 6.3 – 1.500,0 tys. zł
3. Środki przeznaczone na realizację Priorytetu VII – 87.765,6 tys. zł. Programu Operacyjnego Kapitał Ludzki.
 - a) Działanie 7.1 – 44.765,6 tys. zł
 - Poddziałanie 7.1.1 – 31.355,4 tys. zł
 - Poddziałanie 7.1.2 – 10.560,2 tys. zł
 - Poddziałanie 7.1.3 – 2.850,0 tys. zł
 - b) Działanie 7.2 – 35.000,0 tys. zł
 - Poddziałanie 7.2.1 – 30.000,0 tys. zł
 - Poddziałanie 7.2.2 – 5.000,0 tys. zł
 - c) Działanie 7.3 – 8.000,0 tys. zł

ROZDZIAŁ IX

MONITOROWANIE I KOORDYNOWANIE REALIZACJI RPD/Z 2010

Regionalny Plan Działań na Rzecz Zatrudnienia opracował Wydział Rynku Pracy Wojewódzkiego Urzędu Pracy w Łodzi.

RPD/Z jest zestawieniem przedsięwzięć planowanych do realizacji na regionalnym rynku pracy w roku 2010

Realizatorem RPD/Z 2010 będą:

- służby zatrudnienia (powiatowe urzędy pracy, Wojewódzki Urząd pracy)
- jednostki samorządu terytorialnego
- pracodawcy
- związki zawodowe
- organizacje pozarządowe
- beneficjenci środków EFS

Informacja z realizacji RPD/Z na 2010 zostanie opracowana i upowszechniona do kwietnia 2011 roku.

ZAŁĄCZNIK DO RPD/Z NA 2010 ROK

PROGRAMY REALIZOWANE PRZEZ WOJEWÓDZKI URZĄD PRACY W ŁODZI

Priorytet VI **„RYNEK PRACY OTWARTY DLA WSZYSTKICH”** Programu Operacyjnego Kapitał Ludzki 2007-2013

Działanie 6.1 – Poprawa dostępu do zatrudnienia oraz wspieranie aktywności zawodowej w regionie

Działanie 6.2 – Wsparcie oraz promocja przedsiębiorczości i samozatrudnienia

Działanie 6.3 – inicjatywy lokalne na rzecz podnoszenia poziomu aktywności zawodowej na obszarach wiejskich

Priorytet VII **„PROMOCJA INTEGRACJI SPOŁECZNEJ”** Programu Operacyjnego Kapitał Ludzki 2007-2013

Działanie 7.1 – Rozwój i upowszechnianie aktywnej integracji

Działanie 7.2 – Przeciwdziałanie wykluczeniu i wzmocnienie sektora ekonomii społecznej

Działanie 7.3 – Inicjatywy lokalne na rzecz aktywnej integracji