



WOJEWÓDZTWO ŁÓDZKIE



Wojewódzki Urząd Pracy w Łodzi



CUŚ poradzić

PODRECZNIK TWORZENIA
CÉŃTRÓW USŁUG
ŚRODOWISKOWYCH

W RAMACH REGIONALNEGO PROGRAMU
OPERACYJNEGO WOJEWÓDZTWA
ŁÓDZKIEGO NA LATA 2014-2020



WSTĘP

JAK TO SIĘ ZACZĘŁO?

Pierwsze konkursy w ramach Regionalnego Programu Operacyjnego Województwa Łódzkiego, w tym dotyczące rozwoju usług społecznych ogłaszane były w 2015 roku. Wtedy pojęcie Centrum Usług Społecznych kojarzyło jedynie kilka osób. Nikt nie przypuszczał, że pięć lat później w 2020 r. lokalne Centra, jako efekt partnerstwa kilku zaangażowanych podmiotów, świadczące bardzo szeroki i zróżnicowany zakres usług, powstaną już na terenie 13 powiatów i trzech miast na prawach powiatu. Łączna kwota dofinansowania ze środków RPO WŁ przekazana na realizację tych projektów to ponad 142 mln złotych.

Z każdym kolejnym konkursem, a także rozliczonym projektem rosła wiedza o Centrach. Zaś one same ewaluowały w coraz większe przedsięwzięcia, rozszerzając zakres wsparcia i grupę odbiorców. Zmieniła się też nazwa - na Centra Usług Środowiskowych, bo Centra umożliwiały już realizację zarówno usług społecznych, jak i zdrowotnych. Wraz z upływem czasu coraz bardziej rozpoznawalne w regionie stało się określenie CUŚ.

By wszyscy pozostali zainteresowani wspólną realizacją projektu w zakresie utworzenia i prowadzenia Centrum Usług Środowiskowych mogli skorzystać z tych doświadczeń powstał podręcznik „CUŚ poradzić”.

Jest to krótkie opracowanie przygotowane przez Wojewódzki Urząd Pracy w Łodzi, w którym przedstawione zostały podstawowe zasady tworzenia Centrów Usług Środowiskowych w ramach Regionalnego Programu Operacyjnego Województwa Łódzkiego na lata 2014-2020.

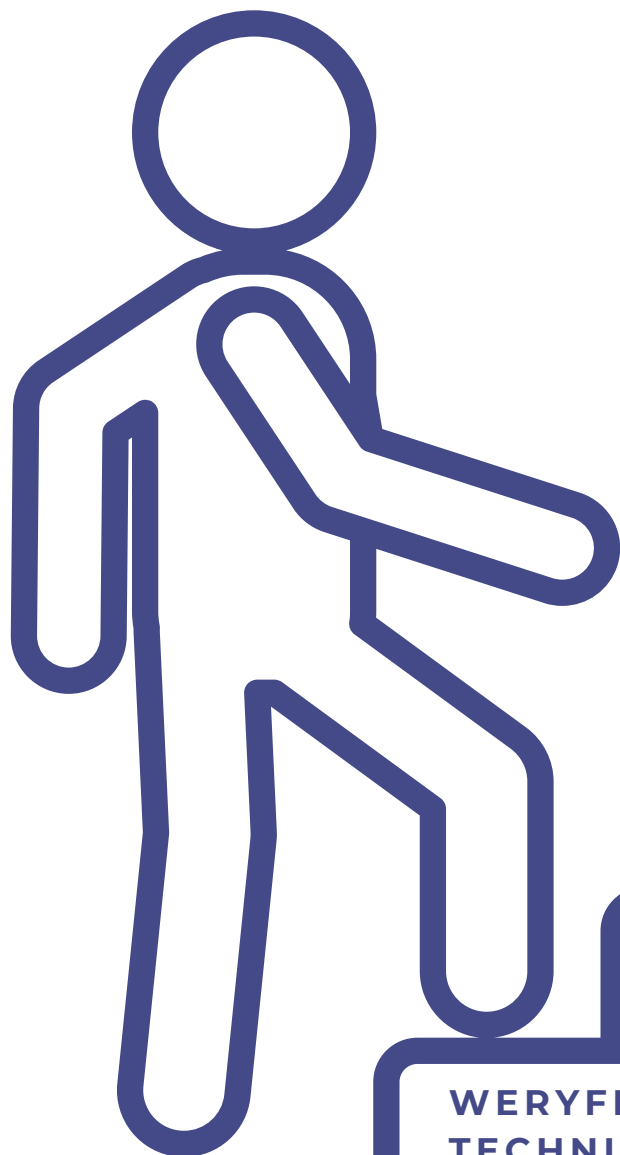
W tworzeniu i funkcjonowaniu Centrum możemy wyróżnić 6 podstawowych etapów. Zostały one zidentyfikowane na podstawie kilkuletnich obserwacji procesu rozwijania i prowadzenia CUŚ z środków unijnych na terenie naszego regionu.

W podręczniku zostały przedstawione kolejne wyzwania przed jakimi stanie przyszły lider projektu i pozostali partnerzy. Mamy nadzieję, że przedstawione wskazówki dotyczące poszczególnych etapów pomogą zminimalizować nieoczekiwane problemy podczas przygotowania i realizacji projektu.



KROK PO KROKU

ETAPY TWORZENIA CENTRUM USŁUG
ŚRODOWISKOWYCH



ZAWARCIE
PARTNERSTWA

WYBÓR LIDERA PROJEKTU

WERYFIKACJA LOKALNEGO ZAPLECZA
TECHNICZNEGO I POTENCJAŁU
KADROWEGO

OPRACOWANIE DIAGNOZY
POTRZEB PRZEZ LOKALNYCH
INTERESARIUSZY

NAWIĄZANIE WSPÓŁPRACY
LOKALNYCH PODMIOTÓW -
SAMORZĄDÓW I PES

KROK PO KROKU

ETAPY TWORZENIA CENTRUM USŁUG ŚRODOWISKOWYCH

KROK PIERWSZY

Nawiązanie współpracy lokalnych podmiotów tj. samorządów i podmiotów ekonomii społecznej:

- utworzenie CUŚ to realizacja projektu partnerskiego przez samorzady i podmioty pozarządowe
- by móc efektywnie współpracować należy poznać swoich partnerów
- pomocne będzie zorganizowanie spotkania, w którym wezmą udział: powiat, samorzady z terenu tego powiatu i inne podmioty w tym fundacje, stowarzyszenia mające wpływ na kształtowanie lokalnej polityki społecznej
- warto wykorzystać zaangażowanie i doświadczenie pracowników WUP w Łodzi, którzy podczas spotkania przedstawią główne założenia i możliwości utworzenia CUŚ z RPO WŁ
- ilość spotkań powinna być dopasowana do potrzeb zainteresowanych podmiotów, w związku z czym można zorganizować drugie, trzecie i jeszcze kolejne spotkania podczas których krystalizował się będzie kształt i zakresu CUŚ

"Na tym etapie spotykają się ludzie, którzy są zmotywowani do współpracy i działań na rzecz społeczności. Warto poznać potencjały wszystkich zainteresowanych, zdobyć wzajemne zaufanie, wymienić się dotychczasowymi doświadczeniami. Warto odbyć kilka spotkań zapoznawczych, jest to dobra forma weryfikacji przyszłego partnerstwa. Tylko osoby najbardziej zmotywowane wytrwają do końca tego procesu."

**Centrum Usług Środowiskowych
w Skierniewicach**



KROK PO KROKU

ETAPY TWORZENIA CENTRUM USŁUG ŚRODOWISKOWYCH

KROK DRUGI

Opracowanie diagnozy potrzeb przez lokalnych interesariuszy

- realizacja projektu CUŚ ma odpowiadać na braki w dostępie do usług społecznych i zdrowotnych
- to jakich usług brakuje mieszkańcom najlepiej wiedzą pracownicy pomocy społecznej oraz lokalni liderzy i wolontariusze
- każdy podmiot ma inną wiedzę, bo odpowiada za inny zakres przedmiotowy, dlatego ważne jest by wysłuchać wszystkich interesariuszy
- wszystkie informacje należy zebrać i przedstawić w postaci diagnozy
- diagnoza to nie naukowe opracowanie i nie wymaga zaangażowania specjalistów
- w diagnozie należy skupić się na potrzebach mieszkańców

"Każdy z interesariuszy działa w innym obszarze i posiada w nim wiedzę, ale przede wszystkim doświadczenie, potrzebne dla określenia potrzeb – wsłuchajmy się zatem w głosy wszystkich, którzy projektują zmiany w lokalnej społeczności."

Centrum Usług Środowiskowych w powiecie wieluńskim



KROK PO KROKU

ETAPY TWORZENIA CENTRUM USŁUG ŚRODOWISKOWYCH

KROK TRZECI

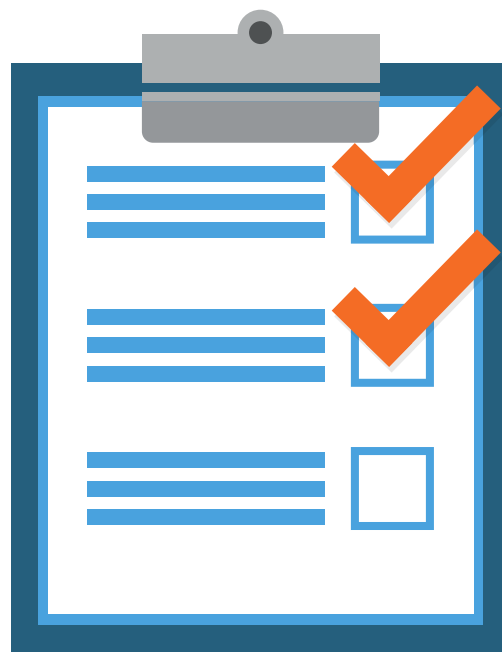
Weryfikacja potencjału kadrowego i zaplecza technicznego

- część usług będzie świadczona w miejscu zamieszkania i nie wymaga dodatkowych inwestycji np. usługi opiekuńcze, asystenckie, natomiast część usług świadczona jest stacjonarnie i wymaga odpowiedniego zaplecza lokalowo-technicznego
- wydatki w projekcie dotyczące zakupu wyposażenia, specjalistycznego sprzętu, remontów itp. ograniczone są określonymi limitami
- zasadne jest wykorzystanie zatrudnianych kadr, jak i posiadanego potencjału w postaci lokali, sprzętu itp.
- wolne lokalne, które wymagają remontu, czy auto/autobus użytkowany tylko przez część dnia to doskonały kapitał by rozwijać usługi
- rozejrzyj się dookoła, to sprzyja ekonomicznemu i ekologicznemu wykorzystaniu posiadanych zasobów

„Weryfikacja lokalnego zaplecza technicznego i potencjału kadrowego powinna być ściśle powiązana z rodzajem i skalą planowanego we wniosku wsparcia udzielanego w ramach przypisanych poszczególnych zadań.

Konieczne jest na tym etapie ustalenie podziału zadań, budżetu oraz osób odpowiedzialnych za realizację projektu u każdego z partnerów tak, aby każdy z nich posiadał wystarczające zaplecze techniczne i potencjał kadrowy umożliwiający im późniejszą realizację projektu.”

**Centrum Usług Środowiskowych
w Łodzi**



KROK PO KROKU

ETAPY TWORZENIA CENTRUM USŁUG ŚRODOWISKOWYCH

KROK CZWARTY

Wybór lidera projektu

- chętnych do projektu CUŚ jest wielu, ale by zostać liderem projektu już niewielu
- to lider, czyli partner wiodący ostatecznie jest stroną umowy i odpowiada za realizację projektów w tym osiągnięcie wskaźników i prawidłowość wydatkowania środków
- wybierając lidera należy uwzględnić m.in. elementy takie jak przywództwo, umiejętność współpracy i doświadczenie w realizacji projektów unijnych
- od lidera będącego JST nie jest wymagane zabezpieczenie prawidłowej realizacji projektu w postaci weksla in blanco, albo innego dokumentu
- liderem projektu może być każdy z partnerów zarówno miasto/gmina, jak i powiat, czy podmiot ekonomii społecznej

"Partner wiodący jest liderem projektu. Można powiedzieć, że jest jego lokomotywą, odpowiedzialnym za napędzanie działań. Wzajemnie się kontrolujemy: jeśli w danym momencie, któryś z partnerów ma „gorszy czas” może liczyć na nasze wsparcie i motywację. Chociaż sami ciągle się uczymy (co tydzień dowiadujemy się, że musimy wiedzieć więcej), służymy naszym doświadczeniem tym partnerom, którzy wcześniej nie brali udziału w dużych projektach. Sami też korzystamy ze wsparcia. Wojewódzki Urząd Pracy w Łodzi odpowiada na nasze pytania i podpowiada, co jeszcze możemy zrobić. Byliśmy też mile zaskoczeni podejściem samorządów. Ich pracownicy wykazali się dużym zaangażowaniem i gotowością do współpracy."

**Centrum Usług Środowiskowych
w powiecie bełchatowskim**



"Ustalenie wyboru lidera wymaga znajomości potencjałów i doświadczeń wszystkich partnerów. Najkorzystniejszą sytuacją jest, gdy któryś z partnerów ma już doświadczenie w realizacji tego typu zadań. Warto również przeanalizować zobowiązania partnerów odnośnie ich działalności, w celu weryfikacji jak bardzo można obciążyć partnerów."

**Centrum Usług Środowiskowych
w Skierniewicach**

KROK PO KROKU

ETAPY TWORZENIA CENTRUM USŁUG ŚRODOWISKOWYCH

KROK PIĄTY

Zawarcie partnerstwa: powiat + co najmniej 1 gmina z terenu powiatu + PES

- realizacja projektu CUŚ jest możliwa jedynie w formule partnerskiej
- minimalny skład partnerstwa to powiat + co najmniej 1 gmina z terenu powiatu + podmiot ekonomii społecznej, czyli co najmniej 3 podmioty
- partnerstwo może być dowolnie rozbudowywane o kolejne samorządy z terenu danego powiatu lub fundacje i stowarzyszenia, albo inne podmioty
- większa liczba partnerów to możliwość dotarcia do kolejnych osób potrzebujących wsparcia
- oczywiście im bardziej rozbudowane partnerstwo to też większa możliwość wystąpienia potencjalnych problemów i konfliktów
- na etapie realizacji może wystąpić szereg niezaplanowanych sytuacji, dlatego warto w umowie partnerskiej uregulować sposób postępowanie w takich przypadkach

"Zasady współpracy i umowa partnerska powinny być podpisywane przed przystąpieniem do przygotowania projektu. Nawet najlepszy projekt może zostać zniweczony dopiero albo „na szczęście” na etapie podpisywania umowy o dofinansowanie, przed podpisaniem której wymagane jest złożenie „umowy partnerskiej”. Brak zrozumienia dla ogólnych zasad, dotyczących wzajemnych rozliczeń, praw i obowiązków każdej ze stron zaburza idee projektu."

**Centrum Usług Środowiskowych
w powiecie rawskim**



KROK PO KROKU

ETAPY TWORZENIA CENTRUM USŁUG ŚRODOWISKOWYCH

KROK SZÓSTY

Wspólna realizacja projektu

- w projekcie równie istotny jest każdy z partnerów
- problemy jednego z partnerów to problemy dla całego projektu
- należy pamiętać o ciągłej współpracy, przepływie informacji, wzajemnej pomocy
- dużym wsparciem dla realizatorów jest pomoc opiekuna projektu z WUP w Łodzi

"Realizacja projektu CUŚ niesie ze sobą de facto każdego dnia nowe wyzwania. Ze względu na rozłożystość tematyczną zadań projektu i ilość Partnerów wymaga pracy w kilku obszarach jednocześnie. Bardzo ważne jest zdobywanie zaufania wewnątrz partnerstwa, wsłuchiwanie się w napływające od partnerów uwagi, propozycje, wątpliwości i rzetelna odpowiedź na nie.

Kluczowe jest monitorowanie wskaźników i trudności, wszelkich opóźnień, które wpływają na realizację projektu. Aktywne śledzenie postępu w projekcie CUŚ pozwala na wychwytywanie obszarów do modyfikacji. Lider CUŚ powinien pomagać w formułowaniu propozycji zmian w projekcie, pośredniczyć między Instytucją Finansującą a partnerami, przekazując wszelkie informacje.

Olbrymią rolę odgrywa dobra komunikacja z opiekunem projektu z Wojewódzkiego Urzędu Pracy w Łodzi. Opiekun wspiera projekt na każdym etapie, wprowadzając partnerstwo w wymogi, wychwytuje nawet najdrobniejsze pomyłki w składanych wnioskach sprawozdawczych, proceduje wszelkie pisma, jakie wpływają ze strony lidera do Wojewódzkiego Urzędu Pracy, informuje również o zmianach."

Centrum Usług Środowiskowych
w Łodzi

"Stawiamy na współpracę. Uważamy, że podczas otwartej rozmowy, w której każdy partner może zabrać głos i przedstawić swoje pomysły, wypracujemy najlepsze rozwiązania. W końcu wszyscy mamy jeden cel: pomóc osobom, które tego najbardziej potrzebują."

Centrum Usług Środowiskowych
w powiecie bełchatowskim



DLACZEGO WARTO?



"Dzięki powstaniu i funkcjonowaniu CUŚ nastąpi poprawa warunków życia w danym obszarze osób niesamodzielnych, opiekunów faktycznych osób niesamodzielnych, dzieci i młodzieży, podniesienie atrakcyjności danego powiatu/gminy/miasta, wzrost zatrudnienia w sektorze usług społecznych, wzmocnienie sektora ekonomii społecznej (zdobycie doświadczenia)."

Centrum Usług Środowiskowych w powiecie skierniewickim

"CUŚ to więcej niż projekt – to początek zmian dla dobra lokalnej społeczności, oparty o zasadę partnerstwa, pomocniczości, współpracy i współdzielenia."

Centrum Usług Środowiskowych w powiecie wieluńskim

"Nasi podopieczni są często samotni. Zdarza się, że rodzina nie jest w stanie poświęcić im wystarczająco dużo czasu, dlatego nasze wsparcie jest dla nich tak cenne. Do tej pory często byli skazani na przebywanie tylko w czterech ścianach, teraz zyskali szansę większego uczestnictwa w życiu lokalnej społeczności. Zarówno uczestnicy projektu, jak i my same mamy nadzieję, że nawet po zakończeniu realizacji przedsięwzięcia, wsparcie asystenckie będzie kontynuowane, ponieważ naprawdę buduje nową jakość środowiskowych usług społecznych."

Centrum Usług Środowiskowych w powiecie łódzkim wschodnim

"Wdzięczność podopiecznych i widok realnego wsparcia i poprawy ich stanu życia jest największą zachętą do dalszej działalności."

Centrum Usług Środowiskowych w powiecie brzezińskim

"Będziemy kontynuować wsparcie. Zdajemy sobie sprawę, że to co robimy jest ważne. Wdzięczność i radość uczestników, ich rodzin oraz opiekunów, jest dla nas bezcenna."

Centrum Usług Środowiskowych w Piotrkowie Trybunalskim

"Kompleksowość i indywidualny plan działania dla każdego uczestnika to największe zalety naszego projektu. Każdy może liczyć na takie wsparcie, którego potrzebuje. A my? Jesteśmy zachwyceni, kiedy widzimy, jak nasi podopieczni wracają do aktywnego życia i odnoszą swoje własne, małe sukcesy."

Centrum Usług Środowiskowych w powiecie rawskim

"Działania w projekcie mają przyczynić się do poprawy dostępności i jakości usług społecznych oraz medyczo-opiekuńczych, ograniczając ubóstwo i wykluczenie osób niesamodzielnych. Osoby starsze powinny zrozumieć, że nie są dla nikogo ciężarem. Nadal mają do spełnienia wiele istotnych zadań i społecznych ról. Dlatego, naszym projektem, staramy się pomóc im w powrocie do zdrowia oraz podniesieniu własnej samooceny. Seniorzy, potrzebujemy was!."

Centrum Usług Środowiskowych w powiecie tomaszowskim



KILKA SŁÓW OD SAMYCH UCZESTNIKÓW

"Miałam 23 lata. Zdiagnozowano u mnie początki jaskry wrodzonej. Przeszłam kilka operacji, które miały pomóc w odzyskaniu zdrowia, jednak finałowy zabieg spowodował całkowitą utratę wzroku. Załamalam się.

Nie potrafiłam samodzielnie funkcjonować. Nawet najdrobniejsza czynność była dużym wyzwaniem: nie umiałam się odnaleźć we własnym mieszkaniu, ubrać, wykąpać. Nie wspomnę już o praniu, sprzątanu czy gotowaniu...

Kiedy podzieliłam się swoimi kłopotami ze znajomymi ze związku niewidomych, koleżanka powiedziała mi, że korzysta ze wsparcia asystenta osobistego osoby niepełnosprawnej, który pomaga jej w codziennym funkcjonowaniu. Zachęciła mnie do udziału w projekcie.

Dzięki wsparciu mojej asystentki mogę dziś sprawnie dotrzeć do lekarzy, punktów usługowych i zrobić niezbędne zakupy. Zyskałam też możliwość aktywnego spędzania czasu. Dużo spaceruję, a nawet ćwiczę na siłowni, gdzie mam zorganizowane treningi z instruktorem. Razem z asystentką wychodzę do kawiarni i restauracji. Mogę odwiedzać najbliższych. Uczestniczyłam w pokazach sprzętu dla osób z dysfunkcją wzroku czy projekcjach filmowych z audiodeskrypcją. Asystentka pomaga mi też dbać o mój wizerunek, ponieważ doradza mi jak się ubrać i zabiera do krawcowej. Towarzyszy mi również u fryzjera. Korzyści jest więc naprawdę wiele."

uczestniczka projektu
Centrum Usług Środowiskowych
w powiecie sieradzkim



"Po latach pracy jako pielęgniarka przeszłam na emeryturę. Spokojne życie zmienił wypadek komunikacyjny. Poważnie ucierpiałam nie tylko fizycznie, ale również psychicznie. Dużo pomogła mi rodzina, jednak ze względu na dzielącą nas odległość, ta pomoc była niewystarczająca i z wieloma rzeczami musiałam się zmagać sama. Doskwierała mi samotność. Siedziałam w domu i chodziłam od okna do okna

Obecnie dzięki projektowi przechodzę rehabilitację. Dużym wsparciem okazały się też spotkania z psychologiem, który pomógł mi się pozbierać po wypadku. Korzystam również z porad prawnych. Dzięki nim, ubieganie się o odszkodowanie jest o wiele łatwiejsze i mniej stresujące

W Domu Dziennego Pobytu uczę się korzystać z komputera i internetu, co sprawia mi dużą przyjemność. Chodzę też na lekcje angielskiego. Najważniejsze jest dla mnie to, że mam kontakt z innymi ludźmi - połączyły nas wspólne przeżycia. Spędzamy razem mnóstwo czasu i dobrze się dogadujemy. Personel Domu Dziennego Pobytu to nie tylko fachowcy w swojej dziedzinie, ale także osoby cechujące się wielką empatią. Nigdy nie poczułam, że bym była dla kogoś ciężarem. Dzięki temu każdy z nas czuje się tutaj dobrze. Nie pozwalają nam na smutek."

uczestniczka projektu
Centrum Usług Środowiskowych
w powiecie rawskim

KILKA SŁÓW OD SAMYCH UCZESTNIKÓW

"Mój syn miewa zaburzenia zachowania oraz kłopoty z nauką niektórych przedmiotów, między innymi z językiem polskim. Do tego dochodzą problemy ze wzrokiem, które wymagają stałego noszenia okularów oraz wada wymowy. Syn chodzi do pierwszej klasy szkoły podstawowej, jednak nie do końca nadąża za resztą rówieśników. Dlatego kiedy tylko dowiedziałam się o możliwości zapisania dziecka do świetlicy środowiskowej, uznałam że będzie to cenna pomoc.

Bartek na początku nie był pewien, czy zostanie zaakceptowany, ale jego obawy rozwiały się błyskawicznie. Od razu znalazł wspólny kontakt z kolegami i mógłby spędzać w świetlicy całe godziny. Czasem muszę go długo przekonywać, że naprawdę czas już do domu!."

Mama Bartka - uczestnika projektu Centrum Usług Środowiskowych w Piotrkowie Trybunalskim



"Mam 75 lat. W tym wieku zmagam się z wieloma dolegliwościami, które doskwierają w mniejszym lub większym stopniu. Zdaję sobie sprawę jak ważna, w utrzymaniu dobrego stanu zdrowia, jest aktywność fizyczna. Nie chciałam siedzieć beczynnie w domu, dlatego zgłosiłam się do projektu. Regularnie uczestniczę w zajęciach ruchowych i czuję, jak moja kondycja i samopoczucie poprawiają się. Duże znaczenie ma fakt, że ćwiczenia odbywamy w grupie. Dzięki temu wzajemnie się motywujemy do większego wysiłku. Profesjonalny sprzęt i kadra sprawiają z kolei, że nasze treningi to prawdziwa przyjemność."

uczestniczka projektu Centrum Usług Środowiskowych w powiecie tomaszowskim



Jeżeli mają Państwo pytania dotyczące niniejszego podręcznika, prosimy o kontakt z pracownikami Wojewódzkiego Urzędu Pracy w Łodzi:

- **Mają Jacoń-Gawrońską: m.gawronska@wup.lodz.pl, 42 638-91-55;**
- **Łukaszem Chładzyńskim: l.chladzynski@wup.lodz.pl, 42 638-91-54.**

REGIONALNY PROGRAM OPERACYJNY
WOJEWÓDZTWA ŁÓDZKIEGO
NA LATA 2014-2020

WOJEWÓDZKI URZĄD PRACY W ŁODZI

Punkt Informacyjny EFS

90-608 Łódź, ul. Wólczańska 49
bud. B, pok. 1.03 i 1.04
tel. 42 638 91 30/39



Rzeczpospolita
Polska



Unia Europejska
Europejski Fundusz Społeczny

