

WYTWÓRNI UNIJNYCH POMYSŁÓW



Spis treści



ROZMOWA

Młodzi podbijają rynek pracy

Rozmowa z Beatą Suwart, kierownikiem Wydziału Obsługi Europejskiego Funduszu Społecznego w Wojewódzkim Urzędzie Pracy w Łodzi

4

OBSERWATORIUM RYNKU PRACY

Barometr zawodów

O zapotrzebowaniu na pracowników w określonych zawodach

6

CIEKAWY WYDARZENIA

Europejska zabawa z funduszami

VIII edycja Pikniku Funduszy Europejskich w Pabianicach

8

Liczy się człowiek

O spotkaniu w Instytucie Europejskim w Łodzi

9

DOBRE PRAKTYKI

Pieniądże na start

O projekcie „Aktywizacja osób młodych pozostających bez pracy w powiecie zgierskim (II)”

10

Sprzedawca bardzo profesjonalny

O projekcie „Sprzedawca – zawód deficytowy”

12

Na torach zawodowej kariery

O projekcie „Postaw na pracę”

14

Wyzwania w młodości

O projekcie „Młodość vs. wyzwania rynku pracy”

16

Teraz albo nigdy!

O projekcie „Aktywizacja osób po 29. roku życia pozostających bez pracy w powiecie radomszczańskim (II)”

18

W drodze na szczyt

O projekcie „Klub Nota Bene – rozwój, pasja, kreacja”

20

Jak działa potęga Integracji

O projekcie „Integracja”

22

KONKURSY

WUP w Łodzi konkursy ogłasza i do udziału zaprasza

24

REALIZUJĘ PROJEKT

PO WER w pytaniach i odpowiedziach

30

Informacja na wyciągnięcie ręki

32

WEŹ UDZIAŁ W PROJEKCIE

Lista wybranych projektów w ramach PO WER i RPO WŁ

34

■ Artykuły dotyczące Programu Operacyjnego Wiedza Edukacja Rozwój na lata 2014-2020

■ Artykuły dotyczące Regionalnego Programu Operacyjnego Województwa Łódzkiego na lata 2014-2020

■ Artykuły dotyczące PO WER 2014-2020 oraz RPO WŁ 2014-2020

Szanowni Państwo,

Fundusze Europejskie są dziś niemal na wyciągnięcie ręki – są dostępne dla każdego, kto gotowy jest wprowadzić w swoje życie realne zmiany.

Na szczególnie wsparcie Regionalnego Programu Operacyjnego Województwa Łódzkiego na lata 2014-2020 liczyć mogą osoby będące w najtrudniejszej sytuacji życiowej. Długotrwale bezrobotni, osoby z niepełnosprawnościami, mamy samotnie wychowujące dzieci, młodzież z rodzin dysfunkcyjnych, bezdomni, opuszczający zakłady pracy dzięki europejskim dotacjom mogą zacząć pisać nowy rozdział swojego życia. Tym razem z szansą na „happy end”. Unijne projekty są bowiem skutecznym narzędziem walki z ograniczeniami i barierami, z którymi do tej pory przebywający na marginesie życia, musieli się zmierzyć. Wyposażeni w nowe umiejętności zawodowe, wzbogaceni o kompetencje społeczne, zbudowani pewnością siebie i wiarą w swoje możliwości mogą zacząć podbijać rynek pracy. Również osoby młode, będące u progu kariery, dzięki dotacjom Programu Operacyjnego Wiedza Edukacja Rozwój, nie muszą już zasilać szeregów bezrobotnych, ale mogą aktywnie rozpocząć zawodowe życie.

Możliwości rozwoju, jakie oferują Fundusze Europejskie przybliżaliśmy mieszkańcom województwa łódzkiego podczas ósmej edycji Pikniku Funduszy Europejskich. W Pabianicach pokazaliśmy, jak ogromną metamorfozę



przeszedł nasz region. Wizerunek województwa kojarzonego z upadającymi przedsiębiorstwami i wysokim bezrobociem zmieniliśmy w obraz nowoczesnego europejskiego regionu, którego znakiem rozpoznawczym jest kreatywność jego mieszkańców. Jeśli ktoś szuka inspiracji i przykładów pomysłowych i przedsiębiorczych działań powinien zajrzeć do naszego folderu. Warto!

Zapraszam do lektury!

Witold Stępień,
Marszałek Województwa Łódzkiego

Wytwórnia Unijnych Pomysłów – Folder Informacyjny Wojewódzkiego Urzędu Pracy w Łodzi

Wydawca: Wojewódzki Urząd Pracy w Łodzi, 90-608 Łódź, ul. Wólczańska 49, tel. 42 638-91-30/39, fax 42 636-77-97, www.wup.lodz.pl, www.rpo.wup.lodz.pl, www.power.wup.lodz.pl

Realizacja: Wydawnictwo KA s.c. J. Tomczyk-Lidochowska, K. Wiśniewska-Lewicka

Redakcja: Klaudia Dąbrowska, Łukasz Karkoszka, Marek M. Magda, Dominik Wójcik, Joanna Tomczyk-Lidochowska

Opracowanie graficzne: Wydawnictwo KA s.c. J. Tomczyk-Lidochowska, K. Wiśniewska-Lewicka

Koordynacja: Małgorzata Garstka-Kozłowska, Ewelina Mamenas, Małgorzata Staniewska, Joanna Wiencek (WUP w Łodzi)

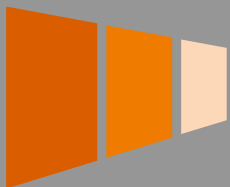
Koncepcja graficzna okładki: Magdalena Frączek

Zdjęcia: Wydawnictwo KA s.c., realizatorzy projektów, obrazy licencjonowane przez Depositphotos.com/Drukarnia Chroma (okładka, str. 5, 10, 12, 13, 14, 16, 18, 20, 22, 32)

Łódź, sierpień 2016 r.

Publikacja bezpłatna, współfinansowana ze środków Unii Europejskiej w ramach Europejskiego Funduszu Społecznego





MŁODZI PODBIJAJĄ RYNEK PRACY

Rozmowa z Beatą Suwart,
kierownikiem Wydziału Obsługi EFS
w Wojewódzkim Urzędzie Pracy w Łodzi



Program Operacyjny Wiedza Edukacja Rozwój jest odpowiedzią na problemy związane m.in. z wysokim poziomem bezrobocia wśród młodych. Z czego wynikają trudności tej grupy społecznej na rynku pracy i czy projekty realizowane w ramach programu rzeczywiście przyczynią się do poprawy ich sytuacji?

Dynamicznie zmieniająca się sytuacja na rynku pracy stawia przed młodym pokoleniem wiele wyzwań. Dziś kwalifikacje zdobyte w trakcie nauki nie są wystarczające, aby znaleźć satysfakcjonujące zatrudnienie. Istotnym aspektem jest także umiejętność zastosowania tej wiedzy w praktyce. Dlatego ważne jest, by młodzież już na etapie zdobywania wykształcenia, uczestniczyła m.in. w stażach i praktykach zawodowych, które nie będą polegać tylko na przystawianiu parzenia kawy. To także doskonała okazja, by poznać realia pracy, organizację firm czy nabrać zawodowej ogłady, a także, co najważniejsze – zdobyć niezbędne doświadczenie. Niestety dzisiejszy system edukacji nie jest jeszcze na tyle powiązany z rynkiem pracy, by wyposażyć młodych w tak niezbędne i pożądane przez pracodawców kwalifikacje i kompetencje.

Oczywiście sytuacja w ostatnich latach znacznie się poprawiła, jednak jest jeszcze wiele do zrobienia. Przede wszystkim trzeba wzmacniać współpracę szkół zawodowych i uczelni wyższych z przedsiębiorcami, tak aby dostosować kształcenie do potrzeb lokalnych pracodawców. Zanim jednak proces ten przyniesie oczekiwane efekty, absolwenci szkół, mający problemy ze znalezieniem pracy mogą skorzystać z dedykowanych im projektów w ramach PO WER. To dobra okazja aby zdobywać pożądane przez pracodawców umiejętności.

Czy PO WER zainteresował młodych na tyle, by chcieli podjąć wyzwanie?

Myślę, że tak. Młodzi, choć są doskonale zorientowani w świecie nowych technologii, mobilni, znają języki obce, w zderzeniu z rynkiem pracy dostrzegają jednak swoje słabe strony. Co najważniejsze, chcą uzupełnić brakujące kompetencje. Szansę widzą, między innymi, właśnie w unijnych projektach. Zainteresowanie PO WER jest bardzo duże. Większość realizatorów potwierdza, że liczba zgłoszeń przekracza liczbę dostępnych miejsc. Młodzi dzwonią, przychodzą,

Charakterystyka osób objętych wsparciem w programie

	Kobiety	Mężczyźni	Ogółem
osoby bezrobotne	4 827	3 828	8 655
osoby z niepełnosprawnościami	100	87	187
osoby poniżej 25 lat	2 772	2 258	5 030
osoby pochodzące z obszarów wiejskich	2 298	1 650	3 948

Uczestnicy projektów ze względu na wykształcenie

	Kobiety	Mężczyźni	Ogółem
osoby z wykształceniem podstawowym lub średnim	276	590	866
osoby z wykształceniem ponadgimnazjalnym lub policealnym	2 860	2 568	5 428
osoby z wykształceniem wyższym	1 692	658	2 350

Dane w tabelach:
WUP w Łodzi (stan na dzień 30 czerwca 2016 r.)



dowiadują się, jakie warunki trzeba spełnić, by wziąć udział w danym projekcie. Kiedy już się zakwalifikują, chętnie biorą udział w zajęciach. Są głodni wiedzy, ale największą zaletą dla nich jest uczestnictwo w stażach zawodowych i zdobycie doświadczenia. Warto też zauważyć, że na przestrzeni lat zainteresowanie przedsięwzięciami współfinansowanymi ze środków Unii Europejskiej sukcesywnie wzrasta. Na początku poprzedniego okresu programowania wielu ludzi podchodziło do projektów nieufnie, dziś to jedna z najbardziej popularnych form podnoszenia kwalifikacji. W naszym województwie do projektów przystąpiło prawie 8,7 tys. młodych i co zdecydowanie ważniejsze, ponad 6 tys. osób pracuje, po zakończeniu udziału w projekcie.

Szkolenia i staże to kluczowe elementy projektów PO WER, ale czy to jedyne wsparcie, jakie oferuje program?

Proszę mieć na uwadze, że znaczną część przedsięwzięć realizują powiatowe urzędy pracy, które oprócz popularnych form wsparcia, takich jak szkolenia, staże, pośrednictwo pracy, poradnictwo zawodowe, oferują również nowe instrumenty adresowane do osób do 30. roku życia, wprowadzone nowelizacją ustawy o promocji zatrudnienia i instytucjach rynku pracy z maja 2014 r. Należą do nich, między innymi, bony: szkoleniowe, stażowe, zatrudnieniowe, na zasiedlenie. Każdy uczestnik unijnego projektu będzie miał także opracowany indywidualny plan działania, który nakreśli najlepszą ścieżkę rozwoju i podnoszenia kompetencji.

Program szczególną uwagę poświęca młodym, którzy nie uczą się i nie pracują, a więc zaliczają się do tak zwanej kategorii NEET...

Młodość kojarzy nam się z wolnością i nieograniczonymi możliwościami. Rzeczywiście znaczna część młodych jest aktywna, zmotywowana do działania, gotowa na podbój świata. Jednak są wśród nich osoby bierne, niechętnie do podejmowania wysiłku nauki i pracy. W dużej mierze to właśnie młodzież NEET. Ta grupa jest szczególnie narażona na wykluczenie społeczne i przez to wymaga zdecydowanej i kompleksowej pomocy. W porównaniu do rówieśników, cechuje ją niższe poczucie własnej wartości. To wpływa na brak motywacji, niechęć do podejmowania wyzwań, a także nieumiejętność dostosowania się do zasad panujących w szkole lub w miejscu pracy. Choć aktywizacja tej grupy to trudne zadanie, możemy już mówić o pewnych sukcesach.

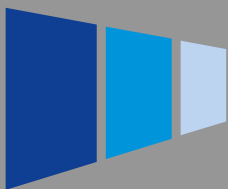
Jak pokazują wyniki „Badania efektów wsparcia zrealizowanego na rzecz osób młodych w ramach Programu Operacyjnego Wiedza Edukacja Rozwój” zrealizowanego przez konsorcjum Instytut Badań Strukturalnych dla Ministerstwa Rozwoju (kwiecień 2016), jedynie 13,5% uczestników z kategorii NEET po zakończeniu udziału w projektach nie podjęło dalszej nauki ani zatrudnienia. Zmiana nastawienia, zmotywowanie NEET-sów do aktywności to duży sukces. Duża w tym zasługa prowadzących zajęcia – doradców zawodowych, psychologów, coachów. To oni podjęli się najtrudniejszego wysiłku – zachęcenia do działania i przedsiębiorczych inicjatyw.

Jak Łódzkie wypada na tle innych regionów pod względem dotychczasowego wykorzystania środków PO WER?

Region sprawnie wykorzystuje unijne wsparcie. Na aktywizację młodych przeznaczylimy już ponad 168,5 miliona złotych. Pod względem ilości podpisanych umów o dofinansowanie jesteśmy w czołówce. W Łódzkiem od półtora roku realizowanych jest już 68 projektów. Dobrze wypadamy także pod względem wskaźnika zatrudnienia uczestników projektów. Z oferowanego wsparcia skorzystało już ponad 8,5 tys. osób.

Na zakończenie proszę powiedzieć, o czym muszą pamiętać i na co powinni zwrócić szczególną uwagę wnioskodawcy, a o czym młodzi ludzie zgłaszający się do projektu w ramach PO WER?

Wnioskodawcy, którzy chcą realizować projekty w ramach PO WER, przede wszystkim powinni dobrze zaznajomić się z regulaminami konkursów i kryteriami wyboru projektów. Ważne jest też rzetelne przygotowanie dokumentów aplikacyjnych. Zachęcam do odwiedzania strony Wojewódzkiego Urzędu Pracy w Łodzi www.power.wup.lodz.pl, gdzie zamieszczamy szczegółowe informacje o programie, zasadach działania, możliwościach wsparcia wraz z harmonogramem ogłaszanych w regionie konkursów. Zainteresowanych pozyskaniem funduszy zapraszamy także do odwiedzenia Punktu Informacyjnego EFS działającego w urzędzie, gdzie konsultanci udzielają informacji na temat możliwości udziału w naborach wniosków o dofinansowanie. Dla każdego z ogłaszanych konkursów organizujemy spotkania informacyjne, na które zapraszamy instytucje, które chcą otrzymać dofinansowanie i działać z POWER-em!



BAROMETR ZAWODÓW

Jaki kierunek kształcenia wybrać, aby znaleźć satysfakcjonującą pracę? W jakich branżach jest największe zapotrzebowanie na pracowników? Którymi zawodami rynek pracy jest już nasycony? Odpowiedzi na te i wiele innych pytań związanych z sytuacją na rynku pracy w Łódzkiem przynosi najnowszy raport przygotowany przez Wojewódzki Urząd Pracy w Łodzi w ramach ogólnopolskiego badania „Barometr zawodów” realizowanego na zlecenie Ministra Rodziny, Pracy i Polityki Społecznej.

Źródło wiedzy o rynku pracy

„Barometr zawodów” jest badaniem jakościowym, w ramach którego prognozowane jest zapotrzebowanie na pracowników w określonych branżach w nadchodzącym roku. Wskazuje zawody, na które można spodziewać się wzrastającego zapotrzebowania rynku oraz te, w których o pracę będzie trudniej. Raport typuje również listę zawodów równoważnych, czyli takich, w których liczba ofert pracy będzie zbliżona do liczby osób zainteresowanych jej podjęciem. O sytuacji reprezentantów poszczególnych grup zawodowych dyskutują pracownicy powiatowych urzędów pracy, którzy mają najszerszy obraz lokalnego rynku. Na podstawie zebranych materiałów powstaje raport wojewódzki i krajowy. – Analiza zjawiska podaży i popytu na pracę jest jednym z najbardziej poszukiwanych zbiorów informacji, tak przez ekspertów rynku pracy, jak też specjalistów z dziedziny kształcenia zawodowego. Zgromadzona wiedza ma kluczowe znaczenie dla podejmowania istotnych decyzji w gospodarce. Jest pomocna w wyznaczaniu ścieżek zawodowych młodych ludzi lub kierunków przekwalifikowania osób mających problem ze znalezieniem zatrudnienia – wyjaśnia Katarzyna Pawlata, kierownik Regionalnego Obserwatorium Rynku Pracy w Łodzi, współautorka raportu.

Pożądane zawody

Według badań, w Łódzkiem obecnie najbardziej poszukiwani są specjaliści z branży IT (m.in. specjaliści do spraw rozwoju oprogramowania i systemów informatycznych, specjaliści sprzedaży technologii i usług informatycznych, projektanci/architekci systemów teleinformatycznych czy testerzy systemów teleinformatycznych). Najwięcej ofert pracy w tej dziedzinie generują przedsiębiorcy z Łodzi oraz aglomeracji łódzkiej. Pracę znajdują również specjaliści

finansowi: kierownicy działu finansowego, pośrednicy finansowi, analitycy inwestyjni, kierownicy agencji doradztwa finansowego, a zwłaszcza samodzielni księgowi. – Pracodawcy z branży finansowej stawiają potencjalnym kandydatom dość wysokie wymagania – poszukiwane są osoby nie tylko z kwalifikacjami księgowych, lecz również z biegłą znajomością jednego lub kilku języków obcych. Umiejętność komunikowania się w języku angielskim wskazywana jest niemal we wszystkich ofertach skierowanych do przedstawicieli tej grupy zawodowej, jednak coraz częściej wymagana jest lub promowana znajomość drugiego języka obcego, przeważnie niemieckiego bądź jednego z grupy języków romańskich (francuskiego, hiszpańskiego czy włoskiego), ale – co może być zaskoczeniem – również norweskiego, węgierskiego, a nawet tureckiego czy hebrajskiego. To charakterystyczne zjawisko dla prężnie rozwijającej się w Łodzi branży BPO (Business Process Outsourcing) – wyjaśnia Katarzyna Pawlata. – Sporo ofert pracy czeka też w handlu i usługach. Poszukiwani są między innymi negocjatorzy biznesowi, telesprzedawcy, przedstawiciele handlowi.

Branżą, której przedstawiciele odczuwają problemy wynikające z braku wykwalifikowanych pracowników jest włókiennictwo. – W Łodzi oraz aglomeracji łódzkiej poszukiwane są szwaczki „z praktycznymi umiejętnościami i doświadczeniem w pracy”. Podczas spotkań organizowanych w ramach badania „Barometr zawodów”, uczestniczący w nich pracownicy powiatowych urzędów pracy mówili o „przeznaczonych kwalifikacjach” bezrobotnych szwaczek lub obserwowanym braku zainteresowania szwaczek podjęciem pracy w wyuczonym zawodzie, co często wynika z ich „problemów zdrowotnych lub wieku”. Odczuwany jest również niedobór szkół kształcących w zawodach związanych z produkcją odzieży.

Częstą przyczyną niepodjęcia zatrudnienia – deklarowaną przez przedstawicieli zawodów związanych z włókiennictwem – jest „nieatrakcyjne wynagrodzenie proponowane przez pracodawców oraz niedogodne warunki pracy” – mówi Katarzyna Pawlata.

Ofert nie brakuje też dla posiadaczy kwalifikacji niezbędnych do obsługi urządzeń, maszyn czy pojazdów. Pracodawcy poszukują monterów, operatorów i kierowców, w tym głównie: monterów rusztowań, stolarki budowlanej, operatorów zautomatyzowanej linii produkcyjnej, operatorów maszyn do produkcji wyrobów drewnianych.

– Z informacji uzyskanych od przedstawicieli pozarządowych biur pośrednictwa pracy wynika, że liczne grono pracodawców z naszego regionu nieustająco poszukuje pracowników o „prostych kwalifikacjach zawodowych”. Systematycznie rozwijająca się i dominująca w województwie sekcja gospodarki, jaką jest przetwórstwo przemysłowe, generuje stały popyt na pracowników produkcji. Z uwagi na rolniczy charakter północnego i północno-wschodniego obszaru województwa, obserwuje się tam zapotrzebowanie na robotników wykonujących prace proste w ogrodnictwie, sadownictwie i rolnictwie – mówi Katarzyna Pawlata.

Nadwyżki

Zawody nadwyżkowe w regionie to w dużej mierze dość popularne wśród młodych kierunki kształcenia. Z dużą konkurencją na rynku pracy spotykają się: politolodzy, historycy, socjologowie i specjaliści ds. badań, ekonomiści, nauczyciele przedmiotów ogólnokształcących, pedagogowie. – Nadmiar na rynku pracy dotyczy głównie absolwentów szkół wyższych, kształcących się w zawodach nietechnicznych. Uzyskanie dyplomu na jednym

	DEFICYT	RÓWNOWAGA	NADWYŻKA
	Kierowcy ciągnika siodłowego Kierowcy samochodu ciężarowego	Krawcy i pracownicy produkcji odzieży Spawacze metodą MIG/MAG	Spawacze metodą TIG Specjaliści automatyki i robotyki
	Administratorzy systemów komputerowych Agenci ubezpieczeniowi Analitycy, testerzy i operatorzy systemów teleinformatycznych Animatory kultury Architekci i urbaniści Architekci krajobrazu Archiwiści i muzealnicy Asystenci i technicy dentyści Betoniarze i zbrojarze Bibliotekoznawcy, bibliotekarze i specjaliści informacji naukowej Biologzy, biotechnolodzy, biochemicy Blacharze samochodowi Brukarze Ceramicy i rzemieślnicy obróbki szkła Cieśle i stolarze budowlani Cukiernicy Dekarze i blacharze budowlani Dentyści Diagności samochodowi Doradcy finansowi i inwestycyjni Dziennikarze i redaktorzy Elektromechanicy i elektrycy Fakturzyści Farmaceuci Filolodzy i tłumacze Fizjoterapeuci i masażyści Floryści Fotografowie Fryzjerzy Geodeci i kartografowie Gospodarze obiektów, portierzy, woźni i dozorczy Górnicy i operatorzy maszyn i urządzeń wydobywczych Graficy komputerowi Hydraulicy Inspektorzy nadzoru budowlanego Instruktorzy nauki jazdy Instruktorzy rekreacji i sportu Inżynierowie budownictwa Inżynierowie chemii i chemicy Inżynierowie inżynierii środowiska Inżynierowie mechanicy Kadra kierownicza, menedżerowie Kamieniarze Kelnerzy i barmani Kierowcy autobusów Kierowcy samochodów dostawczych Kierowcy samochodów osobowych Kierownicy budowy Kierownicy sprzedaży Kosmetyczki	Kucharze Lakiernicy samochodowi Lakiernicy wyrobów drzewnych i metalowych Lekarze Listonosze i kurierzy Magazynierzy Malarze budowlani Masarze i przetwórcy ryb Mechanicy pojazdów samochodowych Monterzy elektroniki Monterzy instalacji budowlanych Monterzy konstrukcji metalowych Monterzy maszyn i urządzeń Monterzy okien i szklarze Murarze Nauczyciele języków obcych, lektorzy Nauczyciele nauczania początkowego Nauczyciele praktycznej nauki zawodu Nauczyciele przedmiotów zawodowych Nauczyciele przedszkoli Nauczyciele szkół specjalnych Obuwnicy Ogrodnicy Operatorzy i mechanicy sprzętu do robót ziemnych Operatorzy maszyn do produkcji i przetwórstwa papieru Operatorzy maszyn do produkcji wyrobów cementowych i kamiennych Operatorzy maszyn do produkcji wyrobów chemicznych Operatorzy maszyn do produkcji wyrobów z gumy i tworzyw sztucznych Operatorzy obrabiarek skrawających Operatorzy urządzeń dźwigowo-transportowych Operatorzy wózków jezdniowych Opiekunki dziecięce Opiekunowie osoby starszej lub niepełnosprawnej Palacze kotłowni CO Piekarze Pielęgniarki Plastyki i dekoratorzy wnętrz Położne Pomoce kuchenne Posadzkarze Pracownicy administracyjni i biurowi Pracownicy biur podróży i organizatorzy obsługi turystycznej Pracownicy ds. budownictwa drogowego Pracownicy ds. rachunkowości i księgowości Pracownicy fizyczni Pracownicy myjni Pracownicy obsługi ruchu szynowego Pracownicy poczty Pracownicy pralni i prasowni	Pracownicy produkcyjni Pracownicy przetwórstwa metali Pracownicy przetwórstwa spożywczego Pracownicy służb mundurowych i ochrony Pracownicy socjalni Pracownicy sprzedaży internetowej Pracownicy telefonicznej i elektronicznej obsługi klienta, ankieterzy, teleankieterzy Prawnicy Programiści i administratorzy stron internetowych Projektanci i administratorzy baz danych Przedstawiciele handlowi Psycholodzy i psychoterapeuci Ratownicy medyczni Recepcjoniści i rejestratorzy Robotnicy budowlani Robotnicy leśni Robotnicy obróbki drewna i stolarze Robotnicy poligraficzni Samodzielni księgowi Sekretarki Spawacze ręczni gazowi Spawacze ręczni łukiem elektrycznym Specjaliści administracji publicznej Specjaliści ds. bezpieczeństwa i jakości Specjaliści ds. finansowych Specjaliści ds. marketingu i sprzedaży Specjaliści ds. organizacji produkcji Specjaliści ds. rynku nieruchomości Specjaliści ds. zarządzania zasobami ludzkimi i rekrutacji Specjaliści ds. zastosowań informatyki Specjaliści elektroniki i telekomunikacji Specjaliści ochrony środowiska Specjaliści rolnictwa i leśnictwa Spedytorzy i logistycy Sprzątacze i pokojowe Sprzedawcy i kasjerzy Sprzedawcy na targowiskach i bazarach Szeffowie kuchni Ślusarze Tapicerzy Technicy budownictwa Technicy elektrycy Technicy informatycy Technolodzy robót wykończeniowych w budownictwie Terapeuci zajęciowi Tynkarze Weterynarze Wychowawcy w placówkach oświatowych i opiekuńczych Zaopatrzeniowcy i dostawcy
	Ekonomiści Mechanicy maszyn i urządzeń Nauczyciele przedmiotów ogólnokształcących Operatorzy maszyn włókienniczych	Pedagodzy Politolodzy, historycy i filozofowie Rolnicy i hodowcy	Socjolodzy i specjaliści ds. badań społeczno-ekonomicznych Specjaliści technologii żywności i żywienia Technicy mechanicy

„Barometr zawodów” jest prognozą zapotrzebowania na pracowników w 2016 r. Badanie zostało przeprowadzone przez ekspertów na przetomie III i IV kwartału 2015 r. Wyniki wojewódzkie uwzględniają zawody ocenione w co najmniej połowie powiatów. W przypadku wystąpienia nieprzewidzianych zdarzeń, sytuacja w niektórych zawodach może ulec zmianie.

z modnych kierunków nie gwarantuje zatrudnienia w wyuczonym zawodzie. Przykładem jest chociażby popularna do niedawna pedagogika przygotowująca do pracy z dziećmi. Niż demograficzny skutkuje m.in. spadkiem zapotrzebowania na specjalistów pedagogów.

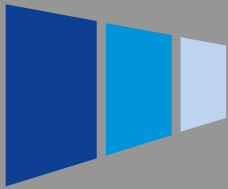
Oczywiście wykształcenie w popularnym kierunku nie przekreśla szans na zatrudnienie w ogóle. Niezbędne jest jednak uzupełnienie lub zdobycie dodatkowych kwalifikacji. Zawodowego startu nie

ułatwia także brak doświadczenia w pracy. Dlatego wśród bezrobotnych absolwentów tak popularną formą aktywizacji subsydiowaną przez urzędy pracy, jest staż zawodowy umożliwiający zdobycieżądanego przez pracodawców doświadczenia – mówi Katarzyna Pawlata.

Wyniki „Barometru zawodów” są przydatne dla realizatorów projektów unijnych współfinansowanych ze środków Regionalnego Programu Operacyjnego Województwa Łódzkiego na lata 2014-2020

i Programu Operacyjnego Wiedza Edukacja Rozwój na lata 2014-2020. Pozwalają opracować takie programy szkoleń, dzięki którym uczestnicy unijnych przedsięwzięć łatwiej znajdą zatrudnienie. Raport to też wskazówka dla potencjalnych beneficjentów tych projektów, którzy w ten sposób zyskują wiedzę, jaki kurs powinni wybrać, aby znaleźć pracę.

Szczegółowe informacje o barometrze i wynikach przeprowadzonych badań dostępne są na stronie: www.barometrzwodow.pl.



EUROPEJSKA ZABAWA Z FUNDUSZAMI

Tysiące mieszkańców województwa łódzkiego zjawilo się w niedzielne popołudnie 3 lipca br. na Starym Rynku w Pabianicach, by uczestniczyć w przygotowanej z wielkim rozmachem ósmej edycji Pikniku Funduszy Europejskich. Na gości czekało wiele atrakcji oraz plejada gwiazd polskiej sceny muzycznej i kabaretowej.



Na pikniku nie mogło zabraknąć unijnej maskotki – Syriusza



W trakcie pikniku można było uzyskać informacje na temat FE

Moc atrakcji

Po raz pierwszy impreza odbyła się poza stolicą województwa. Organizatorzy chcą w ten sposób być bliżej mieszkańców regionu i dotrzeć do jak najszerszego grona odbiorców. Piknik rozpoczął się zapierającą dech w piersiach paradą blisko stu motocyklistów. Oficjalnego otwarcia dokonała Młodzieżowa Orkiestra Regionu Łódzkiego „Sinfonietta” wykonując hymn Unii Europejskiej - „Ode do radości”. Piknikowe atrakcje dla najmłodszych czekały w specjalnej strefie malucha. Dzieci układały puzzle i malowały twarze. Dorośli również się nie nudzili – w strefie metamorfoz mogli zmienić fryzurę lub makijaż, a efekt uwiecznić na pamiątkowym zdjęciu. Amatorzy regionalnej kuchni mogli spróbować lokalnych specjałów. O dobry humor zadbały gwiazdy polskiej sceny kabaretowej – Kabaret Młodych Panów i Kabaret Skeczów Męczących. Publiczność owacyjnie przyjęła też gwiazdy estrady: zespół Exaited w duecie z Maciejem Smolińskim, a także grupy Weekend i Top One. Niezwykły pokaz gry świateł, dźwięku i trójwymiarowego obrazu, tzw. mapping 3D był punktem kulminacyjnym wydarzenia.

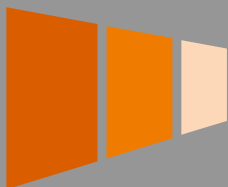
O funduszach

Na pikniku nie mogło zabraknąć też informacji o Funduszach Europejskich. O tym, jakie zalety płyną z unijnych programów przekonywali dotychczasowi beneficjenci europejskiego wsparcia.

Jednym z przedsiębiorstw, które zaprezentowało dotychczasowe sukcesy, które nie byłyby możliwe, gdyby nie unijna pomoc, była firma Inovatica Sp. z o.o. zajmująca się m.in. oprogramowaniem tzw. internetu rzeczy (przedmioty codziennego użytku z dodatkową funkcjonalnością gromadzenia, przetwarzania lub wymiany danych za pośrednictwem sieci). Jednym z innowacyjnych produktów firmy jest koszulka, w której zaszyty został czujnik zbierający informacje o pracy serca i oddechu użytkownika.

Sporym zainteresowaniem cieszyły się stoiska wystawców, którzy udzielali informacji na temat unijnych dotacji m.in.: Punktu Informacyjnego Funduszy Europejskich, Wojewódzkiego Urzędu Pracy w Łodzi, Centrum Obsługi Przedsiębiorcy, a także Łódzkiej Kolei Aglomeracyjnej, która włączając się do organizacji wydarzenia, zapewniła bezpłatny powrót z imprezy. Na pikniku pojawił się też specjalny autobus, pełniący funkcję Mobilnego Centrum Informacji. Pojazd ten pozwala prowadzić warsztaty związane z pozyskiwaniem Funduszy Europejskich w każdym zakątku województwa. Wnętrze pojazdu zostało tak zaprojektowane, by spełniać funkcje edukacyjne oraz promocyjne. Dzieli się na strefy, m.in.: audiowizualną, informacyjną, dobrych praktyk, punktu informacyjnego czy indywidualnej konsultacji.

Organizatorem pikniku był Urząd Marszałkowski Województwa Łódzkiego w partnerstwie z Urzędem Miasta Pabianice i Starostwem Powiatowym w Pabianicach.



LICZY SIĘ CZŁOWIEK

Możliwości dofinansowania projektów w ramach Osi IX „Włączenie społeczne” Regionalnego Programu Operacyjnego Województwa Łódzkiego na lata 2014-2020 były głównym tematem spotkania, które odbyło się 15 lipca br. w Instytucie Europejskim w Łodzi.



Spotkanie informacyjne

Cel: aktywizacja

Termin „wykluczenie społeczne” używany jest tam, gdzie mamy do czynienia z nierównością społeczną, ubóstwem, czy dyskryminacją. W myśl definicji Komisji Europejskiej, wykluczenie społeczne jest procesem, na skutek którego jednostki są spychane na margines, co uniemożliwia im pełny udział w życiu społecznym z uwagi na brak podstawowych kompetencji społeczno-zawodowych czy możliwości ich uzupełnienia. Walka z wykluczeniem jest jednym z priorytetów Unii Europejskiej. W Strategii Europa 2020 jako jeden z celów nadrzędnych wskazano zmniejszenie liczby mieszkańców UE zagrożonych tym procesem o przynajmniej 20 milionów.

W Łódzkiem na działania związane z ograniczeniem wykluczenia społecznego w ramach RPO WŁ 2014-2020 przeznaczono ok. 162 mln euro.

– To najwyższa kwota pozyskana na finansowanie merytorycznych działań w ramach Europejskiego Funduszu Społecznego – mówiła Ewa Fijałkowska, wicedyrektor Wojewódzkiego Urzędu Pracy w Łodzi.

W najbliższym czasie w województwie łódzkim ogłoszone zostaną konkursy w dwóch obszarach: aktywizacji społeczno-zawodowej osób zagrożonych ubóstwem lub wykluczeniem społecznym oraz w zakresie usług społecznych i zdrowotnych. Uczestnicy spotkania zapoznali się z zasadami i celami konkursów. Poznali też szczegóły związane z ubieganiem o unijne środki.

Opieka w środowisku lokalnym

W trakcie spotkania eksperci omawiali również zagadnienie deinstytucjonalizacji. Co konkretnie kryje się pod tym pojęciem?

– To proces przejścia od opieki instytucjonalnej do usług świadczonych w środowisku lokalnym. Z jednej strony wymaga on rozwoju usług świadczonych w lokalnej społeczności, a z drugiej – stopniowego ograniczenia usług w ramach opieki instytucjonalnej – mówił Cezary Miżejewski, ekspert społeczny, członek Rady Działalności Pożytku Publicznego.

Znacząca liczba osób trafiających do placówek opiekuńczych świadczy o tym, że usługi środowiskowe w wielu krajach wciąż nie są dostatecznie rozwinięte, zaś dominującą formą wsparcia są nadal usługi zapewniane przez instytucje. Nie wszystkie osoby przebywające w specjalistycznych ośrodkach potrzebują jednak tak silnie zinstytucjonalizowanej pomocy.

Eksperti podkreślają, że najlepszym rozwiązaniem jest opieka środowiskowa świadczona w miejscu zamieszkania. Takie rozwiązanie sprawia, że osoby wymagające wsparcia mogą liczyć na pomoc najbliższych, z którymi jednocześnie zacieśniają więź emocjonalną. Dzięki temu czują się potrzebni. W warunkach placówek opiekuńczych spełnienie tych potrzeb jest często niemożliwe.

– Fundusze Europejskie będą wspomagać rozwój form opieki będących alternatywą dla opieki instytucjonalnej i zapewnią pomoc tym, którzy jej potrzebują – wyjaśniał Paweł Zdun, naczelnik Wydziału Edukacji i Zdrowia w Departamencie Europejskiego Funduszu Społecznego w Ministerstwie Rozwoju. – Środki będzie można przeznaczyć między innymi na rozwijanie rodzinnych form pieczy zastępczej, tworzenie mieszkań chronionych i treningowych oraz wzrost jakości usług opiekuńczych i asystenckich dla osób niesamodzielnych. Na dofinansowanie liczyć mogą też projekty związane z tworzeniem środowiskowych domów samopomocy dla osób niepełnosprawnych intelektualnie.

Ekonomia społeczna

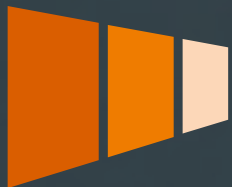
Na spotkaniu wiele uwagi poświęcono również ekonomii społecznej, która prężnie rozwija się w województwie łódzkim. Daje grupom zagrożonym wykluczeniem społecznym możliwość samorealizacji i samozatrudnienia. Jedną z najpopularniejszych form ekonomii społecznej są spółdzielnie socjalne. Pod koniec 2014 roku w Polsce było ich ponad 1300. Większość powstała przy wsparciu Europejskiego Funduszu Społecznego i prowadzi działalność o zasięgu lokalnym i regionalnym. W Łódzkiem od 2005 roku powstało 85 spółdzielni.

O szansach rozwoju sektora w najbliższych latach przy wsparciu unijnych funduszy mówił Cezary Miżejewski.

– Przedsiębiorstwa społeczne mają ogromny potencjał. To nie tylko podmioty tworzące miejsca pracy, ale również firmy, które poprzez świadczenie usług społecznie użytecznych (opiekuńczych, edukacyjnych itp.) mogą wspierać samorządy w realizacji zadań publicznych. Zamiast korzystać z usług firm komercyjnych, gminy mogą współpracować z lokalnymi spółdzielniami socjalnymi. W ten sposób mogą utrzymać miejsca pracy mieszkańców będących członkami spółdzielni, przy okazji realizując zadania społecznie użyteczne – mówił ekspert.



Mamy doświadczenie w realizacji projektów dla młodzieży. Poprzedni, zakończył się sporym sukcesem. Ponad połowa uczestników znalazła stałe zatrudnienie. Proponowane w obecnym przedsięwzięciu wsparcie zdecydowanie zwiększy możliwości młodych ludzi na rynku pracy – mówi Maria Dajlidzienko.



PIENIĄDZE NA START

Anna Zarzycka z Aleksandrowa Łódzkiego miała pomysł i konkretny plan: studia – doświadczenie – własna firma. Zdobyła tytuł magistra, a potem pracę w zawodzie. Wreszcie podjęła decyzję – czas na własny gabinet! Pieniądze na start pomógł jej zdobyć Powiatowy Urząd Pracy w Zgierzu.

Ogromne korzyści

– Projekt „Aktywizacja osób młodych pozostających bez pracy w powiecie zgierskim (II)” skierowany jest dla młodzieży do 29. roku życia. Dlaczego urząd pracy w Zgierzu postanowił pomóc właśnie im?
– Młodzi ludzie to grupa, która znajduje się w szczególnie trudnej sytuacji na rynku pracy – mówi Maria Dajlidzienko, specjalista ds. programów z Powiatowego Urzędu Pracy w Zgierzu. – Ich głównym problemem jest oczywiście brak doświadczenia, którego nie mieli okazji zdobyć w toku nauki. Zdarza się też, że wyuczony zawód nie jest szczególnie poszukiwany przez pracodawców.

Projekt
**Aktywizacja osób młodych
pozostających bez pracy
w powiecie zgierskim (II)**

Realizator

Powiatowy Urząd Pracy w Zgierzu

Poddziałanie

1.1.2 PO WER

Okres realizacji

01.01.2016 – 31.12.2016

Wartość projektu

3 940 828,00 zł

Obszar realizacji

powiat zgierski

www

pupzgierz.pl



Anna Zarzycka

Potwierdzają to statystyki. Pod koniec listopada 2015 roku w zgierskim urzędzie zarejestrowanych było ponad 1,7 tys. osób od 18. do 29. roku życia – to 1/4 ogółu bezrobotnych w powiecie. Prawie tysiąc z nich to kobiety.

– Bezrobocie wśród młodzieży jest bardzo groźnym zjawiskiem. W wyniku długotrwałych niepowodzeń w poszukiwaniu zatrudnienia młodzi ludzie pozbawieni są szans na realizację planów zawodowych. Osoby te często nie podejmują starań żeby zmienić swoją sytuację, załamują się – mówi Maria Dajlidzienko.

Powiatowy Urząd Pracy w Zgierzu w ramach projektu planuje wesprzeć 320 osób. Każda z nich objęta będzie doradztwem zawodowym lub pośrednictwem pracy. Organizowane będą staże i prace interwencyjne adresowane do osób, którym brakuje doświadczenia zawodowego. Będzie to dla nich możliwość sprawdzenia swojej dotychczasowej wiedzy i umiejętności w praktyce. Ze szkoleń zawodowych skorzysta 20 bezrobotnych. Dzięki nim zdobędą lub uzupełnią kwalifikacje.

Aż 70 uczestników otrzyma dotację na rozpoczęcie działalności gospodarczej. Przejdą oni jeszcze dodatkowe szkolenia, na których dowiedzą się jak prowadzić własny biznes.

– Jak dotąd, największym zainteresowaniem cieszą się staże. Są one atrakcyjne zarówno dla bezrobotnych, jak

i pracodawców. Ci pierwsi mają okazję zdobyć doświadczenie zawodowe. Przedsiębiorcy natomiast wyszkolą pracownika, którego po zakończeniu stażu mogą zatrudnić na stałe – mówi Maria Dajlidzienko.

Projekt rozpoczął się 1 stycznia 2016 roku, a zakończy 31 grudnia 2016 roku. Według założeń, przynajmniej 167 uczestników ma znaleźć stałe zatrudnienie po jego zakończeniu.

Chcieć to móc!

Anna Zarzycka z Aleksandrowa Łódzkiego nie miała problemów ze znalezieniem pracy. Po uzyskaniu tytułu magistra kosmologii zaczęła pracować w gabinecie SPA. Po kilkunastu miesiącach postanowiła zmienić środowisko i nabrać doświadczenia w salonie fryzjersko-kosmetycznym w Łodzi. Ta przygoda także nie trwała długo, a to dlatego, że pani Annie przyświecał jeden cel:

– Zaczynając studia wiedziałam już, co chcę robić w życiu. Moim marzeniem był własny salon kosmetyczny – mówi Anna Zarzycka. – Wiedziałam jednak, że bez umiejętności i doświadczenia, nie mam w tej branży czego szukać. Po zdobyciu wiedzy i praktyki, podjęłam więc decyzję: czas na własny gabinet! - wspomina. Mimo ogromnej determinacji i wielu pomysłów, pani Anna „zderzyła się ze ścianą”. Okazało się, że zgromadzone

przez nią pieniądze nie wystarczą na otwarcie gabinetu. Dowiedziała się jednak o projekcie PUP i - nie zastanawiając się ani chwili – zgłosiła do udziału w nim. Jej celem była dotacja, którą, po przedstawieniu ciekawego biznesplanu, udało się uzyskać.

W ten sposób powstała mobilna klinika piękna. Pani Anna dojeżdża do klientek oferując szeroki zakres usług kosmetycznych i masaży.

– Mój gabinet powstał z myślą o młodych mamach, zabieganych kobietach biznesu i starszych, schorowanych osobach. Wieczny brak czasu i życie w ciągłym stresie nie pozwala im znaleźć chwili dla siebie. Dzięki mojej mobilnej klinice, każda kobieta, nie wychodząc z domu, może o siebie zadbać, doznać chwili relaksu i odprężenia – przekonuje.

W planach Pani Anny jest stworzenie także stacjonarnego salonu, w którym chciałaby zatrudnić pracownika. Nie wyklucza, że w przyszłości znów będzie chciała skorzystać z pomocy urzędu pracy.

– Jeśli będzie taka możliwość, to z pewnością zwrócę się o wsparcie. Myślę, że przyjęcie stażystki będzie dobrym pomysłem. Jestem pewna, że bez pomocy urzędu pracy nie udało by mi się wystartować. Teraz? Jestem na ostatniej prostej do spełnienia swoich marzeń.



Większość przedsiębiorstw zajmujących się produkcją potrzebuje wyszkolonego handlowca. Od niego często zależy sukces firmy. Dlatego postanowiliśmy podjąć konkretne kroki w tym kierunku i „wyszkolić” kompetentnych sprzedawców – mówi Tomasz Nowicki.



SPRZEDAWCA BARDZO PROFESJONALNY

Na rynku pracy potrzebni są dziś specjaliści. Dotyczy to nie tylko usług opartych na nowoczesnych technologiach, ale także przemysłu czy handlu. Ekspertsi podkreślają, że sukces zawodowy zależy nie tylko od zdobytej wcześniej wiedzy, ale też gotowości dokończania się, elastyczności i dostosowywania do obecnych wymagań rynku pracy. By sprostać wyzwaniom i dać mieszkańcom województwa łódzkiego szansę na zdobycie pracy, Fundacja „Razem” realizuje projekt „Sprzedawca – zawód deficytowy” w ramach Programu Operacyjnego Wiedza Edukacja Rozwój na lata 2014-2020.

Projekt **Sprzedawca – zawód deficytowy**

Realizator

**Fundacja „Razem”
/ NCG – New Consulting Group
Szkolenia, Finanse, Konsulting,
Rekrutacja**

Poddziałanie

1.2.2 PO WER

Okres realizacji

01.02.2016 – 28.02.2017

Wartość projektu

1 048 759,20 zł

Obszar realizacji

województwo łódzkie

www

fundacjarazem.org.pl



Zdobytą wiedzę młodzi wykorzystują w czasie trzymiesięcznego stażu

Poszukiwany, poszukiwana

– By stworzyć projekt, który w jak największym stopniu zapewni zatrudnienie jego uczestnikom wnikliwie analizowaliśmy zarówno krajowy, jak i łódzki rynek pracy – wyjaśnia Tomasz Nowicki, koordynator projektu „Sprzedawca – zawód deficytowy”. – Obserwacje były zbieżne z danymi statystycznymi. Dla przykładu, badania Obserwatorium Rynku Pracy dotyczące Edukacji dla III kwartału 2014 roku dowodzą, że sprzedawca jest najbardziej poszukiwanym zawodem. Średnia miesięczna liczba ofert pracy na to stanowisko wynosi 560. Na drugim miejscu jest obsługa klienta (260 ofert). Dla porównania propozycje pracy w branży bankowej czy administracyjnej wyniosły około 60 w ciągu miesiąca – dodaje.

Celem projektu „Sprzedawca – zawód deficytowy” jest podniesienie aktywności zawodowej, edukacyjnej i społecznej 70 młodych osób z grupy NEET. Służyć temu będzie realizacja indywidualnie dobranych, kompleksowych ścieżek rozwoju zawodowego.

– W całej Europie wzrasta liczba tak zwanych NEET-ów, czyli osób, które nie kontynuują edukacji, nie uczestniczą w szkoleniach zawodowych i nie pracują. W Polsce co piąta osoba w wieku 20-24 lata zalicza się do tego grona – wyjaśnia Tomasz Nowicki. - Grupa jest bardzo zróżnicowana, jednak jej wspólnymi cechami są zwykle brak motywacji, obawa przed podjęciem pracy czy obniżeniem poziomu życia w obliczu sytuacji usamodzielnienia się od rodziców. W Fundacji „Razem” staramy się pomagać każdemu, kto znalazł

się w tym swego rodzaju „błędnym kole” problemów – dodaje.

Praktyka czyni mistrza

Niestety zawód sprzedawcy nie jest wysoko ceniony przez polskie społeczeństwo. – Stereotypowo kojarzy się z akwizycją czy pracą kasjera w hipermarketach. Wynika to głównie z warunków panujących na rynku pracy – wiele ofert często nie gwarantuje stałego dochodu czy zatrudnienia na dłuższy czas. W związku z tym i w połączeniu z brakiem satysfakcji pracowników, przekłada się to na ich dużą rotację, a to z kolei na negatywne doświadczenia – tłumaczy Tomasz Nowicki. – Na dodatek młodzi ludzie wymieniają się doświadczeniami, często za pomocą internetu, utrwalając negatywny wizerunek profesji sprzedawcy. Tymczasem pracodawcy mają problem z znalezieniem osób potrafiących fachowo przygotowywać oferty handlowe, zakładać i prowadzić sklep internetowy czy pracować w oparciu o systemy CRM. Dlatego zdecydowaliśmy się na drugą edycję programu „Sprzedawca – zawód deficytowy” - dodaje. Każdy z uczestników otrzymuje kompleksowe i profesjonalne wsparcie. Korzysta z konsultacji psychologa i doradcy zawodowego oraz bierze udział w szkoleniu z zakresu nowoczesnych technik sprzedaży. Następnie zdobytą wiedzę wykorzysta podczas trzymiesięcznego stażu. Szkolenia organizowane przez NCG New Consulting Group zakładają więcej godzin nauki praktycznych umiejętności poszukiwanych przez pracodawców niż zajęcia z zakresu kompetencji „miękkich”. Taką

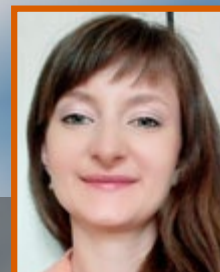
formą szkoleń zawodowych spełnia oczekiwania podopiecznych fundacji.

– Pozostającym przez długi czas bez pracy trudno się przetrząść, a największym problemem są własne kompleksy i niska samoocena. Spotkania z doradcą i psychologiem mają zmotywować i ośmielić w dążeniu do założonych celów – mówi koordynator projektu. – Szkolenia prowadzone są w mniejszych grupach, co pozwala na integrację i wzajemne poznanie. Już samo spotkanie osób w podobnej sytuacji życiowej daje możliwość spojrzenia na siebie z innej perspektywy, bardziej obiektywnej – dodaje.

Program szkoleń jest oparty na modułach, zapewniając rozwój na wielu płaszczyznach. Trenerzy kładą nacisk na konkretne umiejętności, jakie uczestnicy wykorzystają w czasie stażu. Wszyscy trenerzy sami są pracodawcami, odnoszącymi sukcesy w swoich branżach. Zatem wiedza i doświadczenie przekazywane uczestnikom są nieocenione.

Po zakończeniu szkoleń, młodzi ludzie w zależności od swoich kompetencji i umiejętności kierowani są do konkretnych pracodawców. Niektórzy trafiają od razu na stanowiska sprzedażowe, pozostali swoją zawodową przygodę rozpoczynają od innych obowiązków. Tak właśnie było w przypadku Jana Meli, który zdecydował się na staż w Spółdzielni Socjalnej Larigo, gdzie na razie zajmuje się profesjonalnym niszczeniem dokumentów, utylizacją dysków twardych czy elektronicznych nośników danych.

– Po zakończeniu projektu liczę na to, że podpiszę umowę o pracę z obecnym pracodawcą – mówi Jan Mela.



Aktywizacja młodych to jedno z najważniejszych zadań najbliższej dekady. Osoby, które dziś wchodzi na rynek pracy, będą go kształtować, zmieniać, wyznaczać trendy i standardy. To od nich zależy będzie kondycja naszej gospodarki i jakość oferowanych usług – mówi Marta Pawlikowska.



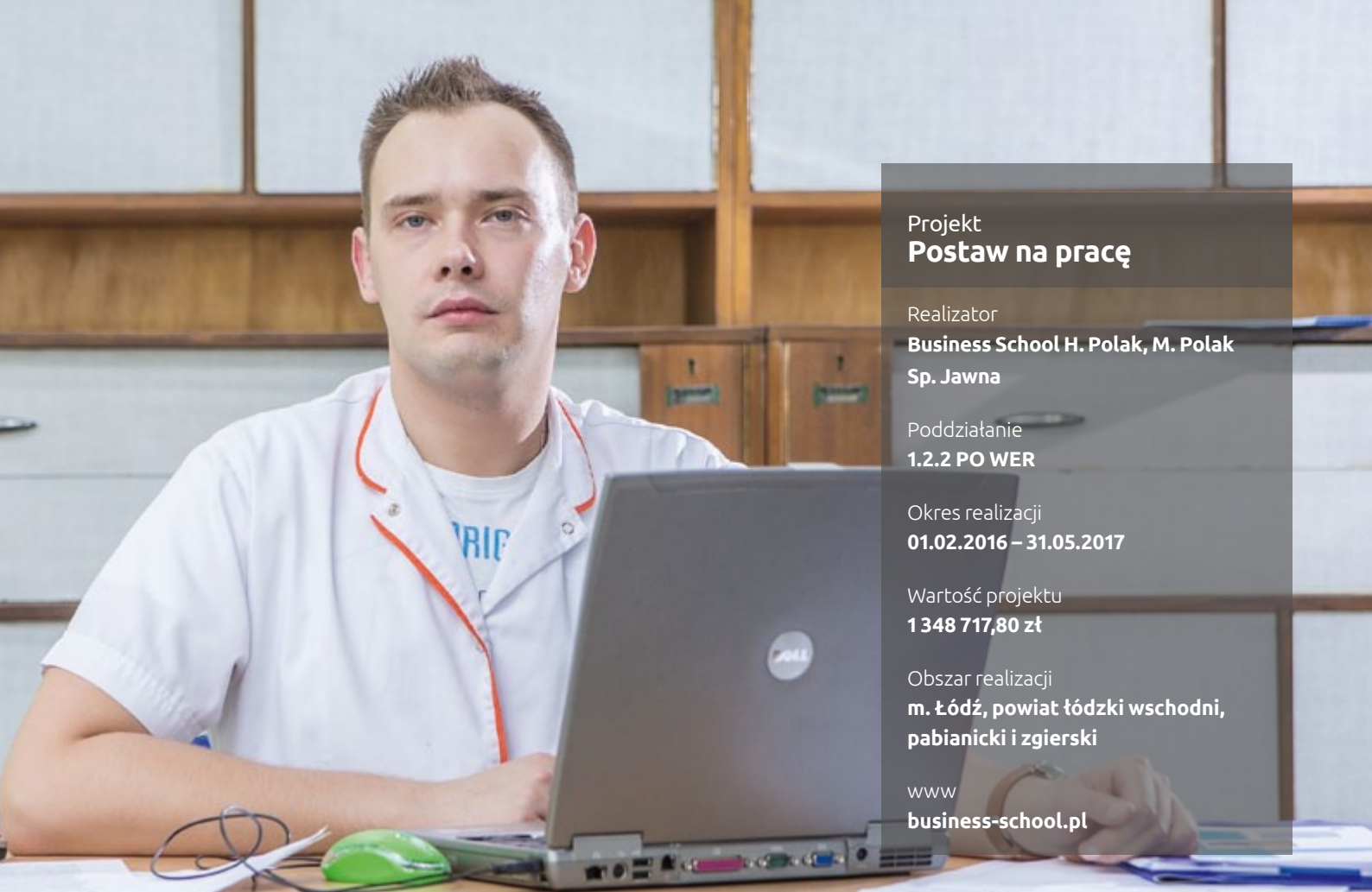
NA TORACH ZAWODOWEJ KARIERY

Nowoczesna gospodarka wymaga od wkraczających na rynek pracy wysokiego poziomu wiedzy, ale co najważniejsze - praktycznych umiejętności. Aby sprostać rosnącym wymaganiom pracodawców, coraz więcej młodych ludzi rozpoczyna swój zawodowy start od udziału w unijnych projektach, które pozwalają na zdobycie przydatnych kwalifikacji i cennego doświadczenia. Tą ścieżką podążają także uczestnicy projektu „Postaw na pracę” realizowanego przez szkołę Business School w ramach Programu Operacyjnego Wiedza Edukacja Rozwój (PO WER).

Pobudzić do aktywności

Projekt rozpoczął się w lutym 2016 roku i kierowany jest do osób młodych w wieku od 18. do 29. roku życia mieszkających w Łodzi i powiatach: łódzkim wschodnim, pabianickim i zgierskim, które należą do tzw. kategorii NEET (ang. not in employment, education or training). Są to osoby, które nie pracują, nie kształcą się i nie uczą się. W pierwszym naborze, który trwał do marca 2016 roku, szkoła zrekrutowała 40 chętnych.

– Ilość zgłoszeń ponad dwukrotnie przewyższyła liczbę dostępnych miejsc. Aktualnie prowadzimy drugi nabór i planujemy przyjąć kolejne 50 osób – mówi Marta Pawlikowska, asystent kierownika projektu.



Projekt Postaw na pracę

Realizator

**Business School H. Polak, M. Polak
Sp. Jawna**

Poddziałanie

1.2.2 PO WER

Okres realizacji

01.02.2016 – 31.05.2017

Wartość projektu

1 348 717,80 zł

Obszar realizacji

**m. Łódź, powiat łódzki wschodni,
pabianicki i zgierski**

WWW

business-school.pl

Maciej Trzaska |

– Tak duże zainteresowanie naszym przedsięwzięciem jest dowodem na to, że młodzi ludzie dostrzegają szansę, którą przed nimi otwierają fundusze unijne. Oferujemy im narzędzia, dzięki którym będą w stanie sprostać potrzebom rynku pracy i tym samym rozpocząć budowanie zawodowego profilu od niezbędnych fundamentów, czyli doświadczenia – podkreśla.

Swoją przygodę w projekcie uczestnicy rozpoczynają od indywidualnych spotkań z doradcą zawodowym, a w następnej kolejności czekają ich warsztaty grupowe z poradnictwa zawodowego.

– Na początku diagnozujemy potrzeby szkoleniowe uczestników, które są zestawiane z wymaganiami rynku pracy. Nie ograniczamy zakresu tematycznego spotkań. To kandydaci podsuwają nam pomysły i w ten sposób inspirują do kolejnych działań – wyjaśnia Marta Pawlikowska. – Każdy ma więc zapewniony kurs skrojony na miarę własnych potrzeb. Dzięki temu możemy efektywniej pomóc osobom, które do tej pory nie znalazły satysfakcjonującego szkolenia zawodowego. Obecnie realizujemy między innymi kursy rzeczoznawstwa, rachunkowości w aptece czy public relations. Każde szkolenie trwa od 60 do 160 godzin i kończy się egzaminem. Uczestnicy otrzymują stypendium szkoleniowe i stażowe oraz zwrot kosztów dojazdu.

Po uzyskaniu nowych kwalifikacji, rozpoczynają się trzymiesięczne staże.

– Liczymy, że w tym czasie stażyści wykażą się nowymi umiejętnościami, a swoim zaangażowaniem i sumiennym wypełnianiem obowiązków przekonają pracodawców, że warto w nich inwestować, już jako pełnoprawnych pracowników – wyjaśnia Marta Pawlikowska.

Uczestnikom, którym nie uda się płynnie przejść od stażu do zatrudnienia, realizatorzy zapewniają dodatkowe wsparcie. Do dyspozycji są doradcy zawodowi, psycholog lub coach oraz pośrednicy pracy.

– Ich zadaniem jest przede wszystkim wzmocnienie motywacji i budowanie wiary w możliwość podjęcia zatrudnienia. To też okazja, by omówić przebieg stażu i uzyskać wskazówki, jak odpowiednio zachować się na rozmowie kwalifikacyjnej. Pozwoli tu uniknąć ewentualnych błędów i zwiększy szanse na zatrudnienie – przekonuje Marta Pawlikowska. – Nasze dotychczasowe doświadczenia pokazują, że młodzi kandydaci na pracowników przyjmują dwie skrajne postawy: dużej motywacji i chęci do działania lub bierności i negacji. Z jednej strony staramy się więc sprostać wysokim oczekiwaniom tych, którzy chcą działać, z drugiej musimy pomóc pozostałym osobom borykającym się z problemami w samodzielnym poszukiwaniu pracy. To właśnie ta grupa potrzebuje

największego wsparcia i skierowania na właściwe tory zawodowej kariery. Choć założyliśmy, że po zakończeniu projektu, pracę podejmie minimum 43% uczestników, to jednak cały nasz zespół dokłada starań, aby te wskaźniki były o wiele wyższe – podkreśla.

Odważnie do celu

Jednym z uczestników projektu jest Maciej Trzaska, z wykształcenia technik farmaceutyczny.

– Przeglądając ogłoszenia o pracę, natknąłem się na informacje o projekcie. Pomyślałem, że może to być sposób na zdobycie nowych umiejętności i kwalifikacji, które pomogą mi znaleźć zatrudnienie – wyjaśnia pan Maciej. – Podczas zajęć dowiedziałem się, jak efektywnie szukać pracy i jak odpowiednio zaprezentować się podczas rozmowy kwalifikacyjnej. Jednak największym walorem projektu było szkolenie zawodowe „Rachunkowość w aptece”. Teraz pozyskaną wiedzę sprawdzam w praktyce – dodaje. Staż to dla pana Macieja przepustka do stałej pracy.

– Chciałbym zaprezentować swoje umiejętności i pokazać się z jak najlepszej strony. W ten sposób zyskam szansę na zatrudnienie po ukończeniu stażu. – podkreśla.



Szkolenia oraz staże wybrane zostały na podstawie zapotrzebowania i specyfiki łódzkiego rynku pracy oraz rozpoznania ofert pracy w regionie – mówi Jacek Stasiak.



WYZWANIA W MŁODOŚCI

Młodość to czas aktywności, chęci do działania, rozwijania swoich umiejętności i zainteresowań. Tymczasem coraz częściej wśród młodych ludzi obserwujemy postawę skrajnie przeciwną, bo bierną: niechętnie podejmowanie nauki i pracy, a także sceptyczne nastawienie do udziału w kursach doszkaldających. Wyższa Szkoła Finansów i Informatyki im. prof. J. Chechlińskiego w Łodzi podjęła kroki, by zmienić tę sytuację i realizuje projekt „Młodość vs. wyzwania rynku pracy”, dofinansowany z Programu Operacyjnego Wiedza Edukacja Rozwój na lata 2014-2020.

Projekt **Młodość vs. wyzwania rynku pracy**

Realizator

**Wyższa Szkoła Finansów i Informatyki
im. prof. J. Chechlińskiego
w partnerstwie z EBN Polska Sp. z o.o.**

Poddziałanie

1.2.2 PO WER

Okres realizacji

01.03.2016 – 31.08.2017

Wartość projektu

1 451 872,80 zł

Obszar realizacji

**m. Łódź, powiaty: zgierski, pabianicki,
brzeziński, łódzki wschodni**

www

szkolenia-staze.pl



Łukasz Kopczyński

Peten pakiet

– Bez względu na miejsce zamieszkania, w naszym kraju wejście na rynek pracy jest dla młodych ludzi wyzwaniem.

Pod tym względem nie różnimy się tak bardzo od innych krajów europejskich. Wybór grupy, do której został skierowany projekt (osoby do 29. roku życia) podyktowany był jej trudną sytuacją zawodową. W województwie łódzkim młodzi stanowią około 20% osób pozostających bez pracy – wyjaśnia Jacek Stasiak, kierownik projektu „Młodość vs. wyzwania rynku pracy”. – Ponadto spośród zarejestrowanych bezrobotnych w wieku poniżej 29 lat, aż 3/4 legitymuje się wykształceniem gimnazjalnym lub niższym – dodaje.

Celem projektu jest aktywizacja zawodowa stu osób należących grupy NEET. Zapewniamy im możliwość uczenia się i szkolenia, aby w konsekwencji podjęły pracę. W projekcie mogą wziąć udział mieszkańcy Łodzi oraz powiatów: zgierskiego, pabianickiego, brzezińskiego oraz łódzkiego wschodniego. Przedsięwzięcie realizowane jest w dwóch edycjach.

– Pierwszą rekrutację przeprowadziliśmy na przełomie marca i kwietnia 2016 roku, drugą planujemy na wrzesień – mówi Jacek Stasiak.

Zakres udzielanego wsparcia dostosowano do indywidualnych potrzeb uczestników. – Oferujemy doradztwo zawodowe

i indywidualną diagnozę potrzeb. W projekcie zaplanowano również szkolenia, które zapewnią uzyskanie kwalifikacji zawodowych. Z kolei trzymiesięczne staże uzupełnią wiedzę ze szkoleń i umożliwią zdobycie cennego doświadczenia w zawodzie, co znacznie zwiększy szanse młodych na lokalnym rynku pracy – mówi Jacek Stasiak. – Uczestnicy mogą również liczyć na indywidualne i kompleksowe pośrednictwo pracy już po zakończeniu staży. To zadanie realizować będzie nasz partner – firma EBN Polska – dodaje.

Dobry wybór

– Podczas planowania kariery zawodowej duże znaczenie ma kilka czynników, między innymi system wartości, cechy charakteru czy predyspozycje zawodowe, które są badane podczas indywidualnej rozmowy z doradcą. Takie działanie pomaga określić kompetencje i stworzyć ścieżki kariery dla każdego z uczestników – wyjaśnia kierownik projektu. – Dzięki kompleksowemu podejściu zwiększymy możliwości zatrudnienia osób znajdujących się w trudnej sytuacji na rynku pracy – dodaje.

Uczestnicy w pierwszej kolejności zostaną skierowani na szkolenia z księgowości (w połączeniu z kursem biznesowego języka angielskiego) oraz obsługi wózków widłowych i uprawniających do pracy na

stanowisku magazyniera. To jednak nie koniec oferty, jaką przygotowała szkoła wyższa. Młodzi mogą wybrać szkolenie z tzw. katalogu otwartego, w którym znajdują się m.in.: kursy z zakresu grafiki komputerowej, uprawniające do pracy jako doradca finansowy, mechanik samochodów osobowych czy kucharz.

Uruchomienie przez Wyższą Szkołę Finansów i Informatyki kilku projektów jednocześnie o podobnym charakterze nie przeszkodziło beneficjentowi w zrealizowaniu harmonogramu.

– Zgodnie z założeniami zebraliśmy 51 uczestników, którzy korzystają ze szkoleń, a niektórzy już ze staży – mówi Jacek Stasiak.

Wśród uczestników znalazł się m.in. Łukasz Kopczyński, absolwent kierunku finanse i rachunkowość na Uniwersytecie Łódzkim.

– Zgłosiłem się do projektu, by podnieść swoje kwalifikacje i zdobyć doświadczenie niezbędne do zaistnienia na rynku pracy – mówi.

Pan Łukasz ukończył już szkolenie z zakresu księgowości i wiedzy kadrowej oraz kurs języka angielskiego. Dzięki swojemu zaangażowaniu dostał się na staż do firmy odzieżowej NAOKO w Łodzi.

– Priorytetem jest dla mnie znalezienie stałej pracy. Liczę na to, że w firmie NAOKO na stażu się nie skończy – mówi Łukasz Kopczyński.



Dzięki stażom i pracom interwencyjnym uczestnicy mają szansę na zdobycie nowych umiejętności i doświadczenia. Środki na rozpoczęcie własnej działalności pozwolą najbardziej przedsiębiorczym na otwarcie swojego biznesu – mówi Małgorzata Kina.



TERAZ ALBO NIGDY!

Brak wystarczających środków finansowych i obawa przed biurokracją to tylko część powodów, dla których ludzie rezygnują z marzeń o własnej firmie. Jednak Iwona Morawiec z Kodręba – małej wsi w powiecie radomszczańskim – nie boi się problemów. Dzięki dotacji z Powiatowego Urzędu Pracy założyła własny biznes. Dzisiaj prowadzi butik odzieżowy, w którym z każdym dniem przybywa klientów.

Na przekór bezrobociu

Pod koniec listopada 2015 roku w rejestrach Powiatowego Urzędu Pracy w Radomsku było ponad 3,5 tys. osób po 29. roku życia. Stanowiły one prawie 3/4 ogółu zarejestrowanych bezrobotnych. Dlaczego tak wielu ludzi w tym wieku pozostaje bez zatrudnienia? - Największą przeszkodą w znalezieniu pracy jest dla nich brak umiejętności, których poszukują pracodawcy – mówi Małgorzata Kina, specjalista ds. programów z Powiatowego Urzędu Pracy w Radomsku. – Bezrobotnym trudno jest podjąć decyzję o przekwalifikowaniu. Za wszelką cenę próbują znaleźć pracę w wyuczonym zawodzie, co niekiedy stanowi spory problem – dodaje.

Projekt
**Aktywizacja osób
po 29. roku życia
pozostających bez pracy
w powiecie radomszczańskim (II)**

Realizator
Powiatowy Urząd Pracy w Radomsku

Działanie
VIII.1 RPO WŁ

Okres realizacji
01.01.2016 – 30.06.2017

Wartość projektu
2 067 889,00 zł

Obszar realizacji
powiat radomszczański i m. Radomsko

www
pup-radomsko.pl



Iwona Morawiec

Większość bezrobotnych po 29. roku życia to kobiety. Jednym z powodów tej sytuacji jest konieczność opieki nad dziećmi, co skutecznie utrudnia poszukiwanie zatrudnienia. Nie każdy pracodawca może zapewnić kobietom elastyczny czas pracy, co umożliwiłoby młodym mamom łączenie obowiązków zawodowych z rodzicielskimi. Między innymi właśnie dla mam (choć nie tylko) Powiatowy Urząd Pracy w Radomsku realizuje projekt „Aktywizacja osób po 29. roku życia pozostających bez pracy w powiecie radomszczańskim (II)”. Bezrobotni, którzy przedstawili najlepsze biznesplan-y, mogą otrzymać dofinansowanie na rozpoczęcie działalności gospodarczej.

Projekt rozpoczął się 1 stycznia 2016 roku, a z dotacji skorzystało już 27 osób. Dzięki dofinansowaniu powstały między innymi warsztaty samochodowe i stolarskie, firmy wykonujące instalacje wodno-kanalizacyjne, salon fryzjerski dla psów, a nawet usługi taksówkarskie, które prowadzi jedna z zarejestrowanych w urzędzie pań. Dotacje to jednak nie wszystko. Zainteresowani mogą zdecydować się także na płatne staże i prace interwencyjne. Z tych pierwszych korzysta już ponad 70 osób. Zdobywają doświadczenie między innymi w usługach kelnerskich, pracy biurowej, fryzjerstwie, handlu, grafice komputerowej i obsłudze maszyn.

– Projekt przebiega zgodnie z planem. Realizowana pomoc ma na celu zidentyfikowanie barier uniemożliwiających wejście lub powrót na rynek pracy oraz określenie ścieżki zawodowej uczestników. To

pozwała im pokonać trudności i zwiększa szansę na zatrudnienie – mówi Małgorzata Kina.

Przedsięwzięcie radomszczańskiego PUP to kontynuacja idei wcześniejszego projektu. Pierwszy trwał do 30 czerwca 2016 roku. Przystąpiło do niego 148 osób, z których ponad 80% znalazło zatrudnienie. Obecny projekt zakończy się 30 czerwca 2017 roku. Przewiduje się, że przynajmniej 50% jego uczestników w efekcie znajdzie zatrudnienie.

Na własny rachunek

Iwona Morawiec mieszka w niewielkiej gminie wiejskiej Kodrąb, która liczy nieco ponad 4000 mieszkańców. O pracę tutaj ciężko, dlatego większość mieszkańców zmuszona była szukać zatrudnienia w odległym o 15 km Radomsku.

– Niestety, nie było możliwości, że- bym jeździła codziennie do Radomska. Wychowywanie trójki dzieci wiąże się z mnóstwem obowiązków. Zawożenie ich na treningi i inne zajęcia pozalekcyjne, a potem odbieranie z miasta, pochłania mnóstwo czasu – mówi Iwona Morawiec. Pani Iwona przez rok pracowała w biurze firmy transportowej, gdzie zastępowała koleżankę. Kiedy wróciła, została bez pracy.

– Próbowałam znaleźć coś w tej samej branży, bo uznałam, że w końcu zdobyłabym przecież jakieś doświadczenie. Niestety, za każdym razem spotykałam

się z odmową. Niektórzy pracodawcy twierdzili po prostu, że jestem za stara... – mówi. – A mam przecież 37 lat... – dodaje zrezygnowana.

Po wielu bezskutecznych próbach znalezienia pracy, Iwona Morawiec zarejestrowała się w Powiatowym Urzędzie Pracy w Radomsku. Tam pracownica poinformowała ją o realizowanym obecnie projekcie, w którym można dostać dotację na rozpoczęcie własnego biznesu.

– Od jakiegoś czasu sprzedawałam w internecie ubrania, z których nie korzystałam już moja rodzina. Zdarzało mi się też sprzedawać odzież outletową dla koleżanek. W końcu zamarzył mi się własny sklep z ubraniami, ale trochę bałam się tego wyzwania – opowiada pani Iwona. – Kiedy dowiedziałam się o projekcie PUP, pomyślałam „teraz albo nigdy!” Złożyłam wniosek i... udało się – mówi z uśmiechem. Butik pani Iwony działa od końca czerwca. Są w nim ubrania dla kobiet w każdym wieku.

– Kilka dni temu odwiedziły mnie trzy panie: babcia, matka i córka. Wszystkie znalazły coś dla siebie. Marzę, żeby tak było każdego dnia – mówi właścicielka. Iwona Morawiec nie ma zamiaru spoczywać na laurach. Jej celem jest ciągły rozwój.

– Jeszcze w wakacje chcę otworzyć sklep internetowy. Chciałabym też kiedyś rozszerzyć asortyment o ubrania dla panów. Nie wykluczam, że w przyszłości zatrudnię pracownika – mówi.



Kompleksowy program zajęć ma przyczynić się do podniesienia kompetencji społecznych i edukacyjnych naszych podopiecznych, a także wzmocnić relacje rodzinne i rówieśnicze – mówi Dominika Żurkowska.



W DRODZE NA SZCZYT

Najmłodszy mają zaledwie 11 lat. Mimo wieku - bagaż doświadczeń. Czasem zbuntowani, często zagubieni. Sześćdziesięciu nastolatkom pochodzącym z niepełnych i wielodzietnych rodzin dysfunkcyjnych postanowiło pomóc Stowarzyszenie Profilaktyki i Resocjalizacji AD REM z Łodzi. W ramach projektu „Klub NOTA BENE – rozwój, pasja, kreacja” w Aleksandrowie Łódzkim działa świetlica środowiskowa, w której niepełnoletni uczą się jak radzić sobie z problemami.

Jak zastąpić agresję

– W 2015 roku rozpoczęliśmy współpracę z władzami gminy. We wrześniu ubiegłego roku przejęliśmy prowadzenie świetlicy środowiskowej. Potrzeby młodych ludzi, którzy już u progu życia są narażeni na wykluczenie społeczne, były tak duże, że postanowiliśmy przygotować zestaw kompleksowych działań, które przyczyniłyby się do zmiany ich sposobu myślenia i filozofii działania. Bo kiedy człowiek zaczyna dostrzegać swój potencjał i wierzyć we własne umiejętności, łatwiej mu uporać się z trudnościami. Tak narodził się „Klub NOTA BENE – rozwój, pasja, kreacja” - wyjaśnia Nadina Milewska-Pindor, koordynatorka projektu.

Przedsięwzięcie ma pomóc dzieciom z najbiedniejszych dzielnic, które mają utrudniony start w dorosłe życie w porównaniu do rówieśników z zamożnych rodzin. W grupie docelowej znalazły się również osoby z lekkim bądź umiarkowanym upośledzeniem umysłowym.

- Z uwagi na decydujący wpływ najbliższego otoczenia na sytuację społeczno-zawodową młodzieży, docelowo wsparciem objętych zostanie też 40 rodziców, którym często brakuje umiejętności podtrzymywania zdrowych relacji rodzinnych. Wielu z nich nie radzi sobie z emocjami, niejednokrotnie nie ma też świadomości swojej roli w funkcjonowaniu rodziny – mówi Dominika Żurkowska, prezes Stowarzyszenia Profilaktyki i Resocjalizacji AD REM.



Projekt **Klub NOTA BENE** – rozwój, pasja, kreacja

Realizator
**Stowarzyszenie Profilaktyki
i Resocjalizacji AD REM z Łodzi
i gmina Aleksandrów Łódzki**

Poddziałanie
IX.2.1 RPO WŁ

Okres realizacji
01.03.2016 – 31.12.2017

Wartość projektu
967 166,14 zł

Obszar realizacji
m. Aleksandrów Łódzki

www
stowarzyszenieadrem.org

Uczestnicy warsztatów kulinarnych

– Do projektu zakwalifikowanych zostało już 49 nastolatków oraz 11 dorosłych. Każdy uczestnik w zależności od przyznanej formy pomocy, będzie objęty wsparciem od 3 do 20 miesięcy i otrzyma swojego tutora – dodaje.

Zadaniem opiekunów będzie opracowanie indywidualnej ścieżki rozwoju uwzględniającej potrzeby, deficyty i zainteresowania każdego z podopiecznych. Na podstawie stworzonego planu działania młodzi ludzie będą mogli korzystać z określonych form wsparcia. Do ich dyspozycji są m.in. warsztaty artystyczne, edukacyjne (biologiczne, chemiczne, fizyczne i astronomiczne), sportowe (sztuki walki, piłka nożna i siatkowa, bieganie, pływanie), a także kulinarne. Dodatkowym elementem wsparcia są zajęcia z doradcą zawodowym, w trakcie których określone są predyspozycje i zainteresowania podopiecznych, tak by w dorosłe życie mogli wkroczyć z pełną świadomością tego, co chcą robić.

W ramach projektu prowadzony jest również program „W drodze na szczyt”, który budzi zainteresowanie przede wszystkim wśród chłopców. Jak wynika z badań prowadzonych na terenie Aleksandrowa Łódzkiego, to oni są bardziej zagrożeni demoralizacją, a jednocześnie słabiej się integrują. Nie brakuje jednak chętnych dziewcząt gotowych na trudne wyzwania. – Program zakłada wykorzystanie survivalu i wspinaczki, jako jednych ze skuteczniejszych form terapii rozwojowej. Kurs

koncentruje się na mocnych stronach uczestnika, dlatego młodzi ludzie nie stawiają przed nim zwyczajowego oporu – wyjaśnia Dominika Żurkowska.

Wsparcie dla rodzin

Projekt przewiduje również realizację dwóch programów przeciwdziałających wykluczeniu społecznemu poprzez pomoc całej rodzinie.

– Psychoedukacyjny Program Wzmacniania Rodziny doprowadzić ma do ograniczenia spożywania alkoholu i zażywania narkotyków, co chcemy osiągnąć poprzez wzmocnienie kompetencji wychowawczych rodziców i udoskonalenie umiejętności interpersonalnych na linii dziecko – rodzic. Zajęcia prowadzą doświadczone i certyfikowane trenerki związane na co dzień z Poradnią Psychologiczno-Pedagogiczną w Aleksandrowie Łódzkim. Drugim narzędziem wsparcia będą treningi relacji opiekuńczych. Idea tych działań opiera się na przekonaniu, że każda osoba jest w stanie podejmować rozsądne decyzje odnośnie swojego życia i zachowania, jeśli tylko zrozumie swoje motywacje i dotychczasowe postępowanie – mówi Nadina Milewska-Pindor.

W ramach wsparcia jest też pomoc psychologiczno-pedagogiczna w postaci terapii metodą EEG Biofeedback. Polega ona na prowadzeniu treningów poprawiających efektywność pracy mózgu. Trenujący, podłączony do monitora komputera

specjalnymi elektrodami, za pomocą myśli, bez użycia klawiatury czy myszki, bierze udział w wideogrze np. stara się utrzymać dużą szybkość jadącego samochodu czy jechać prawą stroną drogi. Za utrzymanie koncentracji otrzymuje punkty. Pozytywnie rozbudzony mózg dąży do nagród i optymalizuje pracę w procesie samoczenia się. – Dziecko widzi, że można odnosić sukcesy dzięki własnemu wysiłkowi oraz samodzielnie kierować konkretną sytuacją w życiu codziennym. W ten sposób pozbywa się kompleksów dotyczących własnej bezradności. Kolejnym celem terapeuty będzie nauczenie dziecka przenoszenia pozytywnych wzorców zachowań z wideo gry do swojego codziennego życia, tak aby odczucie sfinalizowania własnego wysiłku oraz świadomość możliwości osiągnięcia celu na zawsze zostały jego przekonaniami – wyjaśnia Nadina Milewska-Pindor. Realizatorzy mają nadzieję, że projekt przyniesie długofalowe efekty i przyczyni się do poprawy jakości, dostępności i różnorodności usług społecznych na rzecz dzieci i młodzieży z Aleksandrowa Łódzkiego. – Działalność Stowarzyszenia na terenie Gminy Aleksandrów Łódzki nie byłaby możliwa, gdyby nie zaangażowanie i zainteresowanie wódatarzy miasta losem dzieci. Władze gminy aktywnie nas wspierają i dokładają wszelkich starań, aby niepełnoletnim mieszkańcom Aleksandrowa zapewnić kompleksowe wsparcie i pomoc, tak niezbędną u progu wchodzenia w dorosłe życie – podkreśla Dominika Żurkowska.



Przygotowany program zajęć podniesie samoocenę uczestników i pokaże, że są w stanie pokonać problemy. To także okazja do poznania skutecznych sposobów radzenia sobie ze stresem, nauczenia się wyznaczania i realizacji celów, samodyscypliny oraz wykorzystywania własnego potencjału – mówi Aneta Suwaj.



JAK DZIAŁA POTĘGA INTEGRACJI

Miejski Ośrodek Pomocy Społecznej w Tomaszowie Mazowieckim od 2008 roku z powodzeniem realizuje działania, współfinansowane ze środków Europejskiego Funduszu Społecznego, których celem jest aktywizacja społeczności lokalnej. Dzięki podjętym staraniom wielu klientów ośrodka usamodzielnitę się i znalazło pracę. W ostatnim czasie MOPS ponownie sięgnął do unijnej kasy, przygotowując zestaw usług dla osób zagrożonych wykluczeniem społecznym. Projekt „Integracja” ruszył w marcu br. i od początku cieszy się ogromnym zainteresowaniem.

Spoleczna odnowa

Przeciwdziałanie wykluczeniu społecznemu to jedno z najważniejszych zadań, jakie stoi przed państwami Unii Europejskiej. Choć z roku na rok podnosi się poziom życia mieszkańców wielu krajów, to nadal pozostaje sporo do zrobienia. Na wykluczenie społeczne najbardziej narażeni są długotrwale bezrobotni, samotni rodzice, osoby w trudnej sytuacji życiowej, bezdomni, niepełnosprawni, uchodźcy, dzieci i młodzież pochodzący z rodzin dysfunkcyjnych, a także mieszkańcy rejonów peryferyjnych, zwłaszcza dotkniętych procesami deindustrializacji. Bardzo często są oni klientami ośrodków pomocy społecznej. Dlatego tak ważne jest tworzenie kompleksowych programów wspierających osoby znajdujące się w najtrudniejszej sytuacji społeczno-zawodowej.



Projekt Integracja

Realizator

**Gmina Miasto Tomaszów
Mazowiecki/Miejski Ośrodek
Pomocy Społecznej Tomaszowie
Mazowieckim**

Poddziałanie

IX.1.1 RPO WŁ

Okres realizacji

01.03.2016 – 30.04.2018

Wartość projektu

658 542,60 zł

Obszar realizacji

powiat tomaszowski

www

mopstm.pl

Uczestnicy warsztatów komputerowych

Projekt „Integracja” jest tego najlepszym przykładem.

– W przedsięwzięciu udział weźmie 100 osób. Są to klienci naszego ośrodka, którzy bardzo często nie tylko nie potrafią znaleźć pracy, ale nawet jej nie szukają. Dlatego poprzez realizowane zadania chcemy je zmotywować do działania i pokazać, że są w stanie sprostać wymaganiom pracodawców. Do tej pory przyjęliśmy 79 osób, ale rekrutacja prowadzona będzie aż do końca grudnia. Zależy nam bowiem na tym, aby w projekcie wzięły udział osoby, które najbardziej potrzebują pomocy – wyjaśnia Aneta Suwaj, koordynatorka projektu. – Znamy każdego z uczestników projektu, wiemy jakie są ich problemy i potrzeby. Dzięki temu możemy dopasować formy wsparcia do potrzeb każdego uczestnika. Zaproponujemy takie, które rzeczywiście pomagają podopiecznym na nowo odnaleźć się w życiu społecznym i zawodowym.

Krok w samodzielność

Projekt „Integracja” oferuje szeroki zakres wsparcia. Do dyspozycji uczestników jest m.in. asystent rodziny, który pomaga w gospodarowaniu budżetem domowym i rozwiązywaniu codziennych problemów. Asystent doradza także rodzicom, jak wspólnie spędzać czas z dzieckiem, wspierają ich w kontaktach z pracownikami szkół czy przedszkoli. Chętni korzystają

też z treningów psychologicznych, w trakcie których poznają swoje mocne i słabe strony, uczą się radzić z emocjami i stresem. Istnieje również możliwość udziału w psychoterapii indywidualnej.

– Aby poprawić stosunki na linii rodzic-dziecko, realizujemy również zajęcia, na których rodzice uczą się efektywnie rozwiązywać problemy wychowawcze – mówi koordynatorka projektu. Dużym zainteresowaniem cieszą się warsztaty „Potęga autoprezentacji” prowadzone przez stylistę i kurs „Dbam o siebie” prowadzony przez kosmetologa. Dzięki nim podopieczni tomaszowskiego MOPS-u mogą świadomie kreować własny wizerunek. Ponieważ wielu uczestników posiada niewielką wiedzę na temat podstawowych i przydatnych w życiu codziennym zapisów prawa pracy czy prawa rodzinnego, zorganizowane zostały specjalne warsztaty. Prowadzący zajęcia w przystępny sposób tłumaczą, jakie prawa przysługują uczestnikom jako pracownikom. Wyjaśniają też jak uzyskać alimenty czy spadek. Osoby niepełnosprawne dodatkowo rozwijają wiedzę na temat przysługujących im przywilejów. W projekcie przewidziano także szkolenia z prawa jazdy kategorii B i obsługi komputera.

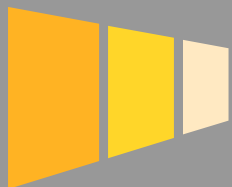
– Dzięki podjęciu współpracy z Powiatowym Urzędem Pracy w Tomaszowie Mazowieckim, uczestnicy mogą nabyć również dodatkowe kwalifikacje zawodowe,

wykonując prace społecznie użyteczne. W ten sposób zwiększa się ich szansa na znalezienie zatrudnienia po zakończeniu projektu – podkreśla Aneta Suwaj.

– Prowadzimy też usługi z zakresu pracy socjalnej. Uzupelnieniem pomocy jest wsparcie finansowane w formie zasiłków celowych, rzeczowe – paczki oraz opłacanie składek na ubezpieczenie zdrowotne. Dla większości uczestników „Integracja” to szansa na poprawę sytuacji życiowej. Głęboko wierzy w to Bożena Ciastek, która brała udział m.in. w warsztatach prawnych, psychologicznych i zajęciach Szkoły dla rodziców. Obecnie uczestniczy w kursie prawa jazdy.

– Zdecydowałam się na udział w projekcie, bo chciałam zmienić swoją sytuację i zrobić coś dla siebie. Pomogły mi przede wszystkim zajęcia z psychologiem – dzięki nim stałam się pewna siebie, dowiedziałam się też, jak dobrze wypaść na rozmowie kwalifikacyjnej – mówi Bożena Ciastek. – Cieszę się, że biorąc udział w projekcie, mogę także zrobić prawo jazdy, na co nie było mnie stać. Wierzę, że zdobycie tych kwalifikacji pomoże mi znaleźć pracę. Jestem zmotywowana i gotowa do wprowadzenia zmian w swoim życiu.

Rekrutacja do projektu trwa do końca grudnia br. Osoby zainteresowane udziałem w projekcie mogą jeszcze zgłaszać się do Miejskiego Ośrodka Pomocy Społecznej w Tomaszowie Mazowieckim.



WUP W ŁODZI KONKURSY OGŁASZA I DO UDZIAŁU ZAPRASZA

Do końca 2016 roku w ramach Regionalnego Programu Operacyjnego Województwa Łódzkiego na lata 2014-2020 zaplanowaliśmy jeszcze osiem konkursów. Będą one ukierunkowane na aktywizację społeczno-zawodową oraz usługi społeczne i zdrowotne. Szacunkowa pula środków przeznaczonych na realizację projektów wynosi prawie 200 mln zł. Aż tyle mamy jeszcze w tym roku do wykorzystania na zwalczanie zjawiska bezrobocia i wykluczenia społecznego w regionie.

OŚ VIII „ZATRUDNIENIE”

Wsparcie aktywności zawodowej osób po 29. roku życia – miasto Łódź Poddziałanie VIII. 2.2.

Ogłoszenie: grudzień 2016
Nabór wniosków: styczeń 2017
Pula środków: ok. 6,4 mln zł

Na co można otrzymać dofinansowanie?

Projekty muszą przyczyniać się do wzrostu zatrudnienia osób bezrobotnych i biernych zawodowo za pomocą następujących form:

Badanie potrzeb:

- > pośrednictwo pracy
- > poradnictwo zawodowe
- > identyfikacja potrzeb

Nabywanie kompetencji i kwalifikacji:

- > szkolenia

Zdobywanie doświadczenia:

- > staże
- > praktyki zawodowe
- > subsydiowane zatrudnienie
- > wyposażenie lub doposażenie stanowiska pracy

Kto może złożyć wniosek?

O dofinansowanie projektów ubiegać się może Miasto Łódź, a także inne podmioty (w tym osoby prowadzące działalność gospodarczą lub oświatową na podstawie przepisów odrębnych), pod warunkiem, że będą realizować projekt w partnerstwie z Miastem Łodzią.

Kogo można objąć wsparciem?

Wsparcie otrzymać mogą osoby po 29. roku życia pozostające bez pracy (bezrobotne, poszukujące pracy i bierne zawodowo), w najtrudniejszej sytuacji, tj.:

- > osoby po 50. roku życia,
- > osoby długotrwale bezrobotne,
- > kobiety,
- > osoby z niepełnosprawnościami,
- > osoby o niskich kwalifikacjach.

Wsparcie przedsiębiorczości w formach bezzwrotnych – ZIT Poddziałanie VIII. 3.3.

Ogłoszenie: 27 lipca 2016
Nabór wniosków: od 29 sierpnia do 12 września 2016
Pula środków: ok. 23,2 mln zł

Na co można otrzymać dofinansowanie?

Projekty będą oferować bezzwrotne wsparcie dla osób w najtrudniejszej sytuacji na rynku pracy, które zamierzają podjąć własną działalność gospodarczą.

Wsparcie może obejmować:

- > dotacje na uruchomienie działalności gospodarczej,
- > finansowe wsparcie pomostowe (na pokrycie bieżących wydatków powstałych w początkowym okresie prowadzenia firmy),
- > wsparcie szkoleniowo-doradcze:
 - szkolenia związane z prowadzeniem działalności gospodarczej,
 - pomoc w przygotowaniu biznesplanu,
 - doradztwo (w zakresie bieżących zagadnień związanych z prowadzoną działalnością).

Kto może złożyć wniosek?

Wnioskować mogą wszystkie podmioty, w tym osoby prowadzące działalność gospodarczą lub oświatową na podstawie przepisów odrębnych.

Kogo można objąć wsparciem?

Wsparcie otrzymać mogą osoby po 29. roku życia, zamierzające rozpocząć własną działalność gospodarczą, pozostające bez pracy (bezrobotne i bierne zawodowo), w najtrudniejszej sytuacji, tj.:

- > osoby po 50. roku życia,
- > osoby długotrwale bezrobotne,
- > kobiety,
- > osoby z niepełnosprawnościami,
- > osoby o niskich kwalifikacjach.

Wsparcie przedsiębiorczości w formach bezzwrotnych – miasto Łódź Poddziałanie VIII. 3.4.

Ogłoszenie: listopad 2016
Nabór wniosków: grudzień 2016
Pula środków: ok. 15 mln zł

Na co można otrzymać dofinansowanie?

Projekty będą oferować bezzwrotne wsparcie dla osób w najtrudniejszej sytuacji na rynku pracy, które zamierzają podjąć własną działalność gospodarczą.

Wsparcie może obejmować:

- > dotacje na uruchomienie działalności gospodarczej,
- > finansowe wsparcie pomostowe (na pokrycie bieżących wydatków powstałych w początkowym okresie prowadzenia firmy),
- > wsparcie szkoleniowo-doradcze:
 - szkolenia związane z prowadzeniem działalności gospodarczej,
 - pomoc w przygotowaniu biznesplanu,
 - doradztwo (w zakresie bieżących zagadnień związanych z prowadzoną działalnością).

Kto może złożyć wniosek?

O dofinansowanie wnioskować może Miasto Łódź oraz inne podmioty (w tym osoby prowadzące działalność gospodarczą lub oświatową na podstawie przepisów odrębnych), pod warunkiem, że będą realizować projekt w partnerstwie z Miastem Łodzią.

Kogo można objąć wsparciem?

Wsparcie otrzymać mogą osoby po 29. roku życia, zamierzające rozpocząć własną działalność gospodarczą, pozostające bez pracy (bezrobotne i bierne zawodowo), w szczególnie trudnej sytuacji, tj.:

- > osoby po 50. roku życia,
- > osoby długotrwale bezrobotne,
- > kobiety,
- > osoby z niepełnosprawnościami,
- > osoby o niskich kwalifikacjach.

Aktywizacja społeczno-zawodowa osób zagrożonych ubóstwem lub wykluczeniem społecznym Poddziałanie IX. 1.1.

Ogłoszenie: wrzesień 2016
Nabór wniosków: październik 2016
Pula środków: ok. 44,5 mln zł

Na co można otrzymać dofinansowanie?

Dofinansowane będą dwa typy projektów. Pierwszym z nich są programy służące aktywizacji społeczno-zawodowej osób zagrożonych ubóstwem lub wykluczeniem społecznym za pomocą instrumentów:

aktywizacji społecznej, m.in.:

- poradnictwo specjalistyczne,
- streetworking, animacja lokalna,
- poradnictwo i wsparcie indywidualne w zakresie podniesienia kompetencji życiowych (np. coach, mentor),
- treningi kompetencji i umiejętności społecznych,
- grupy wsparcia,
- usługi asystenckie (np. asystent osoby z niepełno-sprawnościami, tłumacz osoby głuchoniemej, przewodnik osoby niewidomej),
- praca socjalna,
- terapia psychologiczna i psychospołeczna,
- wspieranie leczenia uzależnień.

Kto może złożyć wniosek?

Wnioskodawcami mogą być podmioty specjalizujące się w aktywizowaniu osób zagrożonych ubóstwem lub wykluczeniem społecznym:

- instytucje pomocy i integracji społecznej,
- podmioty ekonomii społecznej,
- jednostki samorządu terytorialnego i ich jednostki organizacyjne, związki i stowarzyszenia jst,
- organizacje pozarządowe,
- kościoły, związki wyznaniowe oraz osoby prawne kościołów i związków wyznaniowych,
- przedsiębiorcy.

aktywizacji zawodowej, m.in.:

- pośrednictwo pracy i poradnictwo zawodowe,
- Program Aktywizacji i Integracji,
- kursy i szkolenia,
- staże zawodowe,
- praktyki zawodowe,
- wolontariat,
- subsydiowane zatrudnienie,
- zatrudnienie wspomagane,
- trener pracy,
- prace społecznie użyteczne.

aktywizacji edukacyjnej, m.in.:

- zajęcia i konsultacje z brokerem edukacyjnym,
- zajęcia podnoszące kompetencje ogólne, np. prawo jazdy kat. B, kursy komputerowe i językowe o profilu ogólnym,
- zajęcia wyrównujące szanse edukacyjne (korepetycje).

Drugi rodzaj wsparcia dotyczyć będzie tworzenia lub funkcjonowania podmiotów integracji społecznej służące realizacji usług reintegracji społeczno-zawodowej, w tym KIS, CIS, WTZ, ZAZ.

Kogo można objąć wsparciem?

Wspierane będą osoby zagrożone ubóstwem lub wykluczeniem społecznym, które w pierwszej kolejności wymagają aktywizacji społecznej, w tym osoby bezrobotne (III profil pomocy). Dofinansowane mogą być działania kierowane do otoczenia osób zagrożonych ubóstwem lub wykluczeniem społecznym, jeśli jest to niezbędne dla ich skutecznego wsparcia.

Aktywizacja społeczno-zawodowa osób zagrożonych ubóstwem lub wykluczeniem społecznym – ZIT Poddziałanie IX. 1.2.

Ogłoszenie: sierpień 2016
Nabór wniosków: wrzesień 2016
Pula środków: ok. 31,5 mln zł

Na co można otrzymać dofinansowanie?

Dofinansowane będą dwa typy projektów. Pierwszym z nich są programy służące aktywizacji społeczno-zawodowej osób zagrożonych ubóstwem lub wykluczeniem społecznym za pomocą instrumentów:

aktywizacji społecznej, m.in.:

- poradnictwo specjalistyczne,
- streetworking, animacja lokalna,
- poradnictwo i wsparcie indywidualne w zakresie podniesienia kompetencji życiowych (np. coach, mentor), treningi kompetencji i umiejętności społecznych,
- grupy wsparcia,
- usługi asystenckie (np. asystent osoby z niepełnościami, tłumacz osoby głuchoniemej, przewodnik osoby niewidomej),
- praca socjalna,
- terapia psychologiczna i psychospołeczna,
- wspieranie lecznictwa uzależnień.

Kto może złożyć wniosek?

O dofinansowanie wnioskować mogą podmioty specjalizujące się w aktywizowaniu osób zagrożonych ubóstwem lub wykluczeniem społecznym:

- instytucje pomocy i integracji społecznej,
- podmioty ekonomii społecznej,
- jednostki samorządu terytorialnego i ich jednostki organizacyjne, związki i stowarzyszenia jst,
- organizacje pozarządowe,
- kościoły, związki wyznaniowe oraz osoby prawne kościołów i związków wyznaniowych,
- przedsiębiorcy.

aktywizacji zawodowej, m.in.:

- pośrednictwo pracy i poradnictwo zawodowe,
- Program Aktywizacji i Integracji,
- kursy i szkolenia,
- staże zawodowe,
- praktyki zawodowe,
- wolontariat,
- subsydiowane zatrudnienie,
- zatrudnienie wspomagane,
- trener pracy,
- prace społecznie użyteczne.

aktywizacji edukacyjnej, m.in.:

- zajęcia i konsultacje z brokerem edukacyjnym,
- zajęcia podnoszące kompetencje ogólne, np. prawo jazdy kat. B, kursy komputerowe i językowe o profilu ogólnym,
- zajęcia wyrównujące szanse edukacyjne (korepetycje).

Drugi rodzaj wsparcia dotyczyć będzie tworzenia lub funkcjonowania podmiotów integracji społecznej służące realizacji usług reintegracji społeczno-zawodowej, w tym KIS, CIS, WTZ, ZAZ.

Kogo można objąć wsparciem?

Wspierane będą osoby zagrożone ubóstwem lub wykluczeniem społecznym, które w pierwszej kolejności wymagają aktywizacji społecznej, w tym osoby bezrobotne (III profil pomocy). Dofinansowane mogą być działania kierowane do otoczenia osób zagrożonych ubóstwem lub wykluczeniem społecznym, jeśli jest to niezbędne dla ich skutecznego wsparcia.

Projekty muszą być realizowane na obszarze wskazanym w Strategii Rozwoju Łódzkiego Obszaru Metropolitalnego 2020+, tj. Łódź oraz powiaty: brzeziński, łódzki wschodni, pabianicki, zgierski.

Usługi społeczne i zdrowotne Poddziałanie IX. 2.1.

Ogłoszenie: sierpień 2016
Nabór: wrzesień 2016
Pula środków: ok.15,3 mln zł

Na co można otrzymać dofinansowanie?

Wsparcie obejmuje rozwój usług medyczno-opiekuńczych dla osób zależnych lub niesamodzielnych, w tym osób starszych lub z niepełnosprawnościami służących zaspokojeniu rosnących potrzeb wynikających z niesamodzielności (w wymiarze zdrowotnym).

Przykłady usług w wymiarze zdrowotnym:

- długoterminowa medyczna opieka domowa nad osobą niesamodzielną,
- wsparcie psychologiczne lub szkolenia dla opiekunów, w szczególności członków rodzin, w zakresie opieki medycznej nad osobami niesamodzielnymi,
- teleopieka medyczna,
- szkolenia oraz prowadzenie doradztwa w zakresie dostosowania podmiotów leczniczych do potrzeb osób niesamodzielnych.

Kto może złożyć wniosek?

O dofinansowanie wnioskować mogą podmioty lecznicze rozumiane jako podmioty wskazane w art. 4 bądź podmioty wykonujące działalność leczniczą zgodnie z art.5 ustawy o działalności leczniczej.

Kogo można objąć wsparciem?

Wsparcie można kierować do osób niesamodzielnych (starszych lub z niepełnosprawnościami) oraz ich otoczenia (o ile jest ono niezbędne dla skutecznego wsparcia tych osób). Ze względu na zakres wsparcia możliwy do realizacji w przedmiotowym konkursie, za otoczenie osób niesamodzielnych należy uznać opiekunów faktycznych osób niesamodzielnych.

W przypadku realizacji usług zdrowotnych w projekcie wsparciem mogą być objęte podmioty świadczące usługi na rzecz osób zależnych lub niesamodzielnych.

Usługi społeczne i zdrowotne Poddziałanie IX. 2.1.

Ogłoszenie: IV kwartał 2016
Nabór wniosków: IV kwartał 2016/ I kwartał 2017
Pula środków: 39,1 mln zł

Na co można otrzymać dofinansowanie?

Wsparcie obejmuje rozwój usług medyczno-opiekuńczych, które służą zaspokojeniu rosnących potrzeb wynikających z niesamodzielności (w wymiarze społecznym). Usługi kierowane będą dla osób zależnych lub niesamodzielnych (także osób starszych lub z niepełnosprawnościami).

Przykłady usług w wymiarze społecznym:

- usługi asystenckie,
- usługi opiekuńcze świadczone w miejscu zamieszkania,
- mieszkania chronione i wspomagane,
- wspieranie opiekunów faktycznych w opiece nad osobami niesamodzielnymi.

Projekty mogą zakładać wsparcie w postaci rozwoju usług placówek wsparcia dziennego oraz innych alternatywnych form opieki dla dzieci i młodzieży, które służą integracji społecznej i zapobieganiu patologiom, działania te mają charakter uzupełniający.

Kto może złożyć wniosek?

O dofinansowanie mogą się ubiegać:

- instytucje pomocy i integracji społecznej,
- jednostki samorządu terytorialnego i ich jednostki organizacyjne, związki i stowarzyszenia jst,
- organizacje pozarządowe i podmioty ekonomii społecznej, statutowo świadczące usługi na rzecz osób zagrożonych wykluczeniem społecznym,
- podmioty wymienione w art. 3 ust. 3 ustawy z dnia 24 kwietnia 2003 r. o działalności pożytku publicznego i wolontariacie, statutowo świadczące usługi na rzecz osób zagrożonych wykluczeniem społecznym.

Kogo można objąć wsparciem?

Wsparcie można kierować do osób niesamodzielnych (starszych lub z niepełnosprawnościami) oraz ich otoczenia (o ile jest ono niezbędne dla skutecznego wsparcia tych osób). Ze względu na zakres wsparcia możliwy do realizacji w przedmiotowym konkursie za otoczenie osób niesamodzielnych należy uznać opiekunów faktycznych osób niesamodzielnych.

Dofinansowane będą projekty zakładające tworzenie Centr Usług Społecznych.

Ogłoszenie: wrzesień 2016
Nabór wniosków: październik 2016
Pula środków: ok. 23,5 mln zł

Na co można otrzymać dofinansowanie?

Wsparcie obejmuje rozwój usług medyczno-opiekuńczych, które służą zaspokojeniu rosnących potrzeb wynikających z niesamodzielności (w wymiarze społecznym i zdrowotnym).

Przykłady usług w wymiarze społecznym:

- usługi asystenckie,
- usługi opiekuńcze świadczone w miejscu zamieszkania,
- mieszkania chronione i wspomagane,
- wspieranie opiekunów faktycznych w opiece nad osobami niesamodzielnymi.

Przykłady usług w wymiarze zdrowotnym (usługi o charakterze zdrowotnym mogą być świadczone wyłącznie przez podmioty lecznicze):

- długoterminowa medyczna opieka domowa nad osobą niesamodzielną,
- wsparcie psychologiczne lub szkolenia dla opiekunów, w szczególności członków rodzin, w zakresie opieki medycznej nad osobami niesamodzielnymi,
- teleopieka medyczna,
- szkolenia oraz prowadzenie doradztwa w zakresie dostosowania podmiotów leczniczych do potrzeb osób niesamodzielných.

Kto może złożyć wniosek?

Wnioskodawcami w konkursie mogą być:

- instytucje pomocy i integracji społecznej,
- jednostki samorządu terytorialnego i ich jednostki organizacyjne, związki i stowarzyszenia jst,
- organizacje pozarządowe i podmioty ekonomii społecznej, statutowo świadczące usługi na rzecz osób zagrożonych wykluczeniem społecznym,
- podmioty wymienione w art. 3 ust. 3 ustawy z dnia 24 kwietnia 2003 r. o działalności pożytku publicznego i wolontariacie, statutowo świadczące usługi na rzecz osób zagrożonych wykluczeniem społecznym,
- podmioty lecznicze, rozumiane jako podmioty wskazane w art. 4, bądź podmioty wykonujące działalność leczniczą zgodnie z art. 5 ustawy z dnia 15 kwietnia 2011 r. o działalności leczniczej.

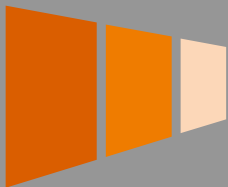
Kogo można objąć wsparciem?

Wsparcie można kierować do osób niesamodzielných (starszych lub z niepełnosprawnościami) oraz ich otoczenia (o ile jest ono niezbędne dla skutecznego wsparcia tych osób). Ze względu na zakres wsparcia możliwy do realizacji w przedmiotowym konkursie, za otoczenie osób niesamodzielných należy uznać opiekunów faktycznych osób niesamodzielných.

W przypadku realizacji usług zdrowotnych w projekcie wsparciem mogą być objęte podmioty świadczące usługi na rzecz osób zależnych lub niesamodzielných.

Projekty muszą być realizowane na obszarze wskazanym w Strategii Rozwoju Łódzkiego Obszaru Metropolitalnego 2020+, tj. Łódź oraz powiaty: brzeziński, łódzki wschodni, pabianicki, zgierski.

Harmonogram przedstawia orientacyjne terminy ogłoszenia i prowadzenia poszczególnych naborów wniosków. Dlatego też prosimy na bieżąco sprawdzać komunikaty na stronie www.rpo.wup.lodz.pl. Szczegółowych informacji na temat konkursów udzielają pracownicy **Punktu Informacyjnego EFS w Wojewódzkim Urzędzie Pracy w Łodzi:**
90-608 Łódź, ul. Wólczańska 49, pok. 1.03 i 1.04,
tel. (42) 638 91 30/39, e-mail: rpo@wup.lodz.pl.



PO WER W PYTANIACH I ODPOWIEDZIACH

Projekty w ramach Programu Operacyjnego Wiedza Edukacja Rozwój (PO WER) realizowane są w województwie łódzkim od ponad roku. W działania wspierające młodych w skutecznym wejściu na rynek pracy zaangażowano już ponad 170 milionów złotych. W związku z realizacją programu wśród beneficjentów rodzą się liczne pytania. Poniżej prezentujemy te najczęściej zadawane.

Czy Program Operacyjny Wiedza Edukacja Rozwój jest kontynuacją Programu Operacyjnego Kapitał Ludzki z poprzedniego okresu programowania?

Nie. W perspektywie finansowej 2014-2020, Program Wiedza Edukacja Rozwój stanowi uzupełnienie Regionalnego Programu Operacyjnego Województwa Łódzkiego 2014-2020, w które zaangażowana jest większość środków EFS. W ramach programu finansowane są przedsięwzięcia dedykowane konkretnym osobom i grupom. PO WER natomiast powstał w odpowiedzi na potrzeby reform w obszarach zatrudnienia, włączenia społecznego, edukacji, szkolnictwa wyższego, zdrowia i dobrego rządzenia. Warto wiedzieć, że Wojewódzki Urząd Pracy w Łodzi wdraża Oś priorytetową I „Osoby młode na rynku pracy”.

Jakie formy wsparcia obejmuje PO WER?

Do 2020 roku przewidziane są m.in.: szkolenia, doradztwo, praktyki oraz staże. W programie przewidziano także zatrudnienie subsydiowane, w ramach którego przedsiębiorcom stwarza się możliwość przyjęcia dodatkowego pracownika, bez obciążenia kosztami zatrudnienia. Młodzi mieszkańcy regionu, którzy znajdują zatrudnienie w znacznej odległości od miejsca zamieszkania, mogą także skorzystać z programu mobilnościowego. Ma on formę dodatku, który pokrywa koszty dojazdu w sposób umożliwiający podjęcie i utrzymanie pracy poza miejscem zamieszkania.

Jedną z form aktywizacji zawodowej osób bezrobotnych jest staż. Uczestnicy otrzymują stypendium i mają opłacone składki na ubezpieczenie społeczne. Czy można traktować staż jako podjęcie zatrudnienia?

Staż jest formą nabywania przez bezrobotnego umiejętności praktycznych do wykonywania pracy bez nawiązania stosunku pracy z pracodawcą. W związku z tym nie należy go traktować jako podjęcie zatrudnienia. Podczas stażu jego uczestnicy posiadają status osób bezrobotnych i pobierają tzw. stypendium stażowe, które nie jest wynagrodzeniem.

Jaki jest minimalny czas trwania stażu i ile wynosi maksymalny czas pracy stażysty w ciągu tygodnia?

Zgodnie z *Wytycznymi w zakresie realizacji przedsięwzięć z udziałem środków EFS w obszarze rynku pracy na lata 2014-2020* minimalny czas trwania stażu to trzy miesiące. Natomiast czas

pracy bezrobotnego odbywającego staż nie może przekraczać osiem godzin na dobę i 40 godzin tygodniowo. W przypadku osób z niepełnosprawnościami staż nie może przekraczać siedem godzin na dobę i 35 godzin tygodniowo. Dodajmy, że miesięczny wymiar stażu powinien być liczony proporcjonalnie do liczby dni uczestnictwa osoby w formie wsparcia.

Jaka jest wysokość stypendium stażowego?

Podczas odbywania stażu uczestnikowi przysługuje miesięczne stypendium w wysokości nie większej niż kwota minimalnego wynagrodzenia. Stypendium naliczane jest proporcjonalnie do liczby godzin stażu zrealizowanych przez stażystę.

Czy szkolenia i staże mogą się ze sobą wzajemnie uzupełniać tak, aby uczestnicy od razu wykorzystywali zdobytą wiedzę w praktyce?

To wnioskodawca decyduje o sposobie zaplanowania działań w projekcie. Zdobywanie praktycznych umiejętności (np. podczas stażu) może rozpocząć się zaraz po ukończeniu szkolenia lub odbywać się równoległe ze szkoleniem.

Czy stypendium stażowe stanowi pomoc *de minimis* dla pracodawcy, u którego organizowany będzie staż?

W katalogu dotyczącym przeznaczenia pomocy *de minimis* ujętym w rozporządzeniu Ministra Infrastruktury i Rozwoju z dnia 2 lipca 2015 r. w sprawie udzielania pomocy *de minimis* oraz pomocy publicznej w ramach programów operacyjnych finansowanych z Europejskiego Funduszu Społecznego na lata 2014-2020 wymieniono m.in. subsydiowanie zatrudnienia pracowników, natomiast stażysta nie jest uznawany za pracownika. Staż jest formą nabywania umiejętności praktycznych, przygotowujących do pracy poprzez wykonywanie zadań w miejscu pracy stażysty, bez nawiązywania stosunku pracy z pracodawcą. W związku z powyższym wypłata stypendium stażowego nie będzie stanowić pomocy *de minimis* dla pracodawcy, u którego organizowany będzie staż.

Czym jest Indywidualny Plan Działania? W którym momencie uczestnik rozpoczyna i kończy udział w tej formie wsparcia?

To plan działań obejmujący podstawowe usługi rynku pracy wspierane instrumentami rynku pracy w celu zatrudnienia

bezrobotnego lub poszukującego pracy. IPD zawiera możliwe działania i formy pomocy, termin ich realizacji oraz liczbę i terminy kontaktów z doradcą. Indywidualny Plan Działania nie jest odrębną formą wsparcia. Narzędzie to służy identyfikacji potrzeb uczestników i to właśnie na podstawie IPD udzielane jest później wsparcie właściwe w ramach projektu (np. szkolenie, staż, doradztwo zawodowe). IPD nie jest również rozumiany jako forma aktywizacji w rozumieniu ustawy o promocji zatrudnienia i instytucjach rynku pracy.

Co dokładnie oznacza określenie „NEET”? Czy do tej kategorii można kwalifikować osoby niezatrudnione, kształtujące się w trybie zaocznym lub wieczorowym?

Zgodnie z definicją przyjętą w PO WER, osoba młoda z kategorii NEET to osoba w wieku 15-29 lat, która spełnia łącznie trzy warunki: nie pracuje (tj. jest bezrobotna lub bierna zawodowo), nie kształci się (tj. nie uczestniczy w kształceniu formalnym w trybie stacjonarnym) ani nie szkoli (tj. nie uczestniczy w pozaszkolnych zajęciach mających na celu uzyskanie, uzupełnienie lub doskonalenie umiejętności i kwalifikacji zawodowych lub ogólnych, potrzebnych do wykonywania pracy). Osoby niepracujące, kształtujące się w trybie zaocznym lub wieczorowym, mogą być zakwalifikowane do kategorii NEET, jeżeli spełniają powyższe warunki.

Jaka jest różnica między osobą bezrobotną a osobą bierną zawodowo?

Bezrobotni to osoby pozostające bez pracy, gotowe do podjęcia pracy i aktywnie poszukujące zatrudnienia. Definicja ta uwzględnia zarówno zarejestrowanych w powiatowym urzędzie pracy jako bezrobotne zgodnie z krajowymi przepisami, jak również osoby bezrobotne w rozumieniu badania aktywności ekonomicznej ludności (BAEL). Warto wiedzieć, że osoby kwalifikujące się do urlopu macierzyńskiego lub rodzicielskiego (nie pobierają świadczeń) również należy uznać za bezrobotne. Natomiast osoby bierne zawodowo w danej chwili nie tworzą zasobów siły roboczej – to znaczy, że nie pracują i nie są bezrobotne. Do tej grupy możemy zaliczyć m.in. studentów (stacjonarnych, niestacjonarnych, wieczorowych), osoby na urlopie wychowawczym.

Jak należy definiować osoby o niskich kwalifikacjach?

Według definicji podanej w projekcie Wytycznych w zakresie realizacji przedsięwzięć z udziałem środków EFS w obszarze rynku pracy na lata 2014-2020 osoby o niskich kwalifikacjach to osoby posiadające wykształcenie na poziomie do ISCED 3 włącznie (wykształcenie średnie). Definicja poziomów wykształcenia (ISCED) została zawarta w Wytycznych Ministra Infrastruktury i Rozwoju w zakresie monitorowania postępu rzeczowego realizacji programów operacyjnych na lata 2014-2020 w części dotyczącej wskaźników wspólnych EFS monitorowanych we wszystkich Priorytetach Inwestycyjnych. Stopień uzyskanego wykształcenia jest określany w dniu rozpoczęcia uczestnictwa w projekcie. Osoby przystępujące do projektu należy wykazać jeden raz, uwzględniając najwyższy ukończony poziom ISCED.

Co to jest efektywność zatrudnieniowa?

Tak zwany wskaźnik ponownego zatrudnienia. To ustalony stosunek liczby osób, które w okresie do trzech miesięcy po zakończeniu udziału w określonej formie aktywizacji znalazły zatrudnienie.

Czy w przypadku kryterium efektywności zatrudnieniowej określone są wymogi dotyczące minimalnego wynagrodzenia w ramach umowy o pracę?

W przypadku stosunku pracy, kryterium efektywności zatrudnieniowej należy uznać za spełnione jeżeli uczestnik projektu zostanie zatrudniony na okres co najmniej trzech miesięcy, przynajmniej na 1/2 etatu. Dodajmy, że nie są określone wymagania co do wartości umowy (wynagrodzenie pracownika zatrudnionego na podstawie umowy o pracę powinno być zgodne z przepisami prawa krajowego w tym zakresie).

Gdzie powinien być zamieszczony plakat informujący o projekcie?

Zgodnie z zapisami Podręcznika wnioskodawcy i beneficjenta programów operacyjnych polityki spójności 2014-2020 w zakresie informacji i promocji, beneficjent jest zobowiązany do umieszczenia plakatu we wszystkich lokalizacjach, w których prowadzone są działania w ramach projektu. Plakat należy umieścić również w siedzibach pracodawców organizujących np. staże lub prace interwencyjne.

Czy plakat A3 może występować również w wersji czarno-białej?

Nie, plakat musi być kolorowy. W Podręczniku wnioskodawcy i beneficjenta programów operacyjnych polityki spójności 2014-2020 w zakresie informacji i promocji są przedstawione wzory plakatów, które beneficjenci mogą wykorzystywać – są one wyłącznie w wersjach kolorowych. Co więcej, plakat powinien być odpowiednio zabezpieczony, aby przez cały czas ekspozycji wyglądał estetycznie.

W jaki sposób należy oznaczać projekty realizowane w ramach „Inicjatywy na rzecz zatrudnienia ludzi młodych”?

W przypadku projektów realizowanych w ramach „Inicjatywy na rzecz zatrudnienia ludzi młodych” oznakowanie powinno zawierać: znak Funduszy Europejskich z nazwą Programu Operacyjnego Wiedza Edukacja Rozwój, znak Unii Europejskiej z nazwą Europejski Fundusz Społeczny oraz informację słowną „Projekt realizowany w ramach Inicjatywy na rzecz zatrudnienia ludzi młodych”.

Jak opisywać dokumenty księgowe dotyczące projektu?

Wszystkie dokumenty księgowe dotyczące projektu muszą być prawidłowo opisane tak, aby widoczny był ich związek z projektem. Opis dokumentu księgowego powinien zawierać: numer umowy o dofinansowanie, nazwę zadania zgodnie z zatwierdzonym wnioskiem o dofinansowanie projektu (lub adnotację, że dokument dotyczy kosztów pośrednich), w ramach którego wydatek jest ponoszony oraz kwotę kwalifikowalną lub w przypadku, gdy dokument księgowy dotyczy kilku zadań – kilka kwot w odniesieniu do każdego zadania. Dodatkowo każdy dokument księgowy powinien zawierać informację o poprawności merytorycznej i formalno-rachunkowej.

Wszystkie odpowiedzi na pytania zadane przez beneficjentów publikowane są na stronie internetowej www.power.wup.lodz.pl.



INFORMACJA NA WYCIĄGNIĘCIE RĘKI

Chciałbyś realizować projekt szkoleniowy? Chcesz dowiedzieć się jak otrzymać dofinansowanie na założenie firmy? Kto może skorzystać z unijnej dotacji? Odpowiedzi na te pytania można znaleźć w Punkcie Informacyjnym EFS przy ulicy Wólczańskiej 49 w Łodzi. Fachową i bezpłatną pomoc otrzymają tu zarówno instytucje realizujące projekty, jak również osoby bezpośrednio zainteresowane udziałem w przedsięwzięciach unijnych.

Akcja: informacja

Punkt Informacyjny EFS znajduje się w Wojewódzkim Urzędzie Pracy. Jest czynny od poniedziałku do piątku, od 8.00 do 16.00. Najważniejszym zadaniem pracowników Punktu jest przekazywanie zainteresowanym osobom informacji w zakresie wdrażanych przez urząd obszarów: I Osi Programu Operacyjnego Wiedza Edukacja Rozwój oraz Regionalnego Programu Operacyjnego Województwa Łódzkiego na lata 2014-2020 (w ramach Osi priorytetowej VIII. Zatrudnienie oraz IX. Włączenie społeczne).

W bezpośredniej rozmowie specjaliści od funduszy wyjaśniają wszystkie wątpliwości i udzielają wskazówek. W Punkcie można więc poznać najważniejsze zasady ubiegania się o dofinansowanie oraz dowiedzieć się, jakie instytucje już realizują projekty.

Tu także uzyskamy poradę, co zrobić, żeby otrzymać dofinansowanie na konkretne przedsięwzięcie. Pracownicy Punktu pomogą nam w zaklasyfikowaniu pomysłu do konkretnego działania, przybliżą też informacje o podstawowych warunkach, kryteriach i procedurach dofinansowania projektu. Jeśli okaże się, że obszar naszego zainteresowania wykracza poza działania realizowane przez Wojewódzki Urząd Pracy w Łodzi, zostaniemy poinformowani do jakiej instytucji powinniśmy się zgłosić.

Warto wiedzieć, że z pracownikami Punktu możemy się także skontaktować drogą e-mailową oraz telefonicznie.

Jak się przygotować do wizyty?

Potrzebne nam praktyczne wskazówki będą bardziej szczegółowe i otrzymamy je szybciej, jeśli przygotujemy się do wizyty. Jak to zrobić? Można przyjść z gotowym pomysłem przedsięwzięcia. Wówczas pracownicy Punktu doradzą, w ramach jakiego konkursu należy złożyć wniosek. Przed spotkaniem warto również odwiedzić strony internetowe: www.power.wup.lodz.pl oraz www.rpo.wup.lodz.pl. Znajdziemy tu szczegółowe informacje na temat realizowanych działań.

Nie tylko konsultacje

Pytania do konsultantów można wysyłać także za pośrednictwem strony internetowej. Odpowiedzi publikowane są na stronie w zakładce „Najczęściej zadawane pytania”. Zachęcamy do jej odwiedzania – często zdarza się, że znajdziemy tam już gotową odpowiedź na pytanie, które chcemy zadać. Punkt Informacyjny EFS przy ulicy Wólczańskiej 49 udostępnia również bezpłatne publikacje dotyczące funduszy europejskich i organizuje spotkania informacyjne dla instytucji, które chcą skorzystać lub już korzystają z unijnego wsparcia. Spotkania dla zainteresowanych składaniem wniosków organizowane są przy okazji każdego z ogłaszanych konkursów. Podczas spotkań omawiane są najważniejsze zasady obowiązujące dla danego naboru. Wyjaśniane są też kwestie problemowe zgłaszane przez innych uczestników.

Dużym zainteresowaniem cieszą się spotkania dla realizatorów unijnych przedsięwzięć, podczas których uczestnicy poznają zagadnienia związane z rozliczaniem projektów m.in. zasady wydatkowania środków projektowych, angażowanie personelu czy osiąganie założonych we wniosku o dofinansowanie wskaźników.

Informacja o szkoleniach i spotkaniach zawsze zamieszczona jest na stronie internetowej. Znajdziemy tam również materiały (w formie prezentacji), które były wykorzystane podczas szkoleń. Warto też zapisać się do newslettera, dzięki któremu na bieżąco będziemy otrzymywać informacje o ogłaszanych konkursach czy organizowanych spotkaniach.

W terenie

Działalność Punktu Informacyjnego EFS nie ogranicza się wyłącznie do udzielania porad w stałej siedzibie. Pracownicy chętnie uczestniczą w licznych przedsięwzięciach, których celem jest dotarcie z informacją do jak największej liczby odbiorców. Doskonałą okazją do tego jest coroczny Piknik Funduszy Europejskich. To jedna z największych w regionie imprez o tematyce unijnej. Podczas Pikniku na własne oczy można się przekonać, jak dobrze prosperują firmy, które rozwinęły się dzięki unijnemu wsparciu.

Stoisko informacyjne pojawia się także każdego roku podczas Mixera Regionalnego, który na stałe wpisał się w kalendarz

imprez w regionie. Koncerty, degustacje potraw regionalnych, warsztaty kulinarne animacje dla dzieci – to tylko niektóre atrakcje, z jakich mogą skorzystać mieszkańcy regionu. Mixer to znakomita okazja, aby dowiedzieć się, jak otworzyć własną firmę korzystając z unijnego wsparcia, a także jakie nabory wniosków planowane są w najbliższym czasie.

Od 1 lipca na terenie naszego województwa można spotkać Mobilne Centrum Informacji o Regionalnym Programie Operacyjnym Województwa Łódzkiego. To specjalny autobus wyposażony w urządzenia multimedialne, w którym odbywają się warsztaty dla przedsiębiorców. Podczas krótkich, interaktywnych zajęć przedstawiane są szczegółowe informacje na temat konkursów ogłaszanych w ramach Regionalnego Programu Operacyjnego Województwa Łódzkiego na lata 2014-2020. Prezentowane są również historie osób, które dzięki funduszom osiągnęły sukces. Najmłodszy mogą skorzystać z bogatej oferty gier, zabaw i konkursów o tematyce unijnej.

W sieci

Informacji na temat Programu Operacyjnego Wiedza Edukacja Rozwój oraz Regionalnego Programu Operacyjnego Województwa Łódzkiego 2014-2020 można też szukać w internecie na stronach: www.power.wup.lodz.pl oraz www.rpo.wup.lodz.pl. Architektura informacji na stronach jest spójna z szatą ogólnopolskich portali o funduszach europejskich, co zapewnia intuicyjne i szybkie wyszukiwanie informacji. Materiały przedstawiane są w prosty, zrozumiały i czytelny sposób. Serwisy są dostępne także na urządzeniach mobilnych.

Warto również wiedzieć, że witryny są przystosowane do potrzeb osób z niepełnosprawnościami. Co to znaczy? Strony można wyświetlać w trybie wysokiego kontrastu pomiędzy tłem i tekstem. Rozmiar tekstu można dowolnie powiększać i zmniejszać za pomocą narzędzi wbudowanych w przeglądarkę. Dostęp do poszczególnych elementów serwisów możliwy jest za pomocą klawiatury.

Odwiedzając powyższe strony internauci mogą dowiedzieć się, jakie są zasady działania programów w nowej perspektywie oraz kto może ubiegać się o dotację. W serwisie znajdują się też informacje o realizowanych właśnie naborach, dane o projektach, które otrzymały już dofinansowanie, dokumenty programowe oraz harmonogram planowanych konkursów. Często odwiedzanym przez internautów miejscem jest zakładka „Weź udział w projekcie”, gdzie dostępne są aktualne listy instytucji realizujących unijne przedsięwzięcia. Aby wziąć udział w projekcie wystarczy sprawdzić warunki udziału, zakres wsparcia i skontaktować się z realizatorem.

Warto dodać, że od początku istnienia serwisów stronę PO WER odwiedziło ponad 223 tysiące użytkowników, zaś RPO – niemal 289 tysięcy.

Punkt Informacyjny EFS

Wojewódzki Urząd Pracy w Łodzi

ul. Wólczańska 49

90-608 Łódź

tel.: 42 638 91 30/39

rpo@wup.lodz.pl

power@wup.lodz.pl

www.rpo.wup.lodz.pl

www.power.wup.lodz.pl

NIE CZEKAJ, ZGŁOŚ SIĘ DO PROJEKTU!

Zachęcamy do udziału w projektach wyłonionych do dofinansowania w ramach Programu Operacyjnego Wiedza Edukacja Rozwój oraz Regionalnego Programu Operacyjnego Województwa Łódzkiego na lata 2014-2020. Poniżej przedstawiamy listę wybranych przedsięwzięć, w ramach których aktualnie prowadzone są rekrutacje. Pełny wykaz dostępny jest na stronach www.power.wup.lodz.pl oraz www.rpo.wup.lodz.pl w dziale: O Programie – Poznaj projekty.

PROJEKTY DOFINANSOWANE W RAMACH PROGRAMU OPERACYJNEGO WIEDZA EDUKACJA ROZWÓJ

Szkolenia i staże dla osób do 29. roku życia:

Realizator	Wsparcie	Obszar realizacji	Rekrutacja	Dane kontaktowe
Projekt: Innowator kariery				
ECORYS Polska Sp. z o.o.	Akcelerator pomysłów (life tutoring, dzielenie się dobrymi praktykami), Inkubator kariery (szkolenia kompetencyjne oraz podnoszące kwalifikacje), Akcelerator biznesu (kompetencje miękkie, pisanie CV, zachowanie na rozmowie kwalifikacyjnej itp.), trzymiesięczne staże zawodowe	województwo łódzkie	styczeń – luty 2017	Warszawa, ul. Solec 38 lok. 105 tel. 22 339 36 40 a.majer@ecorys.com ecorys@ecorys.pl www.ecorys.pl
Projekt: Fachowcy				
Fundacja Razem	poradnictwo zawodowe, szkolenia kompetencyjne (komunikacja, motywacja, autoprezentacja, organizacja czasu pracy), przygotowanie zawodowe – szkolenia dostosowane do potrzeb uczestników, trzymiesięczne staże zawodowe zgodne z tematyką szkolenia	województwo łódzkie	od lutego 2016	Łódź, ul. 6 Sierpnia 5/2 tel. 694 711 467 razem@fundacjarazem.org.pl www.fundacjarazem.org.pl/obecne-projekty/fachowcy.html
Projekt: Aktywność = klucz do sukcesu				
Instytut Rozwoju i Innowacji Euro-Konsult Sp. z o.o.	poradnictwo zawodowe, szkolenia zawodowe (magazynier z obsługą wózka jezdniowego i kasy fiskalnej, księgowość od podstaw), trzymiesięczne staże, pośrednictwo pracy	województwo łódzkie	od lutego 2016	Lublin, ul. Narutowicza 57/8 tel. 81 531 88 26, 508 484 512 mantos@euro-konsult.pl biuro@euro-konsult.pl www.euro-konsult.pl
Projekt: Perspektywy				
Krajowe Stowarzyszenie Wspierania Przedsiębiorczości	poradnictwo zawodowe, szkolenia kompetencyjne i podnoszące kwalifikacje (profesjonalny sprzedawca, pracownik ds. płac i kadr, magazynier z obsługą wózków jezdniowych, specjalista ds. logistyki), pięciomiesięczne staże zawodowe	powiaty: piotrkowski, bełchatowski, opoczyński, radomszczański, łódzki wschodni, tomaszowski, pabianicki	sierpień – październik 2016	Piotrków Trybunalski, ul. Sieradzka 10 tel. 44 647 48 08, 41 375 14 55, 41 260 46 21 kswp@kswp.org.pl www.kswp.org.pl
Projekt: Aktywizacja osób młodych z kategorii NEET zamieszkałych na obszarze województwa łódzkiego				
Piotrkowskie Centrum Zdrowia Sp. z o.o.	doradztwo zawodowe, szkolenia zawodowe (opiekun w DPS, opiekun osoby starszej, asystent nauczyciela przedszkola), trzymiesięczne staże zawodowe zgodne z tematyką szkoleń	województwo łódzkie	sierpień 2016	Piotrków Trybunalski, ul. Dmowskiego 38 tel. 512 583 856 sekretariat@pcz.info.pl www.pcz.info.pl/projekty-unijne/
Projekt: Aktywizacja osób młodych pozostających bez pracy w województwie łódzkim				
Signa Sp. z o.o.	warsztaty technik aktywnego poszukiwania pracy, warsztaty nabywania kompetencji kluczowych (komunikacja, autoprezentacja, asertywność, praca zespołowa i indywidualna, metody radzenia sobie ze stresem), pośrednictwo pracy, poradnictwo zawodowe, szkolenia zawodowe, staże zawodowe, warsztaty psychologiczno-doradcze	województwo łódzkie	od lutego 2016	Łódź, ul. Sienkiewicza 55 tel. 42 631 18 18 signa@signa.pl www.signa.pl
Projekt: Aktywizacja zawodowa niepełnosprawnych osób młodych z woj. łódzkiego				
Stowarzyszenie Niepełnosprawni dla Środowiska EKON	doradztwo zawodowe, szkolenia zawodowe, trzymiesięczne staże, pośrednictwo pracy	województwo łódzkie	październik – listopad 2016	Łódź, ul. 28 Pułku Strzelców Kaniowskich 71/73 tel. 533 825 200, 667 143 658 www.ekon.org.pl/projekty

PROJEKTY DOFINANSOWANE W RAMACH REGIONALNEGO PROGRAMU OPERACYJNEGO WOJEWÓDZTWA ŁÓDZKIEGO

Wsparcie doradczo-szkoleniowe i finansowe (dotacje) na założenie firmy dla osób niepracujących po 29. roku życia:

Realizator	Wsparcie	Obszar realizacji	Rekrutacja	Dane kontaktowe
Projekt: Przedsiębiorczość twoją szansą				
Fundacja AKME	usługi szkoleniowo-doradcze (podstawy prowadzenia działalności, aspekty prawne, finansowe, biznesplan), dotacje, wsparcie pomostowe (do 1500 zł/m-c, przez okres 6 miesięcy, z możliwością ubiegania się o przedłużenie na kolejne 6 miesięcy), wsparcie doradcze po rozpoczęciu działalności gospodarczej	powiaty: kutnowski, łęczycki, sieradzki, zduńskowolski, łaski, poddębicki, wierszowski	wrzesień 2016	Bogucin ul. Grzybowa nr 4, tel. 618 260 007, 601 900 786 biuro@fundacja-akme.pl www.fundacja-akme.pl tel. 632 765 705 www.wsnrrow.pl
Projekt: Pracuj u siebie!				
Gmina Miasto Sieradz	usługi szkoleniowo-doradcze (podstawy prowadzenia działalności, biznesplan), dotacje, wsparcie pomostowe (1500 zł/m-c, przez okres 6 miesięcy, z możliwością ubiegania się o przedłużenie na kolejne 6 miesięcy), wsparcie doradcze po rozpoczęciu działalności gospodarczej	powiat sieradzki	wrzesień 2016	Sieradz, ul. Plac Wojewódzki 1 tel. 43 826 61 38 www.sieradz.eu
Projekt: Czas na biznes				
Powiatowy Urząd Pracy w Zgierzu	usługi szkoleniowe (m.in. aspekty prawne, formy organizacyjne, rejestracja działalności, aspekty ekonomiczne, system podatkowy, formy opodatkowania, obciążenia ZUS, marketing i wizerunek firmy, e-handel, warsztaty z zakresu przygotowania biznesplanu oraz wniosku o przyznanie jednorazowych środków na podjęcie działalności gospodarczej), doradztwo indywidualne, dotacje	powiat zgierski	wrzesień 2016	Zgierz, ul. Barona 10 tel. 42 716 49 41 efs@pupzgierz.pl www.pupzgierz.pl
Projekt: Czas na sukces				
Stowarzyszenie Oświatowe „Eduktor”	usługi szkoleniowo-doradcze (podstawy prowadzenia działalności, aspekty prawne, finansowe, biznesplan), dotacje, wsparcie pomostowe (do 1500 zł/m-c, przez okres 6 miesięcy, z możliwością ubiegania się o przedłużenie na kolejne 6 miesięcy), wsparcie doradcze po rozpoczęciu działalności gospodarczej	powiaty: łódzki wschodni, zgierski	wrzesień 2016	Łódź, ul. Naruszewicza 35 tel. 42 637-01-78 bzajac@edukator.info.pl www.edukator.info.pl
Projekt: Wsparcie przedsiębiorczości w powiecie tomaszowskim				
Wielkopolski Instytut Rozwoju Przedsiębiorczości i Edukacji Łukasz Dymek	usługi szkoleniowe (m.in. ABC małego biznesu, podstawy księgowości, marketingu, aspekty prawne, biznesplan), indywidualne doradztwo, dotacje, wsparcie pomostowe (do 1750 zł/m-c, przez okres 6 miesięcy z możliwością ubiegania się o przedłużenie), doradztwo podczas prowadzenia działalności	powiat tomaszowski	wrzesień 2016	Chodzież, ul. Małachowskiego 2B tel. 67 211 30 60 biuro@wirpe.pl www.wirpe.pl

Wsparcie dla osób zagrożonych wykluczeniem społecznym, w tym osób z niepełnosprawnościami:

Realizator	Wsparcie	Obszar realizacji	Rekrutacja	Dane kontaktowe
Projekt: Odzyskane potencjały				
Fundacja ARKA	warsztaty społeczne (warsztat komunikacji z elementami asertywności, radzenia sobie ze stresem i porażkami, redukcji slangu i zachowań subkulturowych, przełamywanie stereotypu, efektywne poszukiwanie pracy, autoprezentacji, konstruowanie dokumentów aplikacyjnych, planowania kariery, warsztat gospodarowania budżetem domowym), zajęcia aktywizacji społeczno-kulturalnej, kursy zawodowe, staże zawodowe	województwo łódzkie	październik 2016	Łódź, ul. Kopernika 37 42 637 55 59 fundacja.arka@wp.pl www.fundacja-arka.org.pl
Projekt: Wachlarz możliwości				
NCG – New Consulting Group Szkolenia, Finanse, Konsulting, Rekrutacja Tomasz Nowicki	indywidualne wsparcie psychologiczne, warsztaty grupowe (ćwiczenia dot. samopoznania, sposoby radzenia sobie ze stresem i niepełnosprawnością, niskim poczuciem wartości, zrezygnowaniem, nauka skutecznej komunikacji i autoprezentacji, asertywności, relacji w grupie, rozwiązywania konfliktów, zarządzanie zmianą), szkolenia zawodowe, trzymiesięczne staże zawodowe, pośrednictwo zawodowe	województwo łódzkie	ciągła	Łódź, ul. 6 Sierpnia 5/2 tel. 519 170 250 szkolenia@nccg.com.pl razem@fundacjarazem.org.pl www.nccg.com.pl www.fundacjarazem.org.pl
Projekt: Program start: staż – reintegracja – terapia				
Towarzystwo Przyjaciół Niepełnosprawnych	cykl warsztatów psychologicznych (tematyka m.in.: komunikacja, współpraca w grupie, motywacja do pracy, umiejętności radzenia sobie ze stresem, budowanie poczucia własnej wartości), hipoterapia (dwa miesiące), sześciomiesięczne staże zawodowe	województwo łódzkie	październik 2016	Łódź, ul. Krawiecka 10 abc tel. 42 616 06 20 akwasniewska@tpn.org.pl www.tpn.org.pl



**Fundusze
Europejskie**



Unia Europejska
Europejski Fundusz Społeczny



**Zmieniamy Łódzkie
z Funduszami Europejskimi**
www.rpo.lodzkie.pl



Wojewódzki Urząd Pracy w Łodzi

PUNKT INFORMACYJNY EFS

90-608 Łódź, ul. Wólczańska 49

bud. B - pok. 1.03 i 1.04

tel. 42 638 91 30/39

e-mail: power@wup.lodz.pl

rpo.wup.lodz.pl

www.power.wup.lodz.pl

www.rpo.wup.lodz.pl