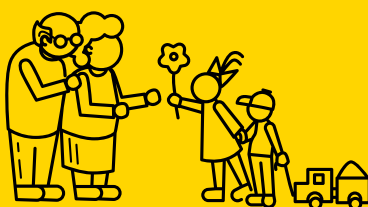
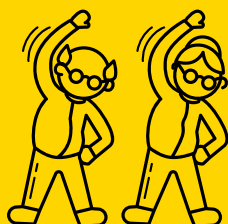


ZMIENIAMY ŁÓDZKIE
z Funduszami Europejskimi

CENTRA USŁUG ŚRODOWISKOWYCH

DOFINANSOWANE Z EUROPEJSKIEGO FUNDUSZU SPOŁECZNEGO



Wojewódzki Urząd
Pracy w Łodzi

Z ludzkiej
perspektywy



Rzeczpospolita
Polska



województwo
łódzkie

Unia Europejska
Europejski Fundusz Społeczny



Drodzy Czytelnicy



Grzegorz Schreiber,
Marszałek Województwa Łódzkiego

W publikacji, którą oddajemy w Państwa ręce, prezentujemy 21 Centrów Usług Środowiskowych działających w województwie łódzkim, które świadczą usługi społeczne i zdrowotne osobom z niepełnosprawnościami, seniorom i innym potrzebującym pomocy oraz ich rodzinom. Centra uruchomione zostały przy wsparciu z Europejskiego Funduszu Społecznego, a ich funkcjonowanie nie byłoby możliwe bez zaangażowania samorządów terytorialnych, instytucji pomocy społecznej i lokalnych organizacji pozarządowych.

Punktem wyjścia dla każdego z Centrów Usług Środowiskowych była lokalna diagnoza przeprowadzona wśród osób potrzebujących wsparcia w codziennym funkcjonowaniu oraz osób z ich otoczenia. Potrzeby są ogromne – od sprzętu rehabilitacyjnego i możliwości korzystania bezpłatnie ze specjalistycznych porad, poprzez usługi opiekuńcze i asystenckie, opiekę paliatywną i hospicyjną, wsparcie psy-

chologiczne oraz zajęcia w dziennych domach pobytu i klubach seniora, aż do organizowania mieszkań treningowych dla osób opuszczających pieczę zastępczą i bezdomnych. Potrzebujący wsparcia to nie tylko osoby w podeszłym wieku, dotknięte chorobą czy niepełnosprawnością. To również dzieci i młodzież. Z myślą o nich w ramach Centrów prowadzone są m.in. świetlice środowiskowe, gdzie mogą korzystać z zajęć komputerowych i językowych, pomocy logopedycznej i psychologicznej oraz rozwijać pasje. Wszystko zorganizowane najlepiej jak to możliwe: kompleksowo, w miejscu zamieszkania lub w środowisku lokalnym, wśród ludzi, których się zna i którym się ufa. Pomocy potrzebują bowiem osoby, które toczą często nierówną walkę z trudami codzienności, chorobą i samotnością.

Centra Usług Środowiskowych dofinansowane ze środków unijnych w ramach Regionalnego Programu Operacyjnego Województwa Łódzkiego na lata 2014–2020 doskonale spełniają swoją rolę ułatwiając życie osobom mającym trudności w codziennym funkcjonowaniu i ich opiekunom. Mamy nadzieję, że lektura będzie inspiracją do inicjowania podobnych przedsięwzięć w kolejnych latach. Zmieniamy Łódzkie z Funduszami Europejskimi!

Marszałek Województwa Łódzkiego

Wydano na zlecenie

Wojewódzki Urząd Pracy
ul. Wólczańska 49, 90-608 Łódź
tel. 42 638-91-30/39
e-mail: rpo@wup.lodz.pl
www.rpo.wup.lodz.pl

Współpraca z redakcją

Małgorzata Garstka-Kozłowska, Joanna Wiencek (WUP w Łodzi)

Copyright © Wojewódzki Urząd Pracy w Łodzi 2021

Egzemplarz bezpłatny

ISBN: 978-83-62527-82-3

Realizacja

Wydawnictwo KA Joanna Tomczyk-Lidochowska i Wspólnicy s.c.

Redakcja

Łukasz Karkoszka

Projekt

Magdalena Frączek

Redaktor techniczny

Joanna Tomczyk-Lidochowska

Skład, łamanie, dtp

Artur Tomczyk

Zdjęcia

Dominik Wójcik, archiwum beneficjentów, Adobe Stock

Publikacja współfinansowana przez Unię Europejską z Europejskiego Funduszu Społecznego

/ Spis treści

Wsparcie na miarę potrzeb	/ 6
01 / Centrum Usług Środowiskowych na terenie powiatu bełchatowskiego	/ 18
02 / Centrum Usług Środowiskowych na terenie powiatu brzezińskiego	/ 21
03 / Centrum Usług Środowiskowych na terenie powiatu kutnowskiego	/ 24
04 / Centrum Usług Środowiskowych na terenie powiatu łaskiego	/ 26
05 / Centrum Usług Środowiskowych na terenie powiatu łowickiego	/ 28
06 / Centrum Usług Środowiskowych na terenie miasta Łodzi	/ 30
07 / Centrum Usług Środowiskowych na terenie powiatu łódzkiego wschodniego	/ 33
08 / Centrum Usług Środowiskowych na terenie powiatu opoczyńskiego	/ 36
09 / Centrum Usług Środowiskowych na terenie powiatu pabianickiego	/ 39
10 / Centrum Usług Środowiskowych na terenie powiatu pajęczańskiego	/ 42
11 / Centrum Usług Środowiskowych na terenie miasta Piotrków Trybunalski	/ 45
12 / Centrum Usług Środowiskowych na terenie powiatu piotrkowskiego	/ 48
13 / Centrum Usług Środowiskowych na terenie powiatu poddębickiego	/ 51
14 / Centrum Usług Środowiskowych na terenie powiatu rawskiego	/ 54
15 / Centrum Usług Środowiskowych na terenie powiatu sieradzkiego	/ 57
16 / Centrum Usług Środowiskowych na terenie miasta Skierniewice	/ 60
17 / Centrum Usług Środowiskowych na terenie powiatu skierniewickiego	/ 63
18 / Centrum Usług Środowiskowych na terenie powiatu tomaszowskiego	/ 66
19 / Centrum Usług Środowiskowych na terenie powiatu wieluńskiego	/ 69
20 / Centrum Usług Środowiskowych na terenie powiatu wieruszowskiego	/ 72
21 / Centrum Usług Środowiskowych na terenie powiatu zgierskiego	/ 75



Wsparcie na miarę potrzeb

Centra Usług Środowiskowych to nowoczesna formuła wsparcia, oferująca szeroki dostęp do usług społecznych i zdrowotnych na poziomie lokalnym. Centra stanowią odpowiedź na konkretne potrzeby mieszkańców powiatów – grup społecznych i rodzin zmagających się z trudnościami w codziennym funkcjonowaniu. Na pomoc liczyć mogą m.in. seniorzy, osoby z niepełnosprawnościami, osoby potrzebujące wsparcia w codziennym funkcjonowaniu z powodu choroby, dzieci znajdujące się w pieczy zastępczej i ich opiekunowie prawni, osoby doświadczające przemocy, a także opiekunowie faktyczni. Grupy odbiorców sukcesywnie są powiększane.

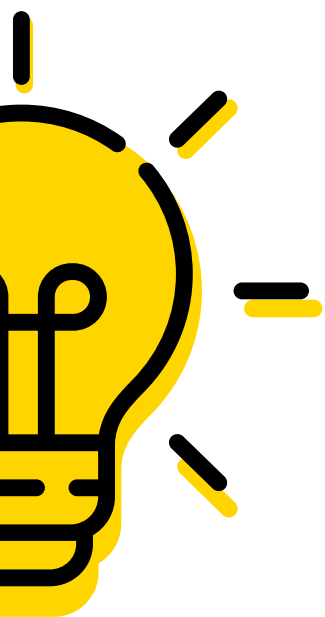
Pierwsze konkursy dotyczące rozwoju usług społecznych w ramach Regionalnego Programu Operacyjnego Województwa Łódzkiego na lata 2014-2020 ogłoszone zostały w 2015 r. Wtedy niewiele osób wiedziało czym są Centra Usług Społecznych (tak początkowo je nazwano) i jaką rolę mają pełnić. W ciągu kilku lat, dzięki zaangażowaniu samorządów, organizacji pozarządowych i podmiotów ekonomii społecznej, Centra stały się znaczącymi ośrodkami wsparcia najbardziej potrzebujących mieszkańców, a wiedza o nich – powszechna. Na przestrzeni lat ewoluowała ich struktura, rozszerzył się zakres wsparcia, pojawiły się nowe grupy odbiorców. Zmieniła się także nazwa – na Centra Usług Środowiskowych (gdyż Centra umożliwiały już realizację nie tylko usług społecznych, ale również zdrowotnych). Aktualnie w regionie działa 16 tego typu placówek, a kolejnych pięć jest właśnie uruchamianych. Łączna kwota przekazana na tworzenie CUS w ramach RPO WŁ wyniosła blisko 160 mln zł.

Cele działania Centrów Usług Środowiskowych to przede wszystkim:

- 1** rozwijanie przez samorządy lokalne oddolnych inicjatyw na rzecz społecznego rozwoju mieszkańców;
- 2** zaspokajanie rosnących potrzeb mieszkańców na usługi społeczne i zdrowotne, co związane jest z wydłużaniem się długości życia, przemianami stylu życia i wzorów funkcjonowania rodzin;
- 3** wsparcie rozwoju partnerskiej współpracy międzysektorowej na poziomie lokalnym.

W tworzeniu i funkcjonowaniu Centrów Usług Środowiskowych możemy wyróżnić sześć podstawowych etapów. Zostały one zidentyfikowane na podstawie kilkuletnich obserwacji procesu rozwijania i prowadzenia CUŚ ze środków unijnych na terenie województwa łódzkiego.

Etapy tworzenia Centrum Usług Środowiskowych



- 1** **Nawiązanie współpracy lokalnych podmiotów
– samorządów i podmiotów ekonomii społecznej**
- 2** **Opracowanie diagnozy potrzeb
przez lokalnych interesariuszy**
- 3** **Weryfikacja potencjału kadrowego
i zaplecza technicznego**
- 4** **Wybór lidera projektu**
- 5** **Zawarcie partnerstwa**
- 6** **Wspólna realizacja projektu**



KROK PIERWSZY

Nawiązanie współpracy samorządów i podmiotów ekonomii społecznej

Centrum Usług Środowiskowych powstaje w partnerstwie lokalnych samorządów i podmiotów pozarządowych, najczęściej organizacji pożytku publicznego lub podmiotów ekonomii społecznej.

” – Tworząc CUŚ, należy przede wszystkim poznać partnerów, z którymi przyjdzie nam współpracować. Każdy z nich musi mieć świadomość odpowiedzialności za realizowane zadania. Nieodświadczony lub nieodpowiedzialny partner może zniweczyć cały projekt, dlatego tak ważne jest, aby już na etapie przygotowywania się, poznać wzajemnie możliwości i zasoby. Dzięki temu nie trzeba tworzyć nowej, instytucjonalnej formy wsparcia. Wystarczy wykorzystać istniejący potencjał kadrowy i funkcjonalny poszczególnych podmiotów zajmujących się niesieniem pomocy najbardziej potrzebującym mieszkańcom.

— Anna Dudek-Lisowska, Prezes Fundacji Idee Społeczne FIDEES,
Centrum Usług Środowiskowych na terenie powiatu pabianickiego



KROK DRUGI

Opracowanie diagnozy potrzeb przez lokalnych interesariuszy

Aby wsparcie odpowiadało na potrzeby lokalnych społeczności należy przeprowadzić pogłębioną analizę sytuacji społeczno-gospodarczej, uwzględniającą specyfikę miejsca, co pozwoli w pełni zidentyfikować braki w dostępie do usług społecznych i zdrowotnych. Warto na tym etapie wymieniać się wiedzą między partnerami uczestniczącymi w procesie tworzenia CUŚ. Każdy z podmiotów prowadzi bowiem działalność w innym obszarze, dzięki czemu jest w stanie wskazać problemy i wyzwania, których być może nie dostrzegają pozostałe strony. Dobrym rozwiązaniem jest wykorzystanie doświadczenia i wiedzy pracowników pomocy społecznej, lokalnych liderów, wolontariuszy czy mieszkańców zaangażowanych w działalność na rzecz lokalnej społeczności. Zebrane informacje powinny zostać opracowane i przedstawione w formie diagnozy, która nie ma być naukowym opracowaniem, a jedynie merytorycznym wskazaniem potrzeb mieszkańców. Nie wymaga też zaangażowania specjalistów.

” – W trakcie tworzenia ośrodka, prowadzenia rekrutacji terenowej i nawiązywania kontaktów z pracownikami lokalnych ośrodków pomocy społecznej zauważyliśmy, że szczególnie trudna sytuacja jest w mniejszych miejscowościach i wsiach, gdzie wielu seniorów, schorowanych i niesamodzielnych mieszkańców skazanych jest na samotność i wykluczenie społeczne. Wsparcie oferowane przez Centra Usług Środowiskowych jest dla nich często jedyną okazją do nawiązania relacji międzyludzkich, uzyskania wsparcia asystenta, pomocy w załatwieniu spraw urzędowych, dostępu do rehabilitacji czy otrzymaniu codziennego ciepłego posiłku. Dlatego działalność CUŚ jest tak ważna. Unijne wsparcie sprawia, że świadczona pomoc jest bezpłatna lub dostępna za symboliczną opłatą. Dla wielu to jedyna szansa, by wyrwać się z samotności i bierności. Obserwując proces starzenia się społeczeństwa i migracji zarobkowej młodych, opuszczających rodzinne miejscowości, tego typu pomoc nabierze na znaczeniu w kolejnych latach.

— Artur Orski, Stowarzyszenie Wspólna Przyszłość Polska Europa Świat,
Centrum Usług Środowiskowych na terenie powiatu brzezińskiego



KROK TRZECI

Weryfikacja potencjału kadrowego i zaplecza technicznego

Wsparcie w Centrum Usług Środowiskowych znacznie wykracza poza ramy pomocy społecznej. Aby efektywnie działać niezbędna jest wykwalifikowana kadra i odpowiednie zaplecze techniczne, umożliwiające realizację poszczególnych usług społeczno-zdrowotnych. Na tym etapie konieczne jest ustalenie podziału zadań między podmiotami tworzącymi CUŚ, budżetu oraz wybranie osób odpowiedzialnych za poszczególne elementy przedsięwzięcia. Część usług – świadczonych w miejscu zamieszkania uczestników, np. usługi opiekuńcze czy asystenckie – nie wymaga dodatkowych inwestycji. Natomiast dla usług świadczonych stacjonarnie (np. klub seniora, dzienny dom pomocy) niezbędne jest zaplecze lokalowo-techniczne wraz z wyposażeniem. Trzeba pamiętać, że sięgając po unijne dofinansowanie, część wydatków objęta jest określonymi limitami i nie wpisuje się w tzw. koszty kwalifikowalne. Zasadne jest wykorzystanie już zatrudnianych fachowych kadr, jak i posiadanego potencjału w postaci lokali czy sprzętu (wolne lokale, które wymagają jedynie odświeżenia lub drobnego remontu lub auto/autobus użytkowany tylko przez część dnia to doskonały kapitał, by rozwijać usługi w ramach CUŚ). Należy również pamiętać, aby wykorzystywane lokale były dostosowane do potrzeb osób z niepełnosprawnościami.

” – Tworząc Centrum Usług Środowiskowych należy skupić się na doborze usług społecznych i zdrowotnych, odpowiadających na potrzeby przyszłych uczestników. W związku z tym tak istotny jest dobór partnerów, którzy będą w stanie zapewnić potrzebującym pomoc na najwyższym poziomie. Pamiętaj należy również, by lider posiadał odpowiednie doświadczenie w realizowaniu i rozliczaniu projektów. Przed przystąpieniem do realizacji przedsięwzięcia należy przeprowadzić szczegółową weryfikację zaplecza technicznego i potencjału kadrowego. Liczy się też efektywna wymiana informacji, zaangażowanie wszystkich podmiotów tworzących CUŚ i zrozumienie wspólnych celów.

— Beata Rosolek, Stowarzyszenie Rodziców i Opiekunów Dzieci Niepełnosprawnych
„Wspólna troska”, Centrum Usług Środowiskowych na terenie powiatu skierniewickiego



KROK CZWARTY

Wybór lidera projektu

Lider projektu jest partnerem wiodącym i jednocześnie stroną umowy. Odpowiada za realizację przedsięwzięcia, w tym osiągnięcie wskaźników i prawidłowość wydatkowania środków. Wybierając lidera należy wziąć pod uwagę jego doświadczenie w prowadzeniu projektów unijnych, umiejętność współpracy, zdolności komunikacyjne. Liderem może być każdy z partnerów biorących udział w tworzeniu CUŚ: zarówno miasto, gmina, jak i powiat czy podmiot ekonomii społecznej. Trzeba pamiętać, że jeśli liderem zostanie jednostka samorządu terytorialnego, wówczas nie jest wymagane zabezpieczenie prawidłowej realizacji projektu w postaci weksla in blanco albo innego dokumentu.

— Każdy z partnerów realizuje inne zadania: od usług opiekuńczych po działalność specjalnego ośrodka dla dzieci z niepełnosprawnościami. Dlatego tak istotne jest ustalenie warunków realizacji projektu przed podpisaniem umowy partnerskiej oraz opracowanie zadań, które każdy z zaangażowanych podmiotów będzie realizować. Przy tworzeniu budżetu przedsięwzięcia należy kierować się własnym doświadczeniem oraz poziomem cen rynkowych. Aby współpraca pomiędzy partnerami była sprawna i bezproblemowa należy zatrudnić zespół posiadający odpowiednie kwalifikacje i doświadczenie, a także zapewnić mu adekwatny poziom wynagrodzenia. Większość ustaleń powinna zawierać umowa partnerska, jednak najważniejsze jest wspólne zaangażowanie wszystkich partnerów, aby projekt został zakończony sukcesem.

— Krystyna Marcińczak, Dyrektor Powiatowego Centrum Pomocy Rodzinie w Sieradzu, Centrum Usług Środowiskowych na terenie powiatu sieradzkiego



KROK PIĄTY

Zawarcie partnerstwa

R Realizacja projektu zakładającego utworzenie Centrum Usług Środowiskowych, możliwa jest jedynie w formule partnerskiej. Minimalny wymóg to udział w przedsięwzięciu trzech partnerów: powiatu, co najmniej jednej gminy z terenu powiatu oraz podmiotu ekonomii społecznej. Partnerstwo może być dowolnie rozbudowywane o kolejne samorządy, fundacje i stowarzyszenia, albo inne podmioty. Większa liczba partnerów to możliwość rozszerzenia wsparcia i dotarcia do kolejnych osób potrzebujących pomocy. Z drugiej strony, rozbudowane partnerstwo niesie ze sobą ryzyko konfliktów czy wystąpienia niezaplanowanych sytuacji, dlatego warto w umowie uregulować sposób postępowania w takich przypadkach. Ważne, żeby wszystkie strony partnerstwa miały jasno określone zadania do realizacji.

” – *Centra Usług Środowiskowych są przyszłością i zakończeniem ery zbędnej biurokracji w zakresie pomocy osobom niesamodzielnym. Pomoc świadczona jest „tu i teraz”, bez konieczności oczekiwania na zakończenie obiegu dokumentów „od biurka do biurka”. Nie tworzymy instytucji-molochów, lecz skupiamy się na pomocy bezpośredniej. Przewagą Centrów nad innymi formami wsparcia jest przede wszystkim indywidualne podejście do każdego z uczestników projektu, identyfikacja jego potrzeb, możliwość pracy sam na sam. Do każdego podchodzimy w sposób kompleksowy, starając się stworzyć płaszczyznę, która pozwoli mu na efektywne funkcjonowanie w życiu codziennym. Nasze Centrum Usług Środowiskowych pokazuje też, że możliwa jest ścisła współpraca różnych instytucji: fundacji, stowarzyszeń, jednostek samorządu terytorialnego. Każdy z tych podmiotów funkcjonuje inaczej, posiada odrębną specyfikę, niemniej – we wspólnym celu tworzymy nową jakość pomocy osobom potrzebującym.*

— Kamila Ściślewska, Towarzystwo Przyjaciół Niepełnosprawnych,
Centrum Usług Środowiskowych na terenie miasta Łodzi



KROK SZÓSTY

Wspólna realizacja projektu

Aby realizacja przedsięwzięcia przebiegała sprawnie ważne jest zaufanie, stały przepływ informacji, współpraca na każdym etapie, a także, w przypadku komplikacji, wzajemna pomoc w realizacji zadań. Problemy jednego z partnerów mają wpływ na całość przedsięwzięcia. Kluczowe jest monitorowanie wskaźników i wszelkich opóźnień, które wpływają na realizację projektu. Dużym wsparciem dla realizatorów jest pomoc opiekunów projektów – pracowników Wojewódzkiego Urzędu Pracy w Łodzi. Warto korzystać z merytorycznego wsparcia. Służą oni pomocą przy realizacji wymogów projektowych, a także na etapie sprawozdania czy rozliczania przedsięwzięcia. Realizując projekt należy również śledzić czy oferowane formy wsparcia spełniają swoją rolę, czy też może wymagana jest modyfikacja działań.

” – *Prowadząc Centrum Usług Środowiskowych ważny jest stały kontakt pomiędzy partnerami, gdyż tam gdzie jednym coś umyka, zauważają to inni. Istotne jest również omawianie sytuacji każdego podopiecznego z osobami zaangażowanymi w świadczenie usług opiekuńczych lub asystenckich, by polepszać ich jakość życia, a usługi dopasowywać do potrzeb. Ważna jest też szybkość reakcji – zdarza się, że uczestnicy rezygnują lub zdarzają się nieprzewidziane sytuacje, np. pogorszenie stanu zdrowia lub zgon uczestnika, wówczas należy jak najszybciej przyjmować kolejne osoby, bo zapotrzebowanie na usługi społeczne jest naprawdę duże i z każdym rokiem rośnie.*

— Maria Trojnar, Stowarzyszenie Wsparcie Społeczne „Ja-Ty-My”,
Centrum Usług Środowiskowych na terenie miasta Skierniewice

” – *Projekt „CUŚ w Powiecie Zgierskim” to sprawna kooperacja kilku różnych podmiotów - jednostek samorządu terytorialnego i organizacji pozarządowych, które z racji swojej specyfiki mają różne specjalizacje, doświadczenia w zakresie wspierania osób z niepełnosprawnościami i trafiają do różnych grup docelowych. Jesteśmy pewni, że udało nam się stworzyć zgrany zespół, który dobrze się uzupełnia w zakresie swoich kompetencji tak, aby oferowane wsparcie było adekwatne do potrzeb osób zgłaszających się po pomoc do naszych placówek.*

— Michalina Kaźmierczak, Powiatowe Centrum Pomocy Rodzinie w Zgierzu,
Centrum Usług Środowiskowych na terenie powiatu zgierskiego



DLACZEGO WARTO ROZWIJAĆ CENTRA USŁUG ŚRODOWISKOWYCH

– Dzięki powstaniu i funkcjonowaniu CUŚ nastąpi poprawa warunków życia w danym obszarze osób niesamodzielných, opiekunów faktycznych, dzieci i młodzieży, a także podniesienie atrakcyjności danego powiatu/gminy/miasta, wzrost zatrudnienia w sektorze usług społecznych, wzmocnienie sektora ekonomii społecznej (zdobycie doświadczenia).

/Centrum Usług Środowiskowych w powiecie skierniewickim

– CUŚ to więcej niż projekt – to początek zmian dla dobra lokalnej społeczności, oparty o zasadę partnerstwa, pomocniczości, współpracy i współdzielenia.

/Centrum Usług Środowiskowych w powiecie wieluńskim

– Nasi podopieczni są często samotni. Zdarza się, że rodzina nie jest w stanie poświęcić im wystarczająco dużo czasu, dlatego nasze wsparcie jest dla nich tak cenne. Do tej pory często byli skazani na przebywanie tylko w czterech ścianach, teraz zyskali szansę większego uczestnictwa w życiu lokalnej społeczności. Zarówno uczestnicy projektu, jak i my mamy nadzieję, że nawet po zakończeniu realizacji przedsięwzięcia, wsparcie asystenckie będzie kontynuowane, ponieważ naprawdę buduje nową jakość środowiskowych usług społecznych.

/Centrum Usług Środowiskowych w powiecie łódzkim wschodnim

– Wdzięczność podopiecznych, widok realnego wsparcia i poprawy ich stanu życia jest największą zachętą do dalszej działalności.

/Centrum Usług Środowiskowych w powiecie brzezińskim

– Będziemy kontynuować wsparcie. Zdajemy sobie sprawę, że to co robimy jest ważne. Wdzięczność i radość uczestników, ich rodzin oraz opiekunów, jest dla nas bezcenna.

/Centrum Usług Środowiskowych w Piotrkowie Trybunalskim

– Kompleksowość i indywidualny plan działania dla każdego uczestnika to największe zalety naszego projektu. Każdy może liczyć na takie wsparcie, którego potrzebuje. A my? Jesteśmy zachwyceni, kiedy widzimy, jak nasi podopieczni wracają do aktywnego życia i odnoszą swoje własne, małe sukcesy.

/Centrum Usług Środowiskowych w powiecie rawskim

– Nasze działania mają przyczynić się do poprawy dostępności i jakości usług społecznych oraz medyczo-opiekuńczych, ograniczając ubóstwo i wykluczenie osób niesamodzielných. Osoby starsze powinny wiedzieć, że nie są dla nikogo ciężarem. Nadal mają do spełnienia wiele zadań i społecznych ról. Dlatego, naszym projektem, staramy się pomóc im w powrocie do zdrowia oraz podniesieniu własnej samooceny. Seniorzy, potrzebujemy Was!

/Centrum Usług Środowiskowych w powiecie tomaszowskim

KILKA SŁÓW OD UCZESTNIKÓW

– Jestem osobą niewidomą. Straciłam wzrok w dojrzałym wieku i dlatego orientacja w przestrzeni przy pomocy białej laski jest dla mnie dużym problemem. Cieszę się, że w ramach Centrum Usług Środowiskowych mogę korzystać ze wsparcia asystenta osobistego osoby niepełnosprawnej. Zyskałam w ten sposób większą samodzielność i niezależność. Asystent pomaga mi w wielu codziennych sytuacjach – chodzi ze mną po zakupy, pomaga załatwić urzędowe sprawy czy umówić wizytę u lekarza. Wspiera mnie również w pracy społecznej – pełnię funkcję szefowej koła Polskiego Związku Niewidomych w Sieradzu. Mogę na niego liczyć także, gdy chcę się wybrać do kina czy teatru. Jego wsparcie jest nieocenione. Dobrze, że tego typu przedsięwzięcia są realizowane i mam nadzieję, że w kolejnych latach pomoc zostanie utrzymana, a nawet rozszerzona.

/uczestniczka projektu Centrum Usług Środowiskowych w powiecie sieradzkim

– Wychowuję wnuczkę. Jako rodziny zastępcze zmagamy się z wieloma problemami opiekuńczo-wychowawczymi, dlatego cieszę się, że możemy liczyć na pomoc Centrum Usług Środowiskowych. Nieocenionym wsparciem są spotkania z psychologiem, w trakcie których możemy porozmawiać o problemach i wspólnie wypracować odpowiednią ścieżkę wychowawczą. Bezcenne są również spotkania integracyjne, wyjścia do kina, teatru czy rodzinne pikniki. Nie wszystkich bowiem stać, by finansować swoim podopiecznym regularne wyjścia do placówek kultury. W trakcie spotkań możemy z innymi rodzinami wymienić się doświadczeniami, poradzić czy po prostu wzajemnie wysłuchać. Budowanie takich więzi jest niezwykle pomocne w codziennym życiu. Jestem zachwycona, że w ramach CUŚ pomyślano również o nas – rodzinach zastępczych.

/uczestniczka projektu Centrum Usług Środowiskowych w mieście Piotrków Trybunalski

– Mam 74 lata. Jestem zadowolona z tego, że mogę korzystać z zajęć w Domu Dniennego Pobytu. Poznałam tu wielu przyjaciół, z którymi przyjemnie spędzam czas. Mogę liczyć na opiekę pielęgniarską. Ponieważ mam chory kręgosłup, korzystam z masażu, uczestniczę też w zajęciach rehabilitacyjnych w sali gimnastycznej. Nie czuję się tu samotna. Otoczeni jesteśmy fachową opieką. Nie wyobrażam sobie, że- bym miała siedzieć sama w domu i tu nie przychodzić. Tu życie nabiera kolorów.

/uczestniczka projektu Centrum Usług Środowiskowych w powiecie tomaszowskim

– Miałam 23 lata. Zdiagnozowano u mnie początki jaskry wrodzonej. Przeszłam kilka operacji, które miały pomóc w odzyskaniu zdrowia, jednak finałowy zabieg spowodował całkowitą utratę wzroku. Załamalam się. Nie potrafiłam samodzielnie funkcjonować. Nawet najdrobniejsza czynność była dużym wyzwaniem: nie umiałam się odnaleźć we własnym mieszkaniu, ubrać, wykąpać. Nie wspomnę już o praniu, sprzątanii czy gotowaniu... Kiedy podzieliłam się swoimi kłopotami ze znajomymi ze związku niewidomych, koleżanka powiedziała mi, że korzysta ze wsparcia asystenta osobistego osoby niepełnosprawnej, który pomaga jej w codziennym funkcjonowaniu. Zachęciła mnie do udziału w projekcie. Dzięki wsparciu asystenta mogę dziś sprawnie dotrzeć do lekarzy, punktów usługowych i zrobić niezbędne zakupy. Zyskałam też możliwość aktywnego spędzania czasu. Dużo spaceruję, a nawet ćwiczę na siłowni, gdzie mam zorganizowane treningi z instruktorem. Razem z asystentem wychodzę do kawiarni i restauracji. Mogę odwiedzać najbliższych. Uczestniczyłam w pokazach sprzętu dla osób z dysfunkcją wzroku czy projekcjach filmowych z audiodeskrypcją. Asystent pomaga mi też dbać o mój wizerunek, ponieważ doradza mi jak się ubrać i zabiera do krawcowej. Towarzyszy mi również u fryzjera. Korzyści jest więc naprawdę wiele.

/uczestniczka projektu Centrum Usług Środowiskowych w powiecie sieradzkim

– Po latach pracy jako pielęgniarka przeszłam na emeryturę. Spokojne życie zmienił wypadek komunikacyjny. Poważnie ucierpiałam nie tylko fizycznie, ale również psychicznie. Dużo pomogła mi rodzina, jednak ze względu na dzielącą nas odległość, ta pomoc była niewystarczająca i z wieloma rzeczami musiałam się zmagać sama. Doskwierała mi samotność. Siedziałam w domu i chodziłam od okna do okna. Obecnie dzięki projektowi przechodzę rehabilitację. Dużym wsparciem okazały się też spotkania z psychologiem, który pomógł mi się pozbierać po wypadku. Korzystam również z porad prawnych. Dzięki nim, ubieganie się o odszkodowanie jest o wiele łatwiejsze i mniej stresujące. W Domu Dziennego Pobytu uczę się korzystać z komputera i internetu, co sprawia mi dużą przyjemność. Chodzę też na lekcje angielskiego. Najważniejsze jest dla mnie to, że mam kontakt z innymi ludźmi – połączyły nas wspólne przeżycia. Spędzamy razem mnóstwo czasu i dobrze się dogadujemy. Personel Domu Dziennego Pobytu to nie tylko fachowcy w swojej dziedzinie, ale także osoby cechujące się wielką empatią. Nigdy nie poczułam, żebym była dla kogoś ciężarem. Dzięki temu każdy z nas czuje się tutaj dobrze. Nie pozwalają nam na smutek.

/uczestniczka projektu Centrum Usług Środowiskowych w powiecie rawskim

01 / Centrum Usług Środowiskowych na terenie powiatu bełchatowskiego



tel. **516 046 260**

biuro@przystan.belchatow.pl

Opieka nad osobami potrzebującymi wsparcia w codziennym funkcjonowaniu czy seniorami najlepiej sprawdza się, jeśli świadczona jest w miejscu zamieszkania, a więc w środowisku, które dobrze znają i wśród ludzi, których darzą zaufaniem czy sympatią. Dlatego też w powiecie bełchatowskim do życia powołano lokalne Centrum Usług Środowiskowych.



Celem przedsięwzięcia jest deinstytucjonalizacja usług środowiskowych oraz zapobieganie odizolowaniu osób potrzebujących wsparcia w codziennym funkcjonowaniu od rodziny i społeczności lokalnej, a gdy nie jest to możliwe, zagwarantowanie im warunków życia jak najbardziej zbliżonych do domowych i rodzinnych.

Podopieczni CUŚ korzystać mogą z usług opiekuńczych i asystenckich. Przygotowano również miejsce krótkookresowego pobytu, spełniające wymogi Domu Dziennego Pobytu. Głównym zadaniem placówki jest zapewnienie tzw. opieki wychnieniowej, dzięki czemu osoby zajmujące się na co dzień niesamodzielnym bliskim mogą powrócić do życia zawodowego, bądź też mają możliwość podjęcia innych aktywności,

na które nie mogły sobie pozwolić ze względu na swoje obowiązki. W ośrodku organizowane są zajęcia ogólnorozwojowe, usprawniające, dydaktyczne, a także terapia przez sztukę i warsztaty tematyczne.

Osoby potrzebujące wsparcia w codziennym funkcjonowaniu mają też do dyspozycji wypożyczalnię sprzętu rehabilitacyjnego. W ofercie są m.in. wózki, chodziki, kule, materace przeciwoleżynowe, łóżka rehabilitacyjne itp. Dla dzieci i młodzieży w wieku od 3 do 18 lat przygotowano zajęcia rozwojowe w trzech świetlicach. Organizowane są zajęcia z języków polskiego oraz angielskiego, matematyki, informatyki, a także spotkania ogólnorozwojowe.



Projekt:	Centrum Usług Społecznych dla powiatu bełchatowskiego
Realizator:	Stowarzyszenie Rodziców i Przyjaciół Osób Niepełnosprawnych „Przystań”
Partnerzy:	Stowarzyszenie Przyjaciół Osób Niepełnosprawnych; Gmina Miejska Żelów / Miejsko-Gminny Ośrodek Pomocy Społecznej w Żelowie; Miasto Bełchatów / Miejski Ośrodek Pomocy Społecznej w Bełchatowie; Gmina Szczerców / Gminny Ośrodek Pomocy Społecznej w Szczercowie; Powiat Bełchatowski / Powiatowe Centrum Pomocy Rodzinie w Bełchatowie
Okres realizacji:	01.05.2018 r. – 30.06.2020 r.
Kwota dofinansowania:	3 971 728,36 zł

Projekt:	Centrum Usług Środowiskowych dla powiatu bełchatowskiego
Realizator:	Stowarzyszenie Rodziców i Przyjaciół Osób Niepełnosprawnych „Przystań”
Partnerzy:	Powiat Bełchatowski / Powiatowe Centrum Pomocy Rodzinie w Bełchatowie; Gmina Rusiec / Gminny Ośrodek Pomocy Społecznej w Ruścu; Miasto Bełchatów / Miejski Ośrodek Pomocy Społecznej w Bełchatowie; Gmina Miejska Żelów / Miejsko-Gminny Ośrodek Pomocy Społecznej w Żelowie
Okres realizacji:	01.05.2020 r. – 31.01.2023 r.
Kwota dofinansowania:	5 738 835,30 zł



**ŁĄCZNA KWOTA
DOFINANSOWANIA:**

9 999 457,66 zł

02 / Centrum Usług Środowiskowych na terenie powiatu brzezińskiego



tel. **694 785 414**

biuro@bcusbrzeziny.pl

Chcą spełniać się i żyć jak inni, ot zwykłe marzenia. W nierównej często walce z trudami codzienności potrzebującym mieszkańcom z pomocą przychodzą pracownicy Centrum Usług Środowiskowych, oferując usługi opiekuńcze, pomoc w rehabilitacji czy wsparcie specjalistów. Jedno z takich miejsc z powodzeniem działa w powiecie brzezińskim.



Uczestnicy działającego od kwietnia 2020 r. ośrodka, korzystać mogą z usług opiekuńczych i asystenckich oraz poradnictwa specjalistycznego: prawnego, psychologicznego i pedagogicznego. Centrum oferuje także warsztaty hipoterapii, które doskonale wspierają proces rehabilitacji, a przy tym są świetną formą aktywnego spędzania czasu. W Centrum działa wypożyczalnia sprzętu wspomagającego. Dodatkowo podopieczni korzystać mogą z dowozu posiłków oraz ze specjalistycznego transportu. Uczestnik projektu lub opiekun/asystent zamawia przewóz, a następnie, z wykorzysta-

niem wózka, chodzika lub kuli, pomaga w dotarciu do urzędu, lekarza lub np. na zajęcia z hipoterapii w ramach projektu. Sporym zainteresowaniem cieszą się również mieszkania wspomagane, w których osoby z niepełnosprawnościami uczą się samodzielnego życia.

Wsparcie każdego z uczestników jest określone w ramach aktualizowanej na bieżąco Indywidualnej Ścieżki Wsparcia. Prowadzona w sposób ciągły praca socjalna pozwala monitorować potrzeby podopiecznych i odpowiadać na nie w razie konieczności. Do dyspozycji uczestników brzezińskiego CUŚ jest zespół opiekunów, asystentów, pracowników socjalnych, psychologów i terapeutów zajęciowych, dla których wykonywana praca nie jest tylko obowiązkiem, ale rodzajem społecznej misji.



Projekt:	Centrum Usług Środowiskowych na terenie powiatu brzezińskiego
Realizator:	Stowarzyszenie Wspólna Przyszłość - Polska Europa Świat
Partnerzy:	Urząd Gminy w Rogowie; Powiat Brzeziński / Powiatowe Centrum Pomocy Rodzinie w Brzezinach / Dom Pomocy Społecznej Dąbrowa
Okres realizacji:	01.06.2020 r. – 31.03.2023 r.
Kwota dofinansowania:	7 632 448,09 zł



**ŁĄCZNA KWOTA
DOFINANSOWANIA:**

7 632 448,09 zł

03 /

Centrum Usług Środowiskowych na terenie powiatu kutnowskiego



tel. **603 042 655**

cise@interia.eu

Wokół nas żyje wielu potrzebujących. Część to osoby wymagające wsparcia w codziennym funkcjonowaniu. Z myślą o nich, powstaje Kutnowskie Centrum Usług Środowiskowych, które pomoże stworzyć warunki sprzyjające niezależnemu i satysfakcjonującemu życiu swoich podopiecznych.

Aby zapewnić mieszkańcom powiatu kutnowskiego odpowiedni poziom usług społecznych i zdrowotnych do życia powołano lokalny CUŚ. Z oferowanej pomocy korzystać będą przede wszystkim mieszkańcy potrzebujący wsparcia w codziennym funkcjonowaniu, w tym seniorzy i osoby z niepełnosprawnościami.

W ramach przedsięwzięcia powstaną dwa Dienne Domy Pobytu w Klonowcu Starym oraz w Żychlinie. W tych miejscowościach działać będą też wypożyczalnie sprzętu rehabilitacyjnego i opiekuńczego. Mieszkańcy korzystać będą mogli również z usług asystenckich i opiekuńczych. Ponadto realizowane będzie poradnictwo prawne, socjalne i psychologiczne.



Projekt:	Kutnowskie Centrum Usług Środowiskowych
Realizator:	Centrum Innowacji i Społecznej Ekonomii
Partnerzy:	Starostwo Powiatowe w Kutnie / Powiatowe Centrum Pomocy Rodzinie; Gmina Strzelce / Gminny Ośrodek Pomocy Społecznej
Okres realizacji:	01.10.2021 r. – 30.06.2023 r
Kwota dofinansowania:	4 582 662,66 zł



**ŁĄCZNA KWOTA
DOFINANSOWANIA:**

4 582 662,66 zł

04 / Centrum Usług Środowiskowych na terenie powiatu łaskiego



tel. **43 677 36 99**

gops@wodzierady.pl

Pomoc osobom zależnym wykracza poza zapewnienie opieki medycznej i bytowej. Powinna być zaplanowana tak, by otrzymujący wsparcie mogli uzyskać jak największy stopień samodzielności i możliwości samorealizacji w swoim środowisku. Nikt z nas bowiem nie chce się czuć wykluczony ze wspólnoty. W powiecie łaskim tego rodzaju pomoc oferować będzie nowoczesne Centrum Usług Środowiskowych.

Głównym celem przedsięwzięcia jest zwiększenie dostępności usług społecznych i zdrowotnych dla mieszkańców powiatu łaskiego. Dzięki unijnej dotacji powstaną świetlice środowiskowe w Kwiatkowicach i Zalesiu. Najbardziej potrzebujący mieszkańcy korzystać będą z usług opiekuńczych świadczonych w miejscu zamieszkania. Dodatkowo w okresie zimowym zapewniony zostanie im ciepły posiłek. Z myślą o najstarszych mieszkańcach powiatu uruchomiony zostanie klub seniora. W planach jest także utworzenie wypożyczalni sprzętu rehabilitacyjnego oraz klubu dla osób wymagających wsparcia w codziennym funkcjonowaniu, w którym m.in. prowadzone będą różnego rodzaju zajęcia dla osób z niepełnosprawnościami. Uczestnicy projektu objęci zostaną również wsparciem psychologicznym.



Projekt:	Centrum Usług Środowiskowych w powiecie łaskim
Realizator:	Gmina Wodzierady / Gminny Ośrodek Pomocy Społecznej w Wodzieradach
Partnerzy:	Powiat Łaski / Powiatowe Centrum Pomocy Rodzinie w Łasku; Fundacja im. Brata Alberta; Fundacja Idee Społeczne FIDEES
Okres realizacji:	01.10.2021 r. – 30.06.2023 r.
Kwota dofinansowania:	3 618 434,26 zł



**ŁĄCZNA KWOTA
DOFINANSOWANIA:**

3 618 434,26 zł

05 /

Centrum Usług Środowiskowych na terenie powiatu łowickiego



tel. **46 837 03 44**

pcprlowicz@wp.pl

Teleopieka pozwala zadbać o bezpieczeństwo, komfort i zdrowie seniorów, a także odciążać tradycyjny system usług opiekuńczych. Ta nowoczesna forma opieki nad osobami starszymi będzie jednym z elementów wsparcia oferowanego w ramach tworzonego Łowickiego Centrum Usług Środowiskowych.

Projekt powstał, aby zwiększyć dostęp do wysokiej jakości usług społecznych i zdrowotnych w środowisku lokalnym i rodzinnym dla mieszkańców powiatu łowickiego, potrzebujących wsparcia w codziennym funkcjonowaniu oraz zagrożonych ubóstwem i wykluczeniem społecznym.

Dzięki unijnej dotacji uczestnicy korzystać będą m.in. z usług socjalnych oraz opiekuńczych świadczonych w miejscu zamieszkania wraz z teleopieką. System będzie funkcjonował 24 godziny przez siedem dni w tygodniu. Urządzenia będą monitorować podstawowe funkcje życiowe podopiecznych. Wyposażone zostaną w sygnalizatory upadku, a także pozwolą zaalarmować operatora o niebezpiecznym zdarzeniu poprzez naciśnięcie przycisku „alarm”. Usługi opiekuńcze obejmą też pomoc w zaspokojeniu codziennych potrzeb życiowych oraz opiekę higieniczną.



W ramach projektu zatrudniony zostanie asystent osobisty osoby niepełnosprawnej. W powiecie uruchomiona zostanie wypożyczalnia sprzętu wspomagającego i pielęgnacyjnego. Najbardziej potrzebujący mieszkańcy będą mieli zapewnione posiłki. Pracownicy ośrodka planują także rozwinąć system sąsiedzkich usług opiekuńczych.

W ramach CUŚ uruchomiona zostanie placówka wsparcia dziennego dla najmłodszych. Na pomoc liczyć będą mogły dzieci z rodzin zastępczych i biologicznych, przeżywających problemy opiekuńczo-wychowawcze. W świetlicy na dzieci czekać będzie ścianka wspinaczkowa, zjeżdżalnia pneumatyczna i pracownia komputerowa z kinectami, które dzięki sensorom śledzącym głos i ruch potrafią przełożyć naszą sylwetkę na cyfrowy avatar.



Projekt:	Łowickie Centrum Usług Środowiskowych
Realizator:	Powiat Łowicki / Powiatowe Centrum Pomocy Rodzinie w Łowiczu
Partnerzy:	Fundacja Espa; Fundacja MiKa; Gmina Zduny
Okres realizacji:	01.11.2021 r. – 30.06.2023 r.
Kwota dofinansowania:	4 447 461,54 zł



**ŁĄCZNA KWOTA
DOFINANSOWANIA:**

4 447 461,54 zł

06 / Centrum Usług Środowiskowych na terenie miasta Łodzi



tel. **42 616 06 20**

siedziba@tpn.org.pl

Na mapie województwa łódzkiego przybywa miejsc, gdzie osoby doświadczone przez chorobę bądź niepełnosprawność otrzymują wsparcie dopasowane do potrzeb. Przykładem jest, działający w ramach Centrum Usług Środowiskowych, Rodzinny Dom Pomocy w Łodzi. Podopieczni objęci są tu całodobową opieką. W ramach CUŚ mieszkańcy miasta mogą liczyć jednak na znacznie więcej.



Dzięki unijnemu dofinansowaniu w październiku 2017 r. rozpoczęła się realizacja dwuletniego projektu „Opiekuńcza Łódź”. Dla osób zależnych lub potrzebujących wsparcia w codziennym funkcjonowaniu oraz ich rodzin i opiekunów faktycznych przygotowano specjalistyczne formy pomocy. Osoby z niepełnosprawnościami mogły korzystać z usług asystenta osobistego osoby niepełnosprawnej i psychologa. Uruchomiono również mieszkania wspomagane. W 2018 r. działalność rozpoczął Rodzinny Dom Pomocy, w którym osoby z niepełnosprawnościami, a także chorujący psychicznie, mogą nie tylko przebywać w komfortowych warunkach, lecz także uczyć się samodzielnego funkcjonowania.

W ramach projektu mieszkańcy Łodzi korzystać mogli również z usług opiekuńczych w miejscu zamieszkania oraz specjalistycznych usług dla osób z zaburzeniami psychicznymi w miejscu zamieszkania i wypożyczalni sprzętu wspomagającego i pielęgnacyjnego.

W drugiej edycji przedsięwzięcia, które ruszyło w styczniu 2020 r., wachlarz wsparcia poszerzono o dodatkowe zadania: dowóz posiłków, usługi transportu specjalistycznego, a także profesjonalne poradnictwo prawne, co stanowiło odpowiedź na potrzeby mieszkańców Łodzi.



Projekt:	Opiekuńcza Łódź
Realizator:	Miasto Łódź / Miejski Ośrodek Pomocy Społecznej w Łodzi
Partnerzy:	Stowarzyszenie Rodzin Działających na Rzecz Zdrowia Psychicznego „Dla Rodziny”; Towarzystwo Przyjaciół Niepełnosprawnych; Fundacja Pomocy Niepełnosprawnym „Okaż Serce”; Łódzki Sejmik Osób Niepełnosprawnych
Okres realizacji:	01.10.2017 r. – 31.12.2019 r.
Kwota dofinansowania:	4 937 608,40 zł

Projekt:	Opiekuńcza Łódź Bis
Realizator:	Towarzystwo Przyjaciół Niepełnosprawnych
Partnerzy:	Miasto Łódź / Miejski Ośrodek Pomocy Społecznej w Łodzi; Łódzki Sejmik Osób Niepełnosprawnych; Miasto Łódź / Oddział ds. Osób Niepełnosprawnych / Wydział Zdrowia i Spraw Społecznych / Departament Polityki Społecznej i Zieleni; Stowarzyszenie Rodzin Działających na Rzecz Zdrowia Psychicznego „Dla Rodziny”; Fundacja Pomocy Niepełnosprawnym „Okaż Serce”
Okres realizacji:	01.01.2020 r. – 31.03.2022 r.
Kwota dofinansowania:	11 966 364,90 zł



**ŁĄCZNA KWOTA
DOFINANSOWANIA:**

16 903 973,30 zł

07 /

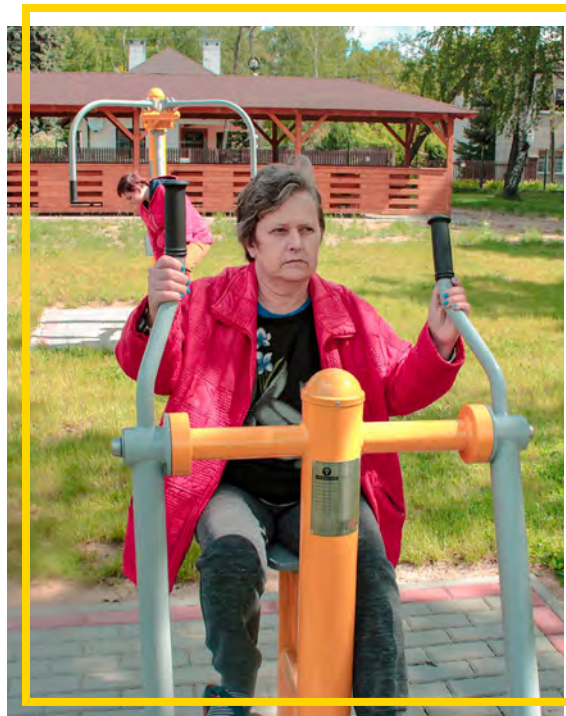
Centrum Usług Środowiskowych na terenie powiatu łódzkiego wschodniego



tel. **42 676 34 87**

pcpr@lodzkiwschodni.pl

Dzienny dom pomocy, klub seniora, usługi opiekuńcze, to tylko część bogatej oferty Centrum Usług Środowiskowych, które działa na terenie powiatu łódzkiego wschodniego. Świetnie zorganizowane wsparcie koncentruje się na poprawie jakości życia podopiecznych we wszystkich obszarach ich życia.



W pierwszej edycji projektu, Centrum Usług Społecznych „WISIENKA” oferowało przede wszystkim usługi asystenckie i opiekuńcze. Uruchomiony został także klub seniora oraz wypożyczalnia sprzętu rehabilitacyjnego – głównie łóżek, wózków inwalidzkich, balkoników i materacy przeciwoślizgowych.

Od 2019 r. „sercem” projektu jest dzienny dom pomocy, w którym podopieczni korzystać mogą ze wsparcia fizjoterapeuty, dietetyka, psychologa i pracowników pomocy społecznej. W domu organizowane są różnorodne formy spędzania wolnego czasu – od warsztatów plastycznych, kulinarnych po wyjścia do kina czy teatru. Zadbano również o najbliższe otoczenie chorych, czyli tzw. opiekunów faktycznych, dla których przygotowano konsultacje z psychologami i dietetykami.

Od stycznia 2020 r., oferta Centrum uległa rozszerzeniu, dzięki realizacji projektu „WISIENKA – C.D.”. Osoby potrzebujące wsparcia w codziennym funkcjonowaniu i z niepełnosprawnościami korzystać mogą ze wsparcia asystentów. Na pomoc liczyć mogą również wychowankowie z pieczy zastępczej oraz ich opiekunowie. Przygotowano dla nich turnus terapeutyczno-rehabilitacyjny oraz specjalistyczne wsparcie psychologiczne.

Projekt Centrum Usług Środowiskowych „WISIENKA 2” adresowany jest do mieszkańców powiatu łódzkiego wschodniego, którzy wymagają długoterminowej opieki medycznej. Centrum zapewnia tej grupie kompleksowe usługi pielęgnacyjne i opiekuńcze, a także rehabilitację wykraczającą poza gwarantowane świadczenia z NFZ. Centrum zapewnia również opiekę hospicyjną i paliatywną. Dla opiekunów osób potrzebujących wsparcia w codziennym funkcjonowaniu przygotowano specjalistyczne konsultacje. Wsparciem objęci są też najmłodszy mieszkańcy powiatu z dysfunkcją słuchu i mowy oraz schorzeniami neurologicznymi, a także dzieci niezdolne do samodzielnej egzystencji.



Projekt:	Centrum Usług Społecznych „WISIENKA”
Realizator:	Powiat Łódzki Wschodni / Powiatowe Centrum Pomocy Rodzinie
Partnerzy:	Stowarzyszenie Inicjatywa Rozsądnych Polaków; Stowarzyszenie Serc Jezusa i Maryi; Gmina Nowosolna / Ośrodek Pomocy Społecznej Gminy Nowosolna; Gmina Tuszyn / Miejski Ośrodek Pomocy Społecznej w Tuszynie; Gmina Andrespol / Ośrodek Pomocy Społecznej w Andrespolu; Gmina Koluszki / Miejsko-Gminny Ośrodek Pomocy Społecznej w Koluszkach
Okres realizacji:	01.05.2018 r. – 30.06.2020 r.
Kwota dofinansowania:	4 577 573,01 zł

Projekt:	Centrum Usług Środowiskowych „WISIENKA 2”
Okres realizacji:	01.04.2019 r. – 31.03.2022 r.
Kwota dofinansowania:	3 127 882,85 zł

Projekt:	Centrum Usług Środowiskowych „WISIENKA – C.D.”
Realizator:	Powiat Łódzki Wschodni / Powiatowe Centrum Pomocy Rodzinie
Partnerzy:	Stowarzyszenie Serc Jezusa i Maryi; Gmina Tuszyn / Miejski Ośrodek Pomocy Społecznej w Tuszynie, Gmina Andrespol / Ośrodek Pomocy Społecznej w Andrespolu
Okres realizacji:	01.01.2020 r. – 31.12.2022 r.
Kwota dofinansowania:	8 163 638,64 zł



**ŁĄCZNA KWOTA
DOFINANSOWANIA:**

15 869 094,50 zł

08 /

Centrum Usług Środowiskowych na terenie powiatu opoczyńskiego



tel. **508 503 754**

dar_dla_potrzebujacych@wp.pl

Niemal jedna czwarta z nas ukończyła już 60. rok życia, co sprawia, że systematycznie rośnie zapotrzebowanie na usługi opiekuńcze. Zmagamy się nie tylko z chorobami i ograniczeniami fizycznymi, ale również z samotnością czy koniecznością porzucenia dawnego stylu życia. Jeśli otrzymamy profesjonalne wsparcie, będziemy mogli dłużej zachować aktywność i zdrowie. W powiecie opoczyńskim zadanie to realizuje Centrum Usług Środowiskowych.



Od pięciu lat mieszkańcy powiatu korzystać mogą z usług opiekuńczych świadczonych w miejscu zamieszkania. Obejmują one m.in. pomoc w zaspokajaniu codziennych potrzeb życiowych, pielęgnację zaleconą przez lekarza, a także w miarę możliwości zapewnienie kontaktów z otoczeniem. W powiecie uruchomiono również klub seniora, w którym podopieczni uczestniczą w zajęciach kulinarnych, plastycznych, florystycznych, rękodzieła i szydełkowania. W ofercie klubu są też rehabilitacja, spotkania z psychologiem i lekarzem. Dla opuszczających pieczę zastępczą, bezdomnych i osób z zaburzeniami psychicznymi uruchomiono mieszkanie treningowe. Dzięki unijnemu wsparciu powstała również placówka wsparcia dziennego dla dzieci i młodzieży w wieku od 3 do 18 lat.

Organizowane są tam zajęcia: komputerowe, sportowe, kulinarne, a także spotkania z psychologiem i wychowawcami. Uruchomiono też wypożyczalnię sprzętu rehabilitacyjnego. Z myślą o opiekunach faktycznych prowadzone są specjalistyczne szkolenia podnoszące wiedzę w zakresie opieki nad osobą zależną.

Od marca 2020 r. oferowane wsparcie rozszerzono o kolejne formy pomocy. W odpowiedzi na potrzeby zgłaszane przez mieszkańców wprowadzono usługi opieki paliatywnej i hospicyjnej oraz poradnictwo specjalistyczne. Dzieci z pieczy zastępczej korzystać mogą z bezpłatnych korepetycji, wyrównujących ich edukacyjne szanse. Dodatkowo utworzono kolejne kluby seniora oraz placówki wsparcia dziennego.



Projekt:	CUS – Centrum Usług Społecznych dla mieszkańców powiatu opoczyńskiego
Realizator:	Gmina Opoczno / Miejsko-Gminny Ośrodek Pomocy Społecznej w Opocznie
Partnerzy:	Powiat Opoczyński / Powiatowe Centrum Pomocy Rodzinie; Gmina Drzewica / Miejsko-Gminny Ośrodek Pomocy Społecznej; Dar dla Potrzebujących; Uśmiech dziecka to nasz cel
Okres realizacji:	01.10.2017 r. – 30.09.2019 r.
Kwota dofinansowania:	2 283 230,45 zł

Projekt:	CUŚ – Centrum Usług Społecznych na rzecz mieszkańców powiatu opoczyńskiego
Realizator:	Dar dla potrzebujących
Partnerzy:	Powiat Opoczyński / Powiatowe Centrum Pomocy Rodzinie; Uśmiech dziecka to nasz cel; Gmina Drzewica / Miejsko-Gminny Ośrodek Pomocy Społecznej w Drzewicy; Gmina Żarnów / Gminny Ośrodek Pomocy Społecznej w Żarnowie; Gmina Paradyż / Gminny Ośrodek Pomocy Społecznej w Paradyżu; Spółdzielnia Socjalna PROMYK NADZIEI; Medycyna Rodzinna Wójcik Sp. j.
Okres realizacji:	01.03.2020 r. – 28.02.2023 r.
Kwota dofinansowania:	8 836 254,20 zł



**ŁĄCZNA KWOTA
DOFINANSOWANIA:**

11 119 484,65 zł

09 /

Centrum Usług Środowiskowych na terenie powiatu pabianickiego



tel. **577 812 613**

fidees@fidees.org

Jakość naszego życia i samopoczucie pozostają w bezpośrednim związku ze stanem zdrowia, sprawnością, ale też środowiskiem, w jakim żyjemy. Spośród wielu potrzeb człowieka starszego lub chorego, na pierwszy plan wysuwają się te, które mają związek z koniecznością zapewnienia usług opiekuńczych. W powiecie pabianickim oferowane są one w ramach projektu „PRACUŚ”.



Mieszkańcy, dzięki unijnej dotacji, korzystać mogą z różnorodnych form wsparcia. Wśród nich są m.in. usługi opiekuńcze w miejscu zamieszkania czy usługi osobistego asystenta osób niepełnosprawnych. W Dłutowie uruchomiona zostanie świetlica środowiskowa oraz Klub dla osób potrzebujących wsparcia w codziennym funkcjonowaniu, a w gminie Pabianice już funkcjonuje mieszkanie chronione. Od ponad roku podobny klub działa w Woli Żytowskiej, w którym uczestniczki korzystają m.in. z warsztatów arteterapeutycznych, gimnastyki i wsparcia psychologicznego.

„PRACUŚ” to jednak nie tylko wsparcie dla osób mających problemy w codziennym funkcjonowaniu, ale też dla ich rodzin i opiekunów faktycznych. Dzięki oferowanemu wsparciu, mogą podjąć aktywność zawodową, jak i usprawnić opiekę, wykorzystując profesjonalny sprzęt rehabilitacyjny, dostępny w bezpłatnych wypożyczalniach. Do dyspozycji są: łóżka rehabilitacyjne, podnośniki transportowo-kąpielowe, koncentratory tlenu, wózki inwalidzkie ręczne, wózki inwalidzkie elektryczne, rotory kończyn dolnych i górnych, schodołazy kroczące.



Projekt:	PRACUŚ
Realizator:	Gmina Dłutów / Gminny Ośrodek Pomocy Społecznej w Dłutowie
Partnerzy:	Gmina Pabianice / Gminny Ośrodek Pomocy Społecznej w Pabianicach; Powiat pabianicki / Powiatowe Centrum Pomocy Rodzinie w Pabianicach; Fundacja Idee Społeczne FIDEES
Okres realizacji:	01.07.2020 r. – 30.06.2023 r.
Kwota dofinansowania:	4 797 666,11 zł



**ŁĄCZNA KWOTA
DOFINANSOWANIA:**

4 797 666,11 zł

10 / Centrum Usług Środowiskowych na terenie powiatu pajęczańskiego



tel. **42 207 73 39**

kontakt@cise.org.pl

Obciążenie, któremu poddawani są bliscy długotrwale chorych i osób z niepełnościami, jest niewyobrażalne dla kogoś, kto nie doświadczył tak kryzysowej sytuacji. Wyczerpanie fizyczne i psychiczne może doprowadzić opiekunów do sytuacji, kiedy również oni będą potrzebować wsparcia. Dlatego, jeśli tylko to możliwe, należy korzystać ze wsparcia specjalistycznych placówek. W powiecie pajęczańskim taką pomoc oferować będzie powstające właśnie Centrum Usług Środowiskowych.



W ośrodku na pomoc liczyć będą mogli m.in. osoby z niepełnosprawnościami. Z myślą o nich zatrudnieni zostaną asystenci osoby niepełnosprawnej. Pomagać będą w wykonywaniu podstawowych czynności dnia codziennego, niezbędnych do aktywnego funkcjonowania społecznego, zawodowego i edukacyjnego. Ważnym elementem przedsięwzięcia będą też usługi opiekuńcze w miejscu zamieszkania podopiecznych, które obejmować będą m.in. niezbędne zakupy, zgłaszanie wizyt lekarskich, realizację recept, przygotowanie posiłków. Świadczone będą również sąsiedzkie usługi opiekuńcze.

Dzięki unijnej dotacji w budynku Hali Sportowej w Nowej Brzeźnicy powstanie klub dla potrzebujących wsparcia w codziennym funkcjonowaniu. Jego podopieczni objęci zostaną wsparciem psychologicznym, korzystać będą też z zajęć ruchowych, informatycznych, artterapii, terapii sensorycznej, motorycznej, a także rehabilitacji. Raz w miesiącu organizowane będą wykłady z zakresu profilaktyki zdrowotnej. Uczestnicy otrzymają posiłki, uwzględniające ich specjalne potrzeby żywieniowe. Zapewniony zostanie też transport. Dodatkowo w ramach projektu uruchomiona zostanie wypożyczalnia sprzętu rehabilitacyjnego. Na wsparcie psychologiczne i prawne liczyć będą mogli też opiekunowie sprawujący opiekę nad osobami potrzebującymi wsparcia w codziennym funkcjonowaniu.



Projekt:	Centrum Usług Środowiskowych Powiatu Pajęczańskiego
Realizator:	Centrum Inwestycji Społeczno-Ekonomicznych
Partnerzy:	Powiat Pajęczański / Powiatowe Centrum Pomocy Rodzinie; Gmina Nowa Brzeźnica / Gminny Ośrodek Pomocy Społecznej; Stowarzyszenie Centrum im. Jana Długosza
Okres realizacji:	01.12.2021 r. – 30.06.2023 r.
Kwota dofinansowania:	1 827 168,45 zł



**ŁĄCZNA KWOTA
DOFINANSOWANIA:**

1 827 168,45 zł

11 /

Centrum Usług Środowiskowych na terenie miasta Piotrków Trybunalski



tel. **44 732 77 86**

a.wnuk@piotrkow.pl

Nawet najlepiej zorganizowana i troskliwa rodzina nie jest w stanie samodzielnie pełnić opieki nad przewlekle chorym. Dlatego tak ważna jest dobrze przygotowana pomoc środowiskowa, zapewniająca poczucie bezpieczeństwa i pozwalająca szybciej wrócić do zdrowia lub opóźnić progres choroby. W Piotrkowie Trybunalskim wsparcie zapewnia lokalne Centrum Usług Środowiskowych.



W maju 2017 roku w mieście ruszył projekt „Razem możemy więcej”. W ciągu dwóch lat mieszkańcy miasta mogli korzystać m.in. z usług opiekuńczych, mieszkań wspomaganych czy środowiskowej świetlicy socjoterapeutycznej.

W 2020 roku ruszyła kolejna edycja przedsięwzięcia – „Razem możemy jeszcze więcej”. Dotychczasowe wsparcie rozszerzono o nowe usługi. Otwarto m.in. wypożyczalnię sprzętu rehabilitacyjnego. Chorzy mogą bezpłatnie wynająć elektryczne łóżka rehabilitacyjne, wózki inwalidzkie czy pionizatory. Uruchomiono również klub, który wspiera osoby mające trudności w wykonywaniu czynności dnia codziennego i osoby z niepełnosprawnością intelektualną. Podopieczni mogą tu korzystać z zajęć logopedycznych, pedagogicznych, terapii ruchowej, treningu samodzielności i umiejętności społecznych. Organizowane są też zajęcia kulinarne, blok ogrodniczy czy warsztaty obejmujące naukę samodzielnego przebywania w domu.

Dzięki unijnej pomocy powstał także klub seniora, gdzie najstarsi mieszkańcy miasta korzystają z zajęć sportowych, językowych i promujących zdrowe odżywianie. Do życia powołano również nowy oddział środowiskowej świetlicy socjoterapeutycznej dla dzieci w wieku 5-16 lat. Pomyślano też o przebywających w pieczy zastępczej. Dla rodzin organizowane są spotkania rozwijające kompetencje rodzicielskie i wzmacniające więzi. Program obejmuje też zajęcia rekreacyjne, wyjścia do kina i teatru oraz organizację wyjazdów integracyjnych. Dla dzieci obarczonych różnego rodzaju deficytami przygotowano terapię Biofeedback. Jest to nowoczesna metoda usprawniania pracy mózgu, szczególnie tych obszarów, które odpowiadają za koncentrację uwagi i pamięć krótkotrwałą.



Projekt:	Razem możemy więcej
Realizator:	Miasto Piotrków Trybunalski / Miejski Ośrodek Pomocy Rodziny w Piotrkowie Trybunalskim
Partnerzy:	Stowarzyszenie Koło Pomocy Dzieciom Niepełnosprawnym; Stowarzyszenie Centrum Pomocy „Panaceum”
Okres realizacji:	19.05.2017 r. – 30.09.2019 r.
Kwota dofinansowania:	1 132 187,20 zł

Projekt:	Razem możemy jeszcze więcej
Realizator:	Miasto Piotrków Trybunalski
Partnerzy:	Stowarzyszenie Koło Pomocy Dzieciom Niepełnosprawnym; Stowarzyszenie Przyjaciół Dzieci i Młodzieży Niepełnosprawnej „SZANSA”; Stowarzyszenie Przyjaciół „Mam Sąsiada”
Okres realizacji:	31.12.2020 r. – 01.03.2022 r.
Kwota dofinansowania:	6 140 993,27 zł



**ŁĄCZNA KWOTA
DOFINANSOWANIA:**

7 273 180,47 zł

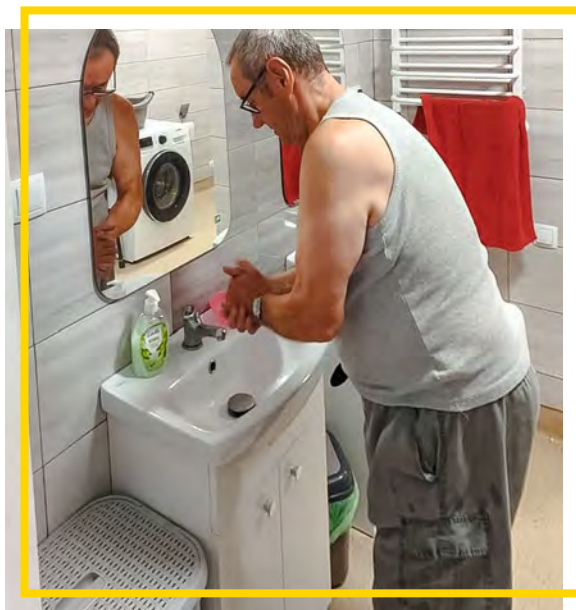
12 / Centrum Usług Środowiskowych na terenie powiatu piotrkowskiego



tel. **44 732 31 64**

pcpr@powiat-piotrkowski.pl

Proces starzenia się społeczeństwa zwiększa zapotrzebowanie na usługi profesjonalnej opieki nad osobami starszymi i mającymi trudności w wykonywaniu codziennych czynności. Choć w Polsce nadal ten obowiązek przejmują głównie członkowie rodziny, to w opiece coraz częściej wspiera ich system. W powiecie piotrkowskim pomoc oferuje Centrum Usług Środowiskowych.



Dzięki unijnej dotacji dla najstarszych mieszkańców powiatu i tych potrzebujących wsparcia w codziennym funkcjonowaniu przygotowano pakiet usług opiekuńczych. W gminie Sulejów dodatkowo świadczone są specjalistyczne usługi opiekuńcze (m.in. rehabilitacja w domu osoby z niepełnosprawnościami, porady logopedyczne i psychologiczne). W gminie Grabica powstał klub seniora. Mieszkańcy korzystać mogą z zajęć komputerowych, artystycznych i kulinarnych. Dodatkową atrakcją są jednodniowe wycieczki oraz wyjazdy do kina i teatru. W powiecie działa również wypożyczalnia sprzętu rehabilitacyjnego. Bezpлатnie wypożyczyć można tu m.in. elektryczne łóżka rehabilitacyjne, wózki inwalidzkie stalowe oraz wózek inwalidzki o napędzie elektrycznym, pionizatory statyczne i dynamiczne dla dorosłych, pionizatory dziecięce oraz schodołaz.

Dla opiekunów faktycznych organizowane są specjalistyczne szkolenia. Projekt pozwolił również przygotować mieszkania wspomagane. Przeznaczone są dla mieszkańców, którzy ze względu na stan zdrowia nie mogą wykonywać podstawowych codziennych czynności.

Nie zapomniano o najmłodszych. Z myślą o nich uruchomiono świetlicę podwórkową „Cztery pory roku”. Placówka specjalizuje się w działaniach animacyjno-socjoterapeutycznych z elementami pracy podwórkowej. Organizuje czas wolny w formie zajęć metodą harcerską (działania w małych grupach rówieśniczych), wspiera również ich postępy w nauce.



Projekt:	PoCUŚ – Piotrkowskie Centrum Usług Środowiskowych
Realizator:	Powiat piotrkowski / Powiatowe Centrum Pomocy Rodzinie w Piotrkowie Trybunalskim
Partnerzy:	Gmina Sulejów / Miejski Ośrodek Pomocy Społecznej w Sulejowie; Gmina Wolbórz / Miejski Ośrodek Pomocy Społecznej w Wolborzu; Gmina Grabica / Gminny Ośrodek Pomocy Społecznej w Grabicy; Gmina Moszczenica / Gminny Ośrodek Pomocy Społecznej w Moszczenicy z siedzibą w Kosowie; Związek Harcerstwa Polskiego Chorągiew Łódzka / Komenda Hufca Piotrków Trybunalski; Fundacja „Alter Med” Centrum Pomocy – Zdrowia i Profilaktyki Uzależnień
Okres realizacji:	01.04.2019 r. – 31.03.2022 r.
Kwota dofinansowania:	5 965 794,14 zł



ŁĄCZNA KWOTA DOFINANSOWANIA:

5 965 794,14 zł

13 /

Centrum Usług Środowiskowych na terenie powiatu poddębickiego



tel. **43 678 28 05**

powiat@poddebicki.pl

Kiedy dziadkowie lub rodzice zaczynają wymagać stałej i fachowej opieki, stajemy przed pytaniem i wielkim dylematem: wybrać dla bliskich dom opieki czy zapewnić im wsparcie w warunkach domowych? Na tak postawione pytanie nie ma prostej odpowiedzi. Rozwiązaniem może być jednak wsparcie świadczone przez specjalistów. W powiecie poddębickim rolę ośrodka wsparcia pełnić będzie Centrum Usług Środowiskowych.



P Powiat poddębicki jest powiatem wiejskim. Z tego powodu wielu mieszkańców ma utrudniony dostęp do specjalistycznych placówek, oferujących pomoc w codziennym funkcjonowaniu. Stąd pomysł powołania do życia nowoczesnego Centrum Usług Środowiskowych, świadczącego pomoc w różnych obszarach życia społecznego i rodzinnego.

Mieszkańcy korzystać będą mogli m.in. z usług opiekuńczych w miejscu zamieszkania, wsparcia asystenta osobistego osoby niepełnosprawnej i pracownika socjalnego.

Dla mieszkańców z zaburzeniami psychicznymi oferowane będą specjalistyczne usługi opiekuńcze w miejscu zamieszkania. W ofercie ośrodka znajdzie się również poradnictwo specjalistyczne, wypożyczalnia sprzętu rehabilitacyjnego, usługi zdrowotne z wykorzystaniem certyfikowanych urządzeń telemedycznych, dowóz posiłków oraz usługi transportowe.

Na pomoc w pokonywaniu trudnych sytuacji życiowych liczyć będą mogły także rodziny zastępcze i wychowankowie rodzin zastępczych. Z myślą o nich realizowane będą specjalistyczne warsztaty wzmacniające kompetencje wychowawcze rodziców zastępczych.



Projekt:	Centrum Usług Środowiskowych dla Powiatu Poddębickiego
Realizator:	Powiat Poddębicki / Powiatowe Centrum Pomocy Rodzinie w Poddębicach
Partnerzy:	Gmina Uniejów; Stowarzyszenie Wspieranie Społeczne „Ja-Ty-My”; Fundacja Misja Medyczna
Okres realizacji:	01.10.2021 r. – 30.06.2023 r.
Kwota dofinansowania:	3 209 233,20 zł



**ŁĄCZNA KWOTA
DOFINANSOWANIA:**

3 209 233,20 zł

14 / Centrum Usług Środowiskowych na terenie powiatu rawskiego



tel. **577 812 613**

fidees@fidees.org

Nowoczesne systemy opieki senioralnej zakładają pomoc świadczoną w miejscu zamieszkania podopiecznych. To nie tylko alternatywa dla tradycyjnych „domów spokojnej starości”, ale też wyjście naprzeciw oczekiwaniom samych seniorów. Dobrze przygotowaną ofertą pochwalić się może Centrum Usług Społecznych na terenie powiatu rawskiego.



Z analiz Powiatowego Centrum Pomocy Rodzinie w Rawie Mazowieckiej wynika, że grupą najbardziej potrzebującą opieki i pomocy w codziennym życiu są seniorzy. Wparcia wymagają również osoby z orzeczeniem o niepełnosprawności, a także zmagające się z uzależnieniami, samotni i chorzy. Dlatego też działające w powiecie Centrum Usług Społecznych oferowało różnorodne formy wsparcia: usługi opiekuńcze w miejscu zamieszkania, zajęcia w klubie seniora (nauka języka angielskiego, zajęcia z profilaktyki zdrowotnej, zajęcia terapeutyczne, wycieczki do kina czy teatru), mieszkania wspomagane, prowadzenie domu dziennego pobytu czy wypożyczalnię sprzętu rehabilitacyjnego.

Kluczowym elementem przedsięwzięcia jest dom dziennego pobytu w Rawie Mazowieckiej oraz klub seniora w miejscowości Stara Rossocha, które powstały z myślą o osobach pragnących powrócić do aktywnego życia, szukających kontaktów i przyjaźni. Łączą one w sobie funkcje uniwersytetu trzeciego wieku, osiedlowego klubu i placówki rehabilitacyjnej. Osoby potrzebujące wsparcia w codziennym funkcjonowaniu, w tym seniorzy, mogą tu w spokoju i pod czujnym okiem specjalistów, odzyskiwać siły i poprawiać samopoczucie. W lipcu 2020 r. ruszyła druga edycja projektu, w której wsparcie zostało rozszerzone m.in. o pomoc asystenta rodziny i koordynatorów pieczy zastępczej, kolejny dom dziennego pobytu w miejscowości Przewodowice oraz usługi zdrowotne: długoterminową opiekę pielęgniarską i teleopiekę.



Projekt:	Centrum Usług Społecznych dla powiatu rawskiego
Realizator:	Powiat Rawski / Powiatowe Centrum Pomocy Rodzinie w Rawie Mazowieckiej
Partnerzy:	Gmina Biała Rawska / Miejsko-Gminny Ośrodek Pomocy Społecznej w Białej Rawskiej; Gmina Cielądz / Gminny Ośrodek Pomocy Społecznej w Cielądzu; Gmina Rawa Mazowiecka / Gminny Ośrodek Pomocy Społecznej w Rawie Mazowieckiej; Fundacja Obudźmy Nadzieję; Stowarzyszenie Rawski Uniwersytet Trzeciego Wieku
Okres realizacji:	01.10.2017 r. – 29.12.2020 r.
Kwota dofinansowania:	3 592 615,75 zł

Projekt:	CUŚ DOBREGO!
Realizator:	Powiat Rawski / Powiatowe Centrum Pomocy Rodzinie w Rawie Mazowieckiej
Partnerzy:	Gmina Regnów / Gminny Ośrodek Pomocy Społecznej w Regnowie, Gmina Biała Rawska / Miejsko-Gminny Ośrodek Pomocy Społecznej w Białej Rawskiej; Gmina Rawa Mazowiecka / Gminny Ośrodek Pomocy Społecznej w Rawie Mazowieckiej; Miasto Rawa Mazowiecka / Miejski Ośrodek Pomocy Społecznej w Rawie Mazowieckiej; Fundacja Obudźmy Nadzieję; Samodzielny Publiczny Zakład Opieki Zdrowotnej Szpital Św. Ducha w Rawie Mazowieckiej
Okres realizacji:	01.07.2020 r. – 30.06.2023 r.
Kwota dofinansowania:	11 090 726,51 zł



15 /

Centrum Usług Środowiskowych na terenie powiatu sieradzkiego



tel. **43 827 18 07**

pcpr.sieradz@gmail.com

Seniorzy, osoby z niepełnosprawnościami i rodziny zastępcze – to główni odbiorcy wsparcia oferowanego w powiecie sieradzkim w ramach usług środowiskowych. Dla wielu to szansa, by pokonać codzienne trudności i choć na chwilę zapomnieć o chorobie i samotności.



W 2017 roku w powiecie sieradzkim przy unijnym wsparciu uruchomiono Centrum Usług Społecznych. Wśród przygotowanych form wsparcia były m.in. usługi asystenckie, opiekuńcze oraz krótkie pobyty wytchnieniowe. Działalność rozpoczął również klub seniora dla osób powyżej 60. roku życia. W ofercie klubu znalazły się m.in. warsztaty kulinarne, florystyczne, muzyczne, a także rehabilitacyjne i gimnastyczne. Do życia powołano też placówkę wsparcia dziennego dla osób z niepełnosprawnościami. Podopieczni korzystali ze specjalistycznej terapii i zajęć opiekuńczych, a także treningów umiejętności społecznych, gimnastyki korekcyjnej, EEG biofeedback, warsztatów integracji sensorycznej i terapii pedagogicznej.

Nie zapomniano o opiekunach, dla których zorganizowano szkolenia z zakresu pierwszej pomocy przedmedycznej i opieki antyodleżynowej. W 2019 r. ofertę wzbogacono o usługi zdrowotne, w tym przede wszystkim o długoterminową opiekę pielęgniarską nad osobami zależnymi.

Aby zachować ciągłość pomocy, w marcu 2020 roku rozpoczęto realizację kolejnego unijnego przedsięwzięcia. Dotychczasowe zadania uzupełniono o pomoc skierowaną do rodzin zastępczych. Zorganizowano dla nich m.in. konsultacje psychologiczne, zajęcia socjoterapeutyczne oraz warsztaty wyjazdowe z elementami rekreacyjno-kulturalnymi dla wychowanków. Zatrudniono również asystenta rodziny. Dodatkowo dla osób potrzebujących wsparcia w codziennym funkcjonowaniu, wprowadzono usługę teleopieki.



Projekt:	Centrum Usług Społecznych w powiecie sieradzkim
Realizator:	Powiat Sieradzki / Powiatowe Centrum Pomocy Rodzinie w Sieradzu
Partnerzy:	Gmina Miasto Sieradz / Miejski Ośrodek Pomocy Społecznej; Gmina Brzeźnio - Gminny Ośrodek Pomocy Społecznej; Polskie Towarzystwo Stwardnienia Rozsianego oddział w Sieradzu; Stowarzyszenie Na Rzecz Dzieci Niepełnosprawnych DARY LOSU w Sieradzu
Okres realizacji:	01.12.2017 r. – 30.06.2020 r.
Kwota dofinansowania:	4 153 126,35 zł
Projekt:	Długoterminowa opieka medyczna nad osobami niesamodzielnymi
Realizator:	Polskie Towarzystwo Stwardnienia Rozsianego oddział w Sieradzu
Okres realizacji:	01.01.2019 r. – 31.12.2020 r.
Kwota dofinansowania:	1 067 352,72 zł
Projekt:	Centrum dla rodziny w powiecie sieradzkim
Realizator:	Powiat Sieradzki / Powiatowe Centrum Pomocy Rodzinie w Sieradzu
Partnerzy:	Gmina Brzeźnio / Gminny Ośrodek Pomocy Społecznej; Gmina Błaszki / Miejski Ośrodek Pomocy Społecznej w Błaszczkach; Polskie Towarzystwo Stwardnienia Rozsianego oddział w Sieradzu
Okres realizacji:	01.03.2020 r. – 31.10.2022 r.
Kwota dofinansowania:	3 695 188,30 zł



**ŁĄCZNA KWOTA
DOFINANSOWANIA:**

8 915 667,37 zł

16 / Centrum Usług Środowiskowych na terenie miasta Skierniewice



tel. **888 510 055**

fundacjaplomyk@gmail.com

Bez względu na to, jak bardzo się staramy, zwykle nie jesteśmy w stanie zaspokoić wszystkich potrzeb starzejących się rodziców i innych chorujących bliskich. Nie mamy ani tyle czasu, ani też wiedzy i umiejętności. Na szczęście z pomocą przychodzi Centrum Usług Środowiskowych. Jedno z nich działa w Skierniewicach.



W Polsce wciąż nie oszacowano liczby opiekunów. Wiadomo jednak, że jest ich co najmniej tyle samo, co osób wymagających stałej opieki. W całej Europie, zwraca się obecnie uwagę na konieczność wzmocnienia opiekunów rodzinnych, umożliwienie im połączenia pracy z opieką, a także na ich prawo dostępu do tzw. „opieki wytchnieniowej”. Jest to znacznie łatwiejsze, kiedy bliski przebywa przez kilka dni w tygodniu np. w dziennym domu pomocy. Właśnie tego typu ośrodek działa w Skierniewicach. Podopieczni placówki korzystają z terapii zajęciowej, fizjoterapii, zajęć świetlicowych, a także poradnictwa psychologicznego i pedagogicznego, a stan ich zdrowia jest monitorowany przez pielęgniarkę.

Skierniewickie Centrum świadczy również usługi opiekuńcze w miejscu zamieszkania, usługi asystenckie dla osób z niepełnosprawnościami, poradnictwo specjalistyczne dla osób mających problemy w codziennym funkcjonowaniu i ich rodzin oraz opiekunów faktycznych. Działa też wypożyczalnia sprzętu rehabilitacyjnego i pielęgnacyjnego, a w ramach usługi opiekuńczej dostarczane są również posiłki pięć razy w tygodniu.

Zwiększenie dostępu do usług opiekuńczych na terenie miasta sprawia, że opiekunowie faktyczni mogą być aktywni zawodowo, nie martwiąc się o najbliższych. Osoby potrzebujące wsparcia w codziennym funkcjonowaniu lub z niepełnosprawnością nie czują się wykluczone społecznie, mają bowiem poczucie, że ktoś się nimi zajmuje. Dzięki realizacji projektu wielu z podopiecznych zyskało też dostęp do lepszych warunków bytowych. Pracownicy Centrum dołożyli starań, by pozyskać środki z innych źródeł zewnętrznych na wykonanie na przykład łazienki, której byli pozbawieni.



Projekt:	POMOC – Centrum Usług Społecznych w Skierniewicach
Realizator:	Stowarzyszenie Wsparcie Społeczne „Ja-Ty-My”
Partnerzy:	Stowarzyszenie Osób Niepełnosprawnych „SPRAWNI INACZEJ”; Miasto Skierniewice / Miejski Ośrodek Pomocy Rodzinie
Okres realizacji:	01.05.2018 r. – 31.10.2020 r.
Kwota dofinansowania:	4 510 562,77 zł

Projekt:	POMOC II – Centrum Usług Społecznych w Skierniewicach
Realizator:	Fundacja Pomocy Wykluczonym „Płomyk”
Partnerzy:	Stowarzyszenie Osób Niepełnosprawnych „SPRAWNI INACZEJ”; Miasto Skierniewice / Miejski Ośrodek Pomocy Rodzinie; Stowarzyszenie Wsparcie Społeczne „Ja-Ty-My”
Okres realizacji:	01.0.2020 r. – 31.10.2022 r.
Kwota dofinansowania:	5 641 355,50 zł



17 /

Centrum Usług Środowiskowych na terenie powiatu skierniewickiego



tel. **504 076 640**

biuro@wspolnatroska.pl

Usługi społeczne mają coraz większe znaczenie dla codzienności wielu z nas. Decydują o jakości życia, komforcie i możliwościach rozwoju. Codziennie przekonują się o tym podopieczni skierniewickiego Centrum Usług Środowiskowych.



Aby zwiększyć szanse udziału osób potrzebujących wsparcia w codziennym funkcjonowaniu z powiatu skierniewickiego w aktywnym życiu społecznym, zawodowym i edukacyjnym, w kwietniu 2019 r. Stowarzyszenie Rodziców i Opiekunów Dzieci Niepełnosprawnych „Wspólna troska” uruchomiło z myślą o nich pakiet usług społeczno-zdrowotnych. Wśród nich znalazły się m.in. długoterminowa medyczna opieka domowa, usługi opiekuńcze i pielęgnacyjne (świadczone również w formie pomocy sąsiedzkiej), opieka paliatywna i hospicyjna, a także poradnictwo prawne i obywatelskie. Utworzono klub seniora i wypożyczalnię sprzętu wspomagającego i pielęgnacyjnego. Żeby wesprzeć opiekunów osób z niepełnosprawnościami i chorych, pracownicy Stowarzyszenia przygotowali dla nich specjalistyczne szkolenia, mające pomóc im w codziennej pielęgnacji najbliższych.



Projekt:	Skierniewicki CUŚ
Realizator:	Stowarzyszenie Rodziców i Opiekunów Dzieci Niepełnosprawnych „Wspólna troska”
Partnerzy:	Gmina Godzianów / Gminny Ośrodek Pomocy Społecznej w Godzianowie; Powiat Skierniewicki / Powiatowe Centrum Pomocy Rodzinie w Skierniewicach; Stowarzyszenie Hospicjum im. Anny Olszewskiej
Okres realizacji:	01.04.2019 r. – 31.03.2022 r.
Kwota dofinansowania:	1 978 773,11 zł



**ŁĄCZNA KWOTA
DOFINANSOWANIA:**

1 978 773,11 zł

18 /

Centrum Usług Środowiskowych na terenie powiatu tomaszowskiego



tel. **44 723 34 89**

mopstomaszow@poczta.onet.pl

Zdaniem specjalistów, człowiek jest w stanie poradzić sobie z kryzysem i trudnościami, jeśli istnieje szansa korzystnych zmian. Starzenie się, a także niepełnosprawność, bardzo utrudniają realizację tych założeń. W powiecie tomaszowskim potrzebujący mieszkańcy nie są pozostawieni sami sobie. Od czterech lat pomaga im Tomaszowskie Centrum Usług Społecznych.



Dzięki unijnej pomocy w Tomaszowie Mazowieckim utworzono dwa domy dziennego pobytu. Oferują one kompleksową opiekę oraz aktywizację, zarówno w sferze fizycznej, jak i społecznej 60 mieszkańcom. Podopieczni uczestniczą w zajęciach terapeutycznych oraz wychodzą na wspólne spacerunki, do kina i muzeum. Dzienny Dom Pobytu zapewnia także pełnowartościowe posiłki – śniadania i obiady oraz wsparcie terapeutów lub opiekunów, fizjoterapeutów, masażyści i pielęgniarek.

Dla osób potrzebujących wsparcia w codziennym funkcjonowaniu zorganizowano usługi opiekuńcze, w tym specjalistyczne i asystenckie, świadczone w miejscu zamieszkania. Uruchomiono również mieszkania wspomagane dla ośmiu osób. Oferta obejmuje też usługi opiekuńcze i wsparcie specjalistów.

W ramach unijnej pomocy w powiecie działają również kluby seniora. Ich podopieczni korzystają z zajęć ruchowych, florystycznych, kulinarnych, rękodzielniczych, warsztatów muzycznych i teatralnych. Prowadzone są również prelekcje z zakresu bezpieczeństwa czy autoprezentacji. Regularnie organizowane są wyjazdy do teatru, kina i na basen.

Uczestnicy tomaszowskiego Centrum dodatkowo mają do dyspozycji wypożyczalnię sprzętu rehabilitacyjnego i pierwszej potrzeby. W ofercie są także bezpłatne porady prawne i psychologiczne.



Projekt:	Tomaszowskie Centrum Usług Społecznych
Realizator:	Gmina Miasto Tomaszów Mazowiecki / Miejski Ośrodek Pomocy Społecznej w Tomaszowie Mazowieckim
Partnerzy:	Powiat Tomaszowski / Powiatowe Centrum Pomocy Rodzinie w Tomaszowie Mazowieckim; Gmina Tomaszów Mazowiecki / Gminny Ośrodek Pomocy Społecznej w Tomaszowie Mazowieckim; Fundacja NU-MED; Krajowe Stowarzyszenie Seniorów „Pasja”; Polski Związek Emerytów, Rencistów i Inwalidów Oddział Rejonowy w Tomaszowie Mazowieckim
Okres realizacji:	01.05.2018 r. – 29.05.2021 r.
Kwota dofinansowania:	4 171 956,89 zł

Projekt:	Tomaszowskie Centrum Usług Społecznych II
Realizator:	Gmina Miasto Tomaszów Mazowiecki / Miejski Ośrodek Pomocy Społecznej w Tomaszowie Mazowieckim
Partnerzy:	Powiatowe Stowarzyszenie Emerytów, Rencistów i Inwalidów w Tomaszowie Mazowieckim; Powiat Tomaszowski / Powiatowe Centrum Pomocy Rodzinie w Tomaszowie Mazowieckim; Gmina Tomaszów Mazowiecki / Gminny Ośrodek Pomocy Społecznej w Tomaszowie Mazowieckim
Okres realizacji:	01.07.2020 r. – 30.06.2023 r.
Kwota dofinansowania:	7 437 128,98 zł



19 /

Centrum Usług Środowiskowych na terenie powiatu wieluńskiego



tel. **43 842 34 20**

gops_osjakow@post.pl

Przewlekła choroba wywołuje w życiu rodziny poważny kryzys. Zmianie ulega zwykle system wartości, rytm życia, pełnione role i zadania. Opieka nad osobą wymagającą wsparcia niesie bowiem ze sobą wiele wyzwań, z którymi trzeba się zmierzyć, najczęściej będąc do tego zupełnie nieprzygotowanym. Pomocą służą pracownicy Centrów Usług Środowiskowych. W powiecie wieluńskim tego typu placówka działa z powodzeniem od trzech lat.



Pomoc, którą oferuje wieluński CUŚ, skoncentrowana jest na zapewnieniu wsparcia w codziennym funkcjonowaniu osobom z niepełnosprawnościami, wymagającym opieki, a także ich bliskim. Pedagodzy, psycholodzy, terapeuci, asystenci pomagają w wielu wymiarach: od dowożenia posiłków, przez transportowanie, po doradztwo prawne czy zapewnienie sprzętu rehabilitacyjnego. To nie tylko doraźne działania, ale też kształcenie i doradzanie. Specjaliści szkolą opiekunów w rozwiązywaniu problemów, w dbaniu o siebie i bliskich. Koordynują nawet dość nietypowe, a efektywne sposoby wsparcia, jak pomoc sąsiedzka. To rozwiązanie, dzięki któremu osoby wymagające wsparcia mogą korzystać z pomocy w podstawowych, codziennych czynnościach domowych i życiowych, świadczonej przez sąsiadów mieszkających w pobliżu.

Wieluńskie Centrum to również klub seniora, działający w gminie Osjaków. Najstarsi mieszkańcy korzystają tu z zajęć terapeutycznych, ruchowych, poradnictwa prawnego i psychologicznego, wyjazdów do kina, teatru oraz na basen. Dużą popularnością cieszą się też wykłady zdrowotne i profilaktyczne, a także joga i zajęcia z tańca towarzyskiego.

Dzięki unijnej pomocy opieką objęci są też najmłodszy mieszkańcy powiatu w wieku od 7 do 18 lat, którzy korzystać mogą ze świetlic środowiskowych działających w Wieluniu i Osjakowie. Z myślą o nich organizowane są m.in. zajęcia informatyczne oraz z języków angielskiego i niemieckiego. Zatrudnieni wychowawcy i specjaliści prowadzą też porady logopedyczne, psychologiczne i zajęcia z arteterapii.



Projekt:	Centrum Usług Środowiskowych w powiecie wieluńskim
Realizator:	Gmina Osjaków / Gminny Ośrodek Pomocy Społecznej w Osjakowie
Partnerzy:	Gmina Wieluń / Miejsko-Gminny Ośrodek Pomocy Społecznej w Wieluniu; Powiat Wieluński / Powiatowe Centrum Pomocy Rodzinie w Wieluniu; Fundacja na Rzecz Rozwoju Powiatu Wieluńskiego z siedzibą w Wieluniu
Okres realizacji:	01.01.2019 r. – 30.09.2021 r.
Kwota dofinansowania:	1 873 716,65 zł



**ŁĄCZNA KWOTA
DOFINANSOWANIA:**

1 873 716,65 zł

20 / Centrum Usług Środowiskowych na terenie powiatu wierszowskiego



tel. **62 783 19 95**

biuro@pcpr-wierszow.org

Dobrze działające Centrum Usług Środowiskowych jest miejscem, w którym wszyscy potrzebujący: sprawni i z niepełnosprawnościami, starsi i przebywający w pieczy zastępczej – otrzymają taką pomoc, jakiej najbardziej potrzebują. W powiecie wierszowskim są takie miejsca.



Projekt rozpoczął się w 2017 r. Dzięki unijnemu wsparciu powstał dzienny dom pomocy dla 15 mieszkańców, którzy ze względu na wiek, stan zdrowia lub niepełnosprawność wymagają pomocy w codziennych czynnościach. Podopieczni liczyć mogą tu na wsparcie opiekunów i specjalistów – psychologa, masażyści i terapeuty zajęciowego. Środki unijne przeznaczone zostały także na utworzenie mieszkań treningowych, w których osoby potrzebujące wsparcia w codziennym funkcjonowaniu, pod okiem trenerów, przygotowują się do niezależnego życia. W pierwszej edycji projektu świadczone były też usługi opiekuńcze i asystenckie w miejscu zamieszkania uczestników. Wsparciem objęci zostali też opiekunowie, dla których przygotowano kurs pierwszej pomocy, a także sesje grupowe z psychologiem, pedagogiem i dietetykiem.

W czerwcu 2020 r. rozpoczęła się druga edycja projektu. Dzięki dofinansowaniu możliwe było utrzymanie dotychczasowej pomocy, ale też przygotowanie wielu nowych form wsparcia. Powstał między innymi klub „Być Razem”, w którym prowadzone są zajęcia arteterapeutyczne, ceramiczne, manualne, rytmiczno-ruchowe i rewalidacyjne. Podopieczni korzystać mogą również z konsultacji specjalistycznych – prawnych i psychologicznych. Kolejną nowością są obozy dla dzieci pozostających w pieczy zastępczej i ich otoczenia. Pomoc, obejmująca także korepetycje językowe i matematyczne, wspiera rozwój dzieci i młodzieży zwiększając ich szanse na dobrą przyszłość. Uzupełnieniem działań prowadzonych w ramach CUŚ są sąsiedzkie usługi opiekuńcze dla dziesięciu osób.



Projekt:	Centrum Usług Społecznych w powiecie wieruszowskim
Realizator:	Powiat Wieruszowski / Powiatowe Centrum Pomocy Rodzinie w Wieruszowie
Partnerzy:	Gmina Wieruszów / Miejsko-Gminny Ośrodek Pomocy Społecznej w Wieruszowie; Gmina Bolesławiec / Gminny Ośrodek Pomocy Społecznej w Bolesławcu; Gmina Lututów / Gminny Ośrodek Pomocy Społecznej w Lututowie; Towarzystwo Przyjaciół Dzieci Oddział Miejski w Wieruszowie; Stowarzyszenie Integracyjne Klub Otwartych Serc
Okres realizacji:	01.11.2017 r. – 30.09.2020 r.
Kwota dofinansowania:	3 101 112,69 zł

Projekt:	Centrum Usług Środowiskowych – „Razem łatwiej”
Realizator:	Powiat Wieruszowski / Powiatowe Centrum Pomocy Rodzinie w Wieruszowie
Partnerzy:	Gmina Wieruszów / Miejsko-Gminny Ośrodek Pomocy Społecznej; Gmina Lututów / Miejsko-Gminny Ośrodek Pomocy Społecznej w Lututowie; Towarzystwo Przyjaciół Dzieci Oddział Miejski w Wieruszowie; Stowarzyszenie Integracyjne Klub Otwartych Serc
Okres realizacji:	01.06.2020 r. – 31.05.2023 r.
Kwota dofinansowania:	5 391 439,19 zł



21 /

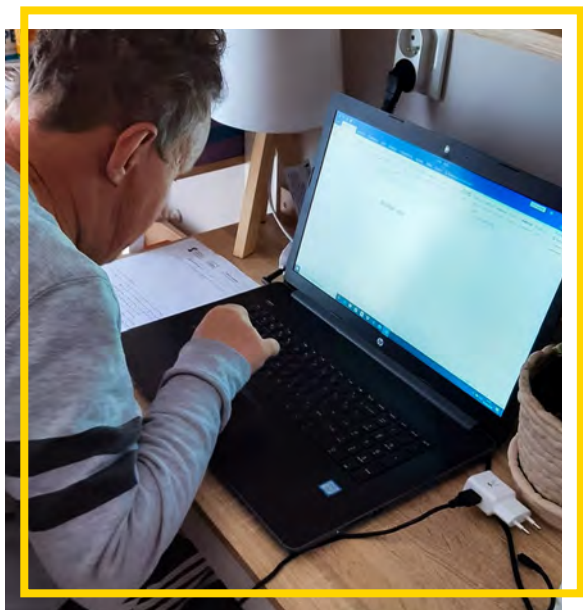
Centrum Usług Środowiskowych na terenie powiatu zgierskiego



tel. **42 237 11 04**

pcpr@powiat.zgierz.pl

Życie pisze różne scenariusze. Ci, którzy znaleźli się za burtą swojego życia, powinni mieć bezpieczną przystań, gdzie będą mogli liczyć na wsparcie i opiekę. W powiecie zgierskim takie zadanie pełni Centrum Usług Środowiskowych.



W ramach CUŚ świadczone są specjalistyczne usługi opiekuńcze w miejscu zamieszkania obejmujące rehabilitację i fizjoterapię. Podopieczni korzystają również z porad psychologa i pracownika socjalnego. W miarę potrzeb, mogą liczyć też na dostarczenie do domu artykułów pierwszej potrzeby. Chorych i osoby z niepełnosprawnościami w wykonywaniu codziennych czynności wspierają asystenci. Korzystać mogą też z usług transportowych (taxi). Inną formą wsparcia są mieszkania wspomagane, w których mogą zamieszkać na próbę lub na stałe i trenować samodzielność ze wsparciem specjalistów.

Rodzice wychowujący dzieci z niepełnosprawnością korzystać mogą z opieki wytchnieniowej, jak i pomocy specjalistów – psychologa, pedagoga i pracownika socjalnego. Dla rodzin organizowane są też warsztaty tematyczne, dzięki którym otrzymują indywidualne wsparcie oraz nabywają kluczowych umiejętności, pomocnych w radzeniu sobie z problemami dnia codziennego.

Nieuleczalnie chorzy mieszkańcy powiatu zgierskiego objęci są opieką hospicyjną. Istnieje również możliwość doposażenia miejsca zamieszkania chorego w specjalistyczny sprzęt medyczno-rehabilitacyjny. Wśród zakupionej aparatury są m.in. koncentratory tlenu, inhalatory, wózki inwalidzkie, łóżka rehabilitacyjne i materace przeciwoleżynowe. Uruchomiono także porady prawne dla osób potrzebujących wsparcia w codziennym funkcjonowaniu i opiekunów faktycznych. Obejmują one kwestie prawa cywilnego, rodzinnego, socjalnego, oświatowego oraz pomocy społecznej.



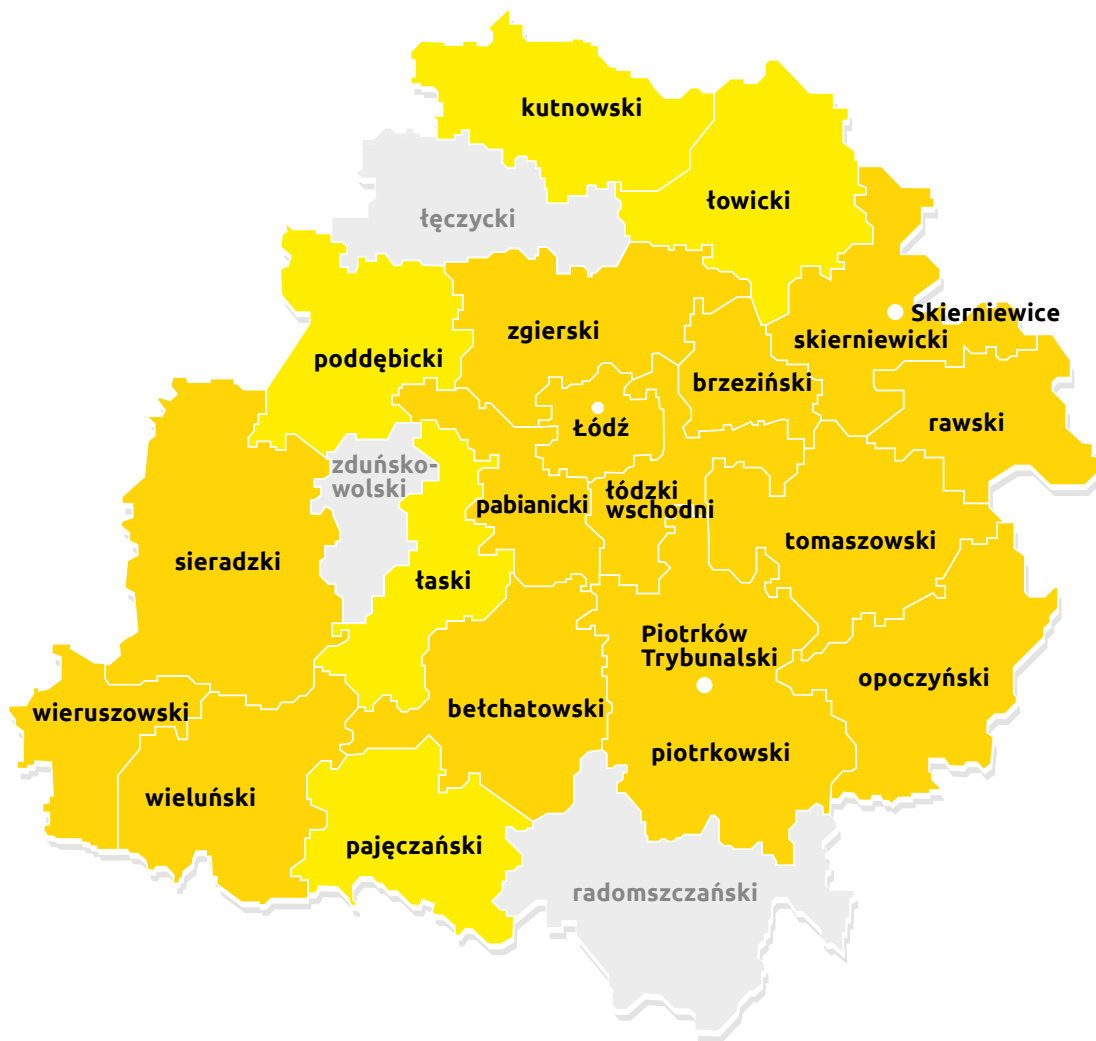
Projekt:	Centrum Usług Środowiskowych w powiecie zgierskim
Realizator:	Powiat Zgierski / Powiatowe Centrum Pomocy Rodzinie w Zgierzu
Partnerzy:	Fundacja Osób Społecznie Aktywnych F.O.S.A.; Stowarzyszenie Hospicjum im. Jana Pawła II przy Parafii N.M.P. Różańcowej; Polskie Stowarzyszenie na rzecz Osób z Niepełnosprawnością Intelektualną Koło w Zgierzu; Gmina Miasta Głowno / Miejski Ośrodek Pomocy Społecznej w Głownie; Gmina Miasto Zgierz / Miejski Ośrodek Pomocy Społecznej
Okres realizacji:	01.03.2019 r. – 28.02.2022 r.
Kwota dofinansowania:	5 643 317,59 zł



**ŁĄCZNA KWOTA
DOFINANSOWANIA:**

5 643 317,59 zł

Mapa województwa łódzkiego z wyróżnionymi powiatami, w których realizowane są projekty dotyczące Centrów Usług Środowiskowych



Powiaty, w których działają
Centra Usług Środowiskowych
dofinansowane z Europejskiego Funduszu Społecznego

„Nowe” Centra Usług Środowiskowych
wybrane do dofinansowania we wrześniu 2021 r.

 **ZMIENIAMY ŁÓDZKIE**
z Funduszami Europejskimi

Wojewódzki Urząd Pracy w Łodzi
Punkt Informacyjny EFS

90-608 Łódź, ul. Wólczańska 49
bud. B, pok. 1.03 i 1.04

tel. 42 638-91-30/39

e-mail: rpo@wup.lodz.pl

www.rpo.wup.lodz.pl

www.rpo.lodzkie.pl



Z ludzkiej
perspektywy